

ආදර්ශ ප්‍රශ්න පත්‍රය-2018

ගිණුම්කරණය I

Accounting I

ආචාර්ය හරේන්ද්‍ර කාරියවසම්

පැය දෙකයි

Two Hours

උපදෙස්

- අංක 1 සිට 30 තෙක් වූ ප්‍රශ්නවලට නිවැරදි පිළිතුරු තෝරා එහි අංකය ප්‍රශ්නයට ඉදිරියෙන් ඇති තිත් ඉර මත ලියන්න.
- අංක 31 සිට 50 තෙක් වූ ප්‍රශ්නවලට කෙටි පිළිතුරු අදාළ තිත් ඉර මත ලියන්න.
- සෑම ප්‍රශ්නයකට ම ලකුණු දෙක බැගින් හිමි වේ.

(01) මූල්‍ය ප්‍රකාශනවල පරමාර්ථය හොඳින්ම පැහැදිලි වන්නේ පහත කිනම් ප්‍රකාශනයෙන් ද?

1. සමාගමෙහි කළමනාකාරීත්වයට මූල්‍ය පාලන පියවර කාර්යක්ෂමව ඉටු කිරීමට ප්‍රයෝජනවත් තොරතුරු සැපයීම.
2. වංචා දෝෂ වැළැක්වීම සමාගමෙහි කළමනාකාරීත්වය මූල්‍ය පියවර කාර්යක්ෂමව ඉටු කිරීමට ප්‍රයෝජනවත් තොරතුරු සැපයීම.
3. ව්‍යාපාරයක මූල්‍ය තත්ත්වය ලාභදායීත්වය හා මුදල් ප්‍රවාහයන් පිළිබඳ තොරතුරු අදාළ ව්‍යාපාරය පිළිබඳ ඇල්මක් දක්වන පාර්ශවයන් වෙත සන්නිවේදනය කිරීම.
4. තමන්ගේ මූල්‍ය වගකීම් නිසියාකාරව නිදහස් කිරීමට සමාගමේ අධ්‍යක්ෂවරුන්ට සහායවීම.
5. ඉහත කිසිවක් නොවේ. (.....)

(02) විල්සන් කුලියට දුන් ගොඩනැගිලි 02 ක හිමිකරුවෙකි. පහත තොරතුරු ඔහුගේ එක් එක් වත්කම සඳහා වන කුලිය පෙන්නුම් කරයි.

	වත්කම I	වත්කම II
2012.03.31	රු. 5,000 හර	රු. 10,000 බැර
2011.03.31	රු. 8,000 බැර	රු. 2,000 හර

2012.03.31 දිනෙන් අවසන් වසර සඳහා විල්සන් පළමු වත්කම සඳහා කුලිය වශයෙන් රු. 80,000 ක හා දෙවන වත්කම සඳහා රු. 90,000 ක් ද ලැබීය.

2012.03.31 දිනෙන් අවසන් වසර සඳහා ආදායම් වර්තාවේ ඇතුළත් කළ යුතු මුළු කුලී ආදායම කොපමණ ද?

- | | | |
|----------------|----------------|----------------|
| 1. රු. 171,000 | 2. රු. 181,000 | 3. රු. 153,000 |
| 4. රු. 169,000 | 5. රු. 179,000 | (.....) |

(03) සීමිත සමාගම විසින් පිළියෙල කර තිබූ බැංකු සැසඳුම් ප්‍රකාශය මෙසේ ය.

	රු.
බැංකු ප්‍රකාශනයට අනුව ශේෂය (අවාසිදායක)	38,600
එකතු කළා - උපලබ්ධි නොවූ වෙක්	41,200
	79,800
අඩු කළා - ඉදිරිපත් නොවූ වෙක්	(3,300)
ව්‍යාපාර බැංකු ගිණුමට අනුව ශේෂ (අවාසිදායක)	76,500

බැංකු ප්‍රකාශනයේ රු. 38,600 ශේෂය නිවැරදි සේ සලකා ව්‍යාපාර බැංකු ගිණුමේ නිවැරදි ශේෂය සොයන්න.

- | | |
|-------------------------------|-----------------------------|
| 1. රු. 76,500 ක අවාසි ශේෂයකි. | 2. රු. 5,900 ක අවාසි ශේෂයකි |
| 3. රු. 700 ක අවාසි ශේෂයකි. | 4. රු. 5,900 ක වාසි ශේෂයකි. |
| 5. රු. 79,500 ක අවාසි ශේෂයකි. | (.....) |

(04) අසුර සමාගමේ ශේෂ පිරික්සුම සම නොවූ ආකාරය පහත දැක්වේ.

හර පැත්ත රු. 815,600
 බැර පැත්ත රු. 808,400

පහත වැරදි පසුව සොයා ගන්නා ලදී.

- රු. 7,000 ක රක්ෂණ වියදම ශේෂ පිරික්සුමට මඟ හැරී ඇත.
- දුන් වට්ටම රු. 3,500 ක වැරදීමකින් ලද වට්ටම් ගිණුමට හර කර ඇත.
- රු. 6,500 ක මුදලට විකුණුම් වාර්තා කර ඇත.
- ආපසු යැවුම් එකතුව මු.රෙ. 4,000 ක් ශේෂ පිරික්සුමේ හරයට සටහන්ව ඇත.

ඉහත වැරදි නිවැරදි කිරීමෙන් පසු අවිනිශ්චිත ගිණුමේ ශේෂය වන්නේ,

- | | |
|----------------------------|----------------------------|
| 1. රු. 8,2000 ක බැර ශේෂයකි | 2. රු. 15,200 ක හර ශේෂයකි. |
| 3. රු. 8,200 ක හර ශේෂයකි | 4. රු. 6,200 ක හර ශේෂයකි. |
| 5. රු. 6,200 ක බැර ශේෂයකි. | (.....) |

(05) පහත තොරතුරු සී/ස/ සතුරුසිංහ සමාගමේ 2009.04.01 දින රු. මිලියන 100 කට අත්පත් කරගත් ගොඩනැගිලිවලට අදාළ වේ.

	රු. මිලියන වලින්		
	2010	2011	2012
මාර්තු 31 දිනට ප්‍රත්‍යාශන වටිනාකම	120	115	90
මාර්තු 31 දිනෙන් අවසන් වර්ෂය සඳහා ක්‍ෂය	4	5	5

2012.03.31 දිනට ප්‍රත්‍යාගණන සංචිත ගිණුමේ ශේෂය විය යුත්තේ,

- | | | |
|----------------------|----------------------|---------------------|
| 1. රුපියල් මිලියන 1 | 2. රුපියල් මිලියන 4 | 3. රුපියල් මිලියන 5 |
| 4. රුපියල් මිලියන 10 | 5. රුපියල් මිලියන 14 | (.....) |

• 6, 7, 8 ප්‍රශ්නවලට අදාළ වේ.

භාණ්ඩ වර්ග කිහිපයක් නිෂ්පාදනය කරනු ලබන සීමිත වාසනා සමාගම සතුව යන්ත්‍ර දෙපාර්තමේන්තුව, එකලස් දෙපාර්තමේන්තුව හා නිමැවුම් දෙපාර්තමේන්තුව යනුවෙන් පිරිවැය මධ්‍යස්ථාන 3 ක් ඇත.

(i) සමාගම පිරිවැය ගණකාධිකාරීවරයා පහත දැ ගණනය කර ඇත.

විස්තරය	යන්ත්‍ර දෙපා. (රු.)	එකලස් දෙපා. (රු.)	නිමැවුම් දෙපා. (රු.)
මුළු පොදුකාර්යය	20,000	45,000	40,000
පොදුකාර්යය අන්තර්ග්‍රහණ අනුපාතය			
යන්ත්‍ර පැයකට	2	-	-
ශ්‍රම පැයකට	-	3	4
A නමැති නිෂ්පාදන ඒකකයක් මගින්			
අන්තර්ග්‍රහණය කරනු ලබන පොදුකාර්යය	10	18	16

- (ii) ඉහත ගණනය කිරීම්වලදී පහත පොදුකාර්යය මඟහැරී තිබූ බව සොයාගන්නා ලදී.
 යන්ත්‍ර දෙපාර්තමේන්තුවේ යන්ත්‍ර අලුත්වැඩියාව රු. 10,000
 එකලස් දෙපාර්තමේන්තුවේ සේවක අතිකාල ගෙවීම් රු. 30,000

(iii) සමාගම A භාණ්ඩ ඒකකයක ප්‍රාථමික පිරිවැය රු. 39 ක් විය.

(06) යන්ත්‍ර දෙපාර්තමේන්තුවේ යන්ත්‍ර පැය සහ එකලස් හා නිමැවුම් දෙපාර්තමේන්තුවල ශ්‍රම පැය පිළිවෙළින් වනුයේ,

- | | | | |
|----|------------------------|----|------------------------|
| 1. | 10,000, 15,000, 10,000 | 2. | 15,000, 10,000, 18,000 |
| 3. | 15,000, 15,000, 15,000 | 4. | 20,000, 45,000, 40,000 |
| 5. | 10,000, 22,500, 20,000 | | (.....) |

(07) ඉහත අංක 3 සඳහා අන්තර්ගතය කරනු ලබන පොදුකාර්ය පිරිවැය අනුපාතය පිළිවෙළින්,

- | | | | | | |
|----|-------|----|-------|----|---------|
| 1. | 2:3:4 | 2. | 3:5:4 | 3. | 4:3:2 |
| 4. | 5:3:4 | 5. | 1:2:3 | | (.....) |

(08) ඒකකයක් සඳහා වූ පොදුකාර්යය පිරිවැය වනුයේ,

- | | | | | | |
|----|----|----|----|----|---------|
| 1. | 51 | 2. | 48 | 3. | 56 |
| 4. | 61 | 5. | 72 | | (.....) |

(09) ඒකකයකට පිරිවැය මත 20% ක ලාභ ප්‍රතිශතයක් සහිතව මිල නියම කළේ නම්, විකුණුම් මිල වනුයේ,

- | | | | | | |
|----|-----|----|-----|----|---------|
| 1. | 95 | 2. | 105 | 3. | 104.59 |
| 4. | 114 | 5. | 120 | | (.....) |

(10) ණයහිමියන්ට මුදල් ගෙවන විට කාරක ප්‍රාග්ධනය 15,000 කින් වැඩිවිය. සියලු ණයහිමියන්ගෙන් 10% වට්ටම් ලැබුණි. 12.31 දිනට ණයහිමි ශේෂය රු. 65,000 කි. වර්ෂයේ ණයට ගැණුම්වලින් එය 1/3 කි. 1.1 දිනට ණයහිමි ශේෂය වනුයේ,

- | | | | | | |
|----|----|----|-----|----|---------|
| 1. | 10 | 2. | 20 | 3. | 65 |
| 4. | 30 | 5. | 135 | | (.....) |

(11) ආයතනයේ ශේෂ පත්‍රයේ සහ ගිණුම් පොත්වල තොග ශේෂ අතර, කැපී පෙනෙන වෙනසක් විය. එයට හේතුව තොග අගය කිරීම්වල වෙනසක් ඇති වී අති අතර, එය හෙලිකර නොමැතිවීමයි. ඉහත එම තත්ත්වය නිසා මූල්‍ය තොරතුරුවල පහත ගුණත්වය/ගුණත්වයන් යටත් වන්නේ,

- A - සංසන්දනාත්මක බව
- B - විශ්වාස බව
- C - තේරුම්ගත හැකි බව

- | | | | | | |
|----|-------------|----|-----------------|----|-------------|
| 1. | A පමණි | 2. | C පමණි | 3. | A සහ C පමණි |
| 4. | A සහ B පමණි | 5. | A, B, C සියල්ලම | | (.....) |

(12) කමල් හා අමල් 2 : 3 අනුපාතයට ලාභලාභ බෙදා ගන්නා හවුල්කරුවෝය. මෙයට අමතරව කමල්ට රු. 2,500 ක මාසික වැටුපක්ද හිමිව තිබුණි. කමල් තමාට හිමි වැටුපට ඇති හිමිකම අතහැර ලාභලාභ සමසමව බෙදා ගැනීමට හවුල්කරුවෝ එකඟ වූහ. කමල්ගේ වැටුප අඩු කිරීමට පෙර ලාභය රු. 300,000 ක් විය. මෙය අලුතින් එකඟතාවය නිසා කමල්ගේ මුළු ආදායමට වන බලපෑම කොපමණ ද?

- | | | | |
|----|--|----|-------------------------|
| 1. | රු. 8,000 කින් වැඩි වීම | 2. | රු. 3,000 කින් අඩු වීම. |
| 3. | රු. 12,000 කින් වැඩිවීම | 4. | රු. 25,500 කින් අඩු වීම |
| 5. | රු. 25,500 කින් වැඩි වී රු. 3,600 කින් අඩුවීම. | | (.....) |

- (13) A හා B ලෙස ව්‍යාපෘති දෙකක් සඳහා ආයෝජන අවස්ථා පවතී. A ව්‍යාපෘතියේ පිරිවැය රු. 150,000 කි. B ව්‍යාපෘතියේ පිරිවැය රු. 100,000 කි. වර්ෂ 3 සඳහා දෙන ලද වර්තමාන වටිනාකම පහත දැක්වේ. (PV)

වර්ෂය	1	2	3
A ව්‍යාපෘතිය රු.	42,000	58,000	40,000
B ව්‍යාපෘතිය රු.	25,000	46,000	52,000

සුදුසු ශුද්ධ වර්තමාන වටිනාකම (NPV) අනුව තෝරාගත යුතු ව්‍යාපෘතිය කුමක්දැයි ඔබ නිර්දේශ කරන්නේ ද?

- | | |
|--------------------------------|--------------------------------|
| 1. රු. 140,000 වන A ව්‍යාපෘතිය | 2. රු. 123,000 වන B ව්‍යාපෘතිය |
| 3. රු. 10,000 වන A ව්‍යාපෘතිය | 4. රු. +23,000 වන B ව්‍යාපෘතිය |
| 5. රු. +10,000 වන A ව්‍යාපෘතිය | (.....) |

- (14) පහත දැක්වෙන්නේ මංජුල සමාගමට අදාළ විකුණුම් ආදායම හා පිරිවැය ප්‍රභවයන්ය.

විකුණුම්	රු. 40,000
නිෂ්පාදන පිරිවැය විචල්‍ය පිරිවැය	රු. 17,500
ස්ථාවර පොදුකාර්ය පිරිවැය	රු. 7,500
ස්ථාවර ආයතන හා බෙදාහැරීම් පිරිවැය	රු. 20,000
විචල්‍ය ආයතන හා බෙදාහැරීම් පිරිවැය	රු. 5,000

ඉහත තොරතුරු අනුව සමාගමේ දායකය වන්නේ,

- | | | |
|-------------------|--------------------|-------------------|
| 1. රු. -10,000 කි | 2. රු. +12,500 කි | 3. රු. +17,500 කි |
| 4. රු. +22,500 කි | 5. රු. +27,500 කි. | (.....) |

- (15) මුදල් ප්‍රවාහ ප්‍රකාශනයක් පිළියෙල කිරීමේ දී යොදා ගන්නා තොරතුරු කිහිපයක් පහත දී ඇත.

- | | |
|---------------------------------------|----------------------------|
| A - ආදායම් බද්දට පෙර වර්ෂයේ ශුද්ධලාභය | B - ණයගැතියන්ගෙන් ලද මුදල් |
| C - ස්ථාවර වත්කම් ක්‍ෂය | D - ණය හිමි ශේෂය වැඩිවීම |
| E - වියදම් සඳහා ගෙවූ මුදල් | F - අත්පිට ගැණුම් |

වක්‍ර ක්‍රමයට මුදල් ප්‍රවාහ ප්‍රකාශනයක් පිළියෙල කිරීමේදී ප්‍රයෝජනයට ගන්නා අයිතම ඇතුළත් කාණ්ඩය තෝරන්න.

- | | | |
|------------|------------|------------|
| 1. A, B, C | 2. A, C, D | 3. A, C, E |
| 4. B, D, F | 5. B, E, F | (.....) |

- (16) 2010/2011 වර්ෂය සඳහා සමන්තල සමාගම් ශේෂ පිරික්සුමෙන් උපුටාගත් ආදායම් බදු තොරතුරු පහත දැක්වේ.

2009/2010 ආදායම් බදු වෙන් කිරීම	රු. 21,600 (බැර)
2010/2011 ගෙවූ ආදායම් බදු	රු. 32,000 (හර)

2009/2010 වර්ෂයේ ආදායම් බදු වගකීම වූ රු. 20,000 මුදල 2011 වර්ෂ සම්පූර්ණයෙන් ගෙවා ඇත.

2010/2011 සඳහා ගෙවිය යුතු ආදායම් බදු ලෙස ශේෂ පත්‍රයේ රු. 24,000 දැක්වේ.

වර්ෂයේ ආදායම් ප්‍රකාශයේ ආදායම් බදු ලෙස අඩුකර දක්වන වටිනාකම වනුයේ,

- | | | |
|---------------|---------------|---------------|
| 1. රු. 56,600 | 2. රු. 35,000 | 3. රු. 34,400 |
| 4. රු. 36,600 | 5. රු. 32,000 | (.....) |

- 17/18 ප්‍රශ්න සඳහා අදාළ වේ.
 - සී/ස මලික් සමාගමේ ජුලි මාසයට අදාළව සපයා ඇති පහත තොරතුරු ඇසුරින් ප්‍රශ්න 17 හා 18 සඳහා පිළිතුරු සපයන්න.
 - සී/ස මලික් සමාගමේ සේවයේ නියුක්ත සේවකයින් 20 දෙනෙකු සිටී.
 - එක් සේවකයෙකු දිනකට පැය 08 බැගින් මාසයකට දින 21 ක් වැඩ කළ යුතුය.
 - සෑම සේවකයකු නිසි පරිදි සේවයට පැමිණ ඇත.
 - සාමාන්‍ය පැයකට වැටුප රු. 40/- ක් වන අතර, අතිකාල පැයක වැටුප රු. 50/- කි.
 - EPF සඳහා සේවකයින් 10% ක් ද, සේව්‍යෝජකයා 15% බැගින් ද දායක වේ.
 - සියලු ගෙවීම් ඊළඟ මාසයේ 05 වන දින සිදු කරනු ලැබේ.
 - මාසය තුළ පැය 4,000 ක් වැඩිකර ඇත.
 - EPF සඳහා අතිකාල සැලකිල්ලට නොගනියි.

(17) 2012.07.31 න් අවසන් මාසයේ සමාගමේ ආදායම් ප්‍රකාශනයේ දැක්විය යුතු අයිතම වටිනාකම සටහන් කරන්න.

			සේව්‍ය	සේවක	
1.	දළ වැටුප	161,600,	EPF	28,000	12,000
2.	දළ වැටුප	146,240,	EPF	38,400	20,160
3.	ශුද්ධ වැටුප	160,240,	EPF	38,160	24,800
4.	ශුද්ධ වැටුප	146,240,	EPF	28,040	20,160
5.	දළ වැටුප	166,400,	EPF	20,160	13,440

(.....)

(18) 2010.07.31 දිනට ශේෂපත්‍රයේ දැක්විය යුතු අයිතම හා වටිනාකම සඳහන් කරන්න.

1.	කලින් ගෙවූ වැටුප	148,000	උපචිත	EPF	38,000
2.	කලින් ගෙවූ වැටුප	148,000	උපචිත	EPF	38,000
3.	උපචිත වැටුප	146,240	උපචිත	EPF	38,400
4.	උපචිත වැටුප	146,240	උපචිත	EPF	38,000
5.	උපචිත වැටුප	152,960	උපචිත	EPF	33,600

(.....)

(19) එක්තරා භාණ්ඩයක් නිෂ්පාදිත ඒකක ප්‍රමාණය හා ඒකක පිරිවැය අවස්ථා 02 ක් යටතේ දී ඇත.

අවස්ථාව	නිෂ්පාදිත ඒකක	ඒකක පිරිවැය (රු.)
1	1,000	50.00
2	1,500	40.00

මුළු ස්ථාවර ප්‍රමාණය කොපමණ ද?

1.	රු. 40,000	2.	රු. 30,000	3.	රු. 20,000
4.	රු. 35,000	5.	රු. 28,000		(.....)

(20) ණයගැතියන්ගෙන් මුදල් ලැබීම පිළිවෙලින් කාරක ප්‍රාග්ධනය ක්ෂණික අනුපාතයට බලපානු ලබන්නේ කෙසේ ද?

කාරක ප්‍රාග්ධනය	ක්ෂණික අනුපාතය	
1. වැඩි වේ	වැඩි වේ	
2. වෙනස් නොවේ	වෙනස් නොවේ	
3. අඩු වේ	අඩු වේ	
4. වැඩි වේ	වෙනස් නොවේ	
5. වෙනස් නොවේ	වැඩි වේ	(.....)

(21) 2010 මාර්තු 31 ට සීමිත නාමල් සමාගමේ ණයගැති පාලන ගිණුමේ ශේෂය රු. 112,000 ක් විය. ණයගැතියන්ගෙන් මුළු එකතුව රු. 114,500 ක් විය. සුනිල් මහතාට දුන් රු. 2,500 ක වට්ටමට මෙම වෙනස සමාන විය. එම වට්ටම සුනිල් මහතාගේ ගිණුමේ සටහන් වී නැත. වරද නිවැරදි කිරීමට පොදු ජනලයේ යෙදිය යුතු සටහන වන්නේ,

1. දුන් වට්ටම්	හර	2,500	
ණයගැති පාලන			2,500
2. දුන් වට්ටම්	හර	2,500	
සුනිල් මහතාගේ ගිණුම			2,500
3. ණයගැති පාලන	හර	2,500	
සුනිල් මහතාගේ ගිණුම			2,500
4. දුන් වට්ටම්	හර	5,000	
ණයගැති පාලන ගිණුම			5,000
5. පොදු ජනලයේ සටහනක් අනවශ්‍ය වේ.			(.....)

(22) සී/ ස මානෙල් සමාගමේ නිෂ්පාදන ආයතනයකට රු. 3,500,000 ක් වටිනා නව යන්ත්‍රයක් මිලට ගැනීමට අපේක්ෂාවෙන් සිටී. මෙම නව යන්ත්‍රය නිසා සේවකයන් 5 දෙනෙකුගේ සේවය අවශ්‍ය නොවන අතර, මොවුන් වෙනත් කාර්යයකට අනුයුක්ත කළ හැක. කෙසේ වුවද, සේවකයන් සඳහා මසකට රු. 15,000 වැටුපක් සාමාන්‍යයෙන් ගෙවීමට සිදු වේ. ඉහත ආයෝජනයේ පිළිගෙවුම් කාලය වනුයේ,

1. අවු. 4 මාස 6	2. අවුරු. 4	3. අවු. 3	
4. අවුරු. 3 මාස 10	5. අවු. 3 මාස 8		(.....)

(23) 2010.03.31 දිනට ක්‍රීඩා සමාජයක වාර්තාවලින් පහත සඳහන් විස්තර උපුටා ගන්නා ලදී. 2011.01.01 දිනට ක්‍රීඩා සමාජයේ සමුච්චිත අරමුදල කොපමණ ද?

	රු.
හිඟ සාමාජික මුදල්	1,550
ඉදිරියට ගෙවූ සාමාජික මුදල්	350
සමාජශාලා ගොඩනැගිල්ල	53,500
ලී බඩු හා සවි කිරීම්	10,250
බැංකුවේ ඇති මුදල්	325
ආපන ශාලාවේ කොහය (Bar stock)	10,250
අතැති මුදල	275
උපවිත වියදම්	2,175

1. රු. 73,625
2. රු. 76,150
3. රු. 78,675
4. රු. 73,075
5. ඉහත කිසිවක් නොවේ. (.....)

(24) 3:2 අනුපාතය අනුව ලාභ අලාභ බෙදා ගනිමින් x හා y හවුල් ව්‍යාපාරයක් කරගෙන යයි.

මාසයේ ලාභය රු. 50,000

x හා y ගේ මාසික වැටුප පිළිවෙලින් රු. 10,000 ක් හා රු. 15,000 කි.

වර්ෂය ආරම්භයේ ඇති ප්‍රාග්ධන ශේෂ මත 12% වාර්ෂික පොළියක් ගෙවනු ලැබේ.

වර්ෂය මූල ප්‍රාග්ධන ශේෂ වූයේ x රු. 200,000 y රු. 300,000

2010 ජනවාරි 1 දිනට ජංගම ගිණුම්වල ශේෂ වූයේ, x රු. 25,000 (බැර) y රු. 10,000 (හර)

2010 ජනවාරි මාසය තුළදී මුදලින් ගත් ගැනිලි වූයේ, x රු. 4,000 y රු. 1,000

2010 ජනවාරි මස අවසානයේ x හා y ගේ ජංගම ගිණුම්වල ශේෂ විය යුත්තේ පිළිවෙලින්,

1. රු. 30,000 හා රු. 20,000
2. රු. 45,000 හා රු. 15,000
3. රු. 49,000 හා රු. 16,000
4. රු. 55,000 හා රු. 10,000
5. රු. 49,000 හා රු. 16,000 (.....)

(25) "ab" ද්‍රව්‍ය සඳහා පහත සඳහන් විස්තර ඔබ සතුව ඇත.

මාසික පරිභෝජනය (Monthly usage) ඒකක 12,000

ඒකකයක පිරිවැය රු. 20

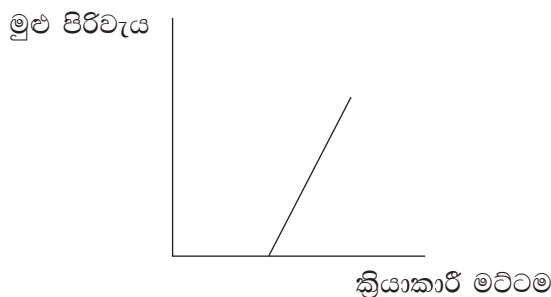
තොග තබාගැනීමේ වාර්ෂික පිරිවැය - ඒකක පිරිවැයෙන් 5%

ඇණවුම් පිරිවැය - ඇණවුමකට රු. 500

ආර්ථික ඇණවුම් ප්‍රමාණය (Economic Order Quantity) කුමක් ද?

1. ඒකක 10,954
2. ඒකක 37,947
3. ඒකක 16,971
4. ඒකක 8,485
5. ඒකක 12,000 (.....)

(26) පහත රූප සටහන ඔබට දී ඇත.



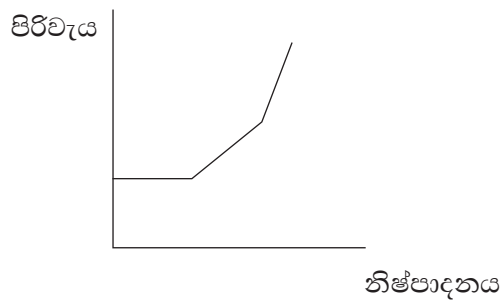
ඉහත රූපසටහන සඳහා අදාළ වන පිරිවැය වඩාත් ගැලපෙන්නේ,

1. ඒකකයක විකුණුම් කොමිස් මුල සිට විකුණුම් දක්වා කොමිස් අය කිරීම.
2. විදුලි බිල තුළ ඇති ස්ථාවර හා විචල්‍ය වියදම්
3. සේවකයන්ට ප්‍රසාද දීමනා ගෙවීම සලකා බලන මට්ටමක් දක්වා නිෂ්පාදනයට ළඟාවන විට ඒකකයක් සඳහා වන ගෙවීම.
4. කිසියම් නිෂ්පාදන මට්ටමක් දක්වා ස්ථාවර පිරිවැයේ හා ඉන්පසු නිෂ්පාදනයක් වැඩි කිරීමේදී දැරීමට සිදුවන පිරිවැය.
5. කිසියම් නිෂ්පාදන මට්ටමකින් පසු සේවකයින් සඳහා කිසියම් ස්ථාවර දීමනාවක් ගෙවීම. (.....)

(27) ණයගැති පාලන ගිණුමේ ශේෂය ණයගැතියන්ගේ පුද්ගලික ගිණුම්වල එකතුව (උප ලෙජරය) සමඟ සමාන නොවීය. වෙනසට හේතුව නොවීය හැක්කේ මෙයින් කුමක් ද?

1. විකුණුම් ආපසු එවීමත් ණයගැති පාලන ගිණුමට හරකර ණයගැතියාගේ පුද්ගලික ගිණුමට බැර කිරීම.
2. ගනුදෙනුකරුවෙකුගෙන් ලැබුණු මුදලින් නිවැරදිව ණයගැති පාලන ගිණුමේ සටහන් කර ණයගැතියාගේ පුද්ගලික ගිණුමට හර කිරීම.
3. විකුණුම් ආපසු එවීමත් ණයගැති පාලන ගිණුමට හා ණයගැතියාගේ පුද්ගලික ගිණුමට හර කිරීම.
4. කපා හරින ලද බොල් ණයක් ණයගැති පාලන ගිණුමට බැර කර ණයගැතියාගේ පුද්ගලික ගිණුමට හර කිරීම.
5. රු. 23,000 ක විකුණුම් ඉන්වොයිසිය රු. 2,300 ක් ලෙස පොත්වල හා උප ලෙජරයේ සටහන් නොවීම. (.....)

(28) පහත ප්‍රස්ථාරය ශ්‍රම පිරිවැයට අදාළ වේ.



ඉහත ප්‍රස්ථාරයේ වඩාත් නිවැරදි වන්නේ,

1. වෙනස් වන නිමැවුමට අනුව කැලි වැටුප් ගෙවීම.
2. අවම වැටුපක් යටත්ව වෙනස්වන කැලි වැටුප් ගෙවීම.
3. ඉහළ නිමැවුමක් සඳහා කරන ලද වැටුප් ගෙවීම.
4. සාමාන්‍ය නිපදවීම සඳහා කරන ලද වැටුප් ගෙවීම.
5. කාල වැටුප් ගෙවීම. (.....)

(29) ව්‍යාපාරික සංවිධානයක 2010.12.31 දිනට පිළියෙල කළ ශේෂ පිරික්සුමේ වෙනසක් තිබුණ හෙයින්, අවිනිශ්චිත ගිණුමක් ඇතිකර අවසාන ගිණුම පිළියෙල කරන ලදී. විගණනයේ දී පහත සඳහන් පිටපත් කිරීමේ දෝෂ සොයා ගෙන ගිණුම් ගළපන ලදී.

1. ගනුදෙනුකරුවෙකුගෙන් ලැබුණ රු. 7,500 ඔහුගේ ගිණුමට පිටපත් කර තිබුණේ රු. 5,700 වශයෙනි.
2. රු. 1,500 ක විකුණුම් ආපසු එවීමත් ඔහුට බැර කර ඇතත් එය හර කර තිබුණේ මිලට ගැණුම් ගිණුමේය.
3. ගනුදෙනුකරුවෙකුගෙන් ලැබුණ රු. 6,000 ක වෙක්පන අගරුවීම බැංකුව විසින් ආපසු එවීම මුදල් පොතේ පමණක් සටහන් කර ඇත.
4. සැපයුම්කරුවෙකුගෙන් ලැබුණ රු. 3,500 ක වට්ටම් ඔහුගේ ගිණුමට හර කර දුන් වට්ටම් ගිණුමට ද හර කර තිබුණි.

ඉහත වැරදි සොයා බැලීමට පෙර අවිනිශ්චිත ගිණුමේ ශේෂය,

- | | |
|-----------------------|-----------------------|
| 1. රු. 2,800 හර ශේෂය | 2. රු. 7,700 හර ශේෂය |
| 3. රු. 2,800 බැර ශේෂය | 4. රු. 7,700 බැර ශේෂය |
| 5. ඉහත කිසිවක් නොවේ. | (.....) |

(30) සිතුවම්ණ ව්‍යාපෘතියේ අවසාන ගිණුම අනුව 2010.03.31 න් අවසන් වර්ෂයට රු. 156,000 ශුද්ධ ලාභයක් පෙන්වයි. ශේෂ පිරික්සුමේ වෙනස අවිනිශ්චිත ගිණුමේ ශේෂයක් වශයෙන් ශේෂ පත්‍රයේ පෙන්වා ඇත. පහත සඳහන් දෝෂ පසුව සොයා ගන්නා ලදී.

(අ) පියසිරිට කළ විකුණුම් රු. 15,000 සඳසීලිට හරකර තිබුණි.

(ආ) ගෙවූ විදුලි බිල වන රු. 1,865 මුදල් පොත් නිවැරදිව සටහන් කර තිබුණත් එය විදුලි ගිණුමට පිටපත් කර තිබුණේ 1,685 ලෙසටය.

(ඇ) ණයගැතියෙක් වූ සුමිත් විසින් ගෙවන ලද රු. 1,000 ක මුදලක් පොත්වලින් අතහැර තිබුණි.

(ඈ) 2010.12.31 දිනෙන් අවසන් වර්ෂය සඳහා ගෙවන ලද වරිපනම් රු. 4,000 ක් වරිපනම් ගිණුමට හර කර තිබුණි.

වර්ෂයේ නිවැරදි ශුද්ධ ලාභය කොපමණ ද?

- | | | |
|----------------|----------------|----------------|
| 1. රු. 155,820 | 2. රු. 158,820 | 3. රු. 142,180 |
| 4. රු. 152,160 | 5. රු. 152,820 | (.....) |

(31) සීමිත මාහිම සමාගම නැවත අලෙවිය සඳහා Z නැමැති රසායන ද්‍රව්‍ය මිලට ගනී. මාර්තු 31 දිනෙන් අවසන් වන කාර්තුව තුළ සිදු කළ ගැණුම් හා විකුණුම් පහත දැක්වේ.

ගැණුම් පෙබරවාරි 01 - ලීටරයක් රු. 50 බැගින් ලීටර් 1,000

මාර්තු 01 - ලීටරයක් රු. 60 බැගින් ලීටර් 1,000

විකුණුම් මාර්තු 30 - ලීටර් 1,500 අලෙවි කිරීම සඳහා නිකුත් කරන ලදී.

අවශ්‍ය වන්නේ,

අලෙවි කිරීම සඳහා නිකුත් කරන ලද ලීටර් 1,500 ලීටරයෙන් රු. 70/- බැගින් අලෙවි කරන ලද්දේ සලකා පහත දැක්වෙන වගුව සම්පූර්ණ කරන්න.

මිල කිරීමේ ක්‍රමය	අවසන් තොගය රු.	විකුණුම් පිරිවැය රු.	විකුණුම් රු.	දළ ලාභය
1. පෙර ඇතුළු පෙරපිට (FIFO)
2. බරිත මිල ක්‍රමය (WAC)

(32) පහත දැක්වෙන ලියකියවිලි එක එකක් සම්බන්ධයෙන් දක්වා ඇති ශීර්ෂ යටතේ තොරතුරු සපයන්න.

ලියවිල්ල	නිකුත් කරන අංශය	යොමු කෙරෙන අංශය	කුමක් සඳහාද
1. ගබඩා අධියාවනා පත්‍රය
2. ගැණුම් ඇණවුම
3. මිලට ගැනීමේ අධියාවනා පත්‍රය

(33) නිෂ්පාදන සමාගමක් මිලදී ගැනීමේ පටිපාටියට අදාළ පහත දැක්වෙන එක් එක් පියවරට අදාළ ලියවිල්ලේ නම් සඳහන් කරන්න.

01. නිෂ්පාදන දෙපාර්තමේන්තු විසින් නිෂ්පාදනය සඳහා ද්‍රව්‍යන් ගබඩාවෙන් ඇණවුම් කිරීම	
02. ගබඩාව ඒ ද්‍රව්‍ය මිලදී ගන්නා මෙන් මිලදී ගැනීමේ දෙපාර්තමේන්තුවෙන් ඉල්ලුම් කරයි	
03. සැපයුම්කරුවන් ද්‍රව්‍ය ඉල්ලීම් කරයි	
04. ඒ ද්‍රව්‍ය ගබඩාවට ලැබුණු බවට ගබඩා භාරකරු තහවුරු කරයි.	

(34) පිරිවැය වියදම හා වත්කම් යන සංකල්පය අතර සම්බන්ධය පැහැදිලි කරන්න.

.....

.....

.....

.....

.....

.....

• 35, 36 ප්‍රශ්නයන්ට අදාළ වේ.

සමතල නිෂ්පාදන ව්‍යාපාරයේ 2012.03.31 දිනෙන් අවසන් වසරේ පහත තොරතුරු ඔබ වෙත සපයා ඇත.

විකුණුම්	600,000	නොනිම් තොග වැඩිවීම	50,000
කම්මල් පොදුකාර්ය පිරිවැය	130,000	නිම් තොග වැඩිවීම	100,000
අමුද්‍රව්‍ය ගැණුම්	300,000	සෘජු ශ්‍රමය	150,000
වෙනත් සෘජු වියදම්	80,000	දළ ලාභ ප්‍රතිශතය	විකුණුම් මිලෙන් 33 1/3%

(35) අමුද්‍රව්‍ය තොග වෙනස්වීම කොපමණ ද?

.....

.....

.....

.....

.....

.....

(36) ඉහත ප්‍රශ්නයේ

ආරම්භක අමුද්‍රව්‍ය තොග	40,000
අවසන් නිම් තොග	90,000
ආරම්භක නොනිම්	50,000

චුයේ නම්,

1. අවසන් අමුද්‍රව්‍ය තොගය
- 3 අවසාන නොනිමි ද්‍රව්‍ය තොගය

(37) 2012.03.31 දිනට සීමිත ලක්සිරි සමාගමේ තොරතුරු මෙසේය.

සාමාන්‍ය කොටස් ප්‍රාග්ධනය	1,000,000
12% වරණිය කොටස් ප්‍රාග්ධනය	500,000
ප්‍රත්‍යාගණන සංචිතය	200,000
පොදු සංචිතය	100,000
නොබෙදූ ලාභ	150,000
අතිරේක තොරතුරු	
වර්ෂයේ ලාභය	350,000
ගෙවූ අතුරු ලාභාංශ	
සාමාන්‍ය කොටස්	50,000
වරණිය කොටස්	40,000
පොදු සංචිතයට මාරු කරන්න	50,000

පෙර වර්ෂයක රු. 50,000 අතිරික්තයක් සහිතව ප්‍රත්‍යාගණනය කර තිබූ මෝටර් රථයක් මෙම වර්ෂයේ විකුණා ඇත.

හිඟ වරණිය ලාභාංශ ගෙවිය යුතුය.

13/3/31 දිනට ස්කන්ධය කොපමණ ද?

.....

.....

.....

.....

.....

.....

.....

.....

.....

.....

.....

.....

.....

.....

.....

.....

.....

.....

(38) ගිණුම්කරණ සංකල්ප 4 ක් දක්වා එම සංකල්පයන්ට අනුගත වීමට සිදුකරන මූල්‍ය ප්‍රකාශන ගැලපීම දක්වන්න.

1.
2.
3.
4.

(39) වැටුප් ලේඛනයක් පිළියෙල කිරීම සඳහා යොදා ගන්නා මූලාශ්‍ර ලියවිලි 4 ක් දක්වන්න.

1.
2.
3.
4.

(40) මිල රු. 44 වූ තනි භාණ්ඩයක් නිපදවන ව්‍යාපාරයක මුළු ස්ථාවර පිරිවැය රු. 100,000 කි. භාණ්ඩය විවලය පිරිවැය රු. 24 කි. ආරක්ෂිත ආන්තිකය ඒකක 20000

සමච්ඡේදන ලක්ෂයේ ඒකක
වර්තමාන විකුණුම් වටිනාකම
ලාභ පරිමා අනුපාතය
සමච්ඡේදන ලක්ෂ්‍ය වටිනාකම

(41) පහත දැක්වෙන එක් එක් තත්ත්වයන් යටතේ අනෙක් කරුණු ස්ථාවරව තිබියදී සමච්ඡේද ලක්ෂණයට වන බලපෑම දක්වන්න.

අවස්ථාව	බලපෑම
1. ඒකකයක විකුණුම් මිලේ වැඩිවීමක් සිදු වූ විට
2. විකුණුම් පරිමාවේ වැඩිවීමක් සිදු වූ විට
3. විකුණුම් මිල වැඩිවන වේගයට වඩා වැඩි වේගයෙන් විවලය පිරිවැය වැඩිවීමක් සිදු වී විට
4. ස්ථාවර පිරිවැය වැඩි වන විට

● 42, 43 අදාළ වේ.

පහත තොරතුරු භාවිතා කර ප්‍රශ්න 42, 43 ට පිළිතුරු සපයන්න.

ඒකකයක මිල	රු.	100
ආන්තික පිරිවැය	රු.	60
ස්ථාවර පිරිවැය	රු.	400,000
වර්තමාන විකුණුම්	රු.	200,0000

(42) ලාභ සමච්ඡේදක ලක්ෂය වටිනාකම සහ ආරක්ෂණ ආන්තිකය වටිනාකම ගණනය කරන්න.

.....

.....

.....

.....

.....

(43) නිෂ්පාදන සමාගමක පහත දත්ත දී ඇත.
 සෘජු අමුද්‍රව්‍ය ඒකකයකට රු 20, ශ්‍රමය එකකයකය රු 30,
 විවලය පොදුකාර්යය නිෂ්පාදන පිරිවැය ඒකකයට රු. 20,
 විවලය පොදුකාර්යය නිෂ්පාදන නොවන පිරිවැය ඒකකය රු 10,
 ස්ථාවර පොදුකාර්ය නිෂ්පාදන රු 50000
 ස්ථාවර පොදුකාර්ය නිෂ්පාදන නොවන රු 60000
 ඇස්තමේන්තු එකක 1500 ක් නම්,
 මුළු පොදුකාර්ය හා මුළු විවලය පිරිවැය සොයන්න.

(44) සීමාසහිත සමාගමක 2009.03.31 දින තිබෙන යන්ත්‍රයක් පිළිබඳව පහත තොරතුරු ඔබට සපයා ඇත.

පිරිවැය	ගත් දිනය	එලදායී ජීව කාලය	එලදායී ජීවකාලය අවසානයේ විකිණිය හැකි මිල	අපේක්ෂිත විකුණුම් වියදම
400,000	2006.04.01	අවු: 10	120,000	20,000

2010.04.01 දින මෙම යන්ත්‍රයේ නිෂ්පාදන ධාරිතාවය වැඩි කිරීම සඳහා රු. 120,000 ක් වැයකර උපකරණයක් සවිකරන ලදී. මේ නිසා එහි ඉතිරි එලදායී ජීවකාලය වර්ෂ 8 දක්වා වැඩිවිය. එම කාලය අවසානයේ දී එය රු. 80,000 කට අලෙවි කළ හැකි බවත් ඒ සඳහා විකුණුම් වියදම් රු. 30,000 ක් දැරිය යුතුය. යන්ත්‍ර සරල මාර්ග ක්‍රමයට ක්‍ෂය කලානම් 2011.03.31 දිනෙන් අවසන් වර්ෂය සඳහා වාර්ෂික ක්‍ෂය සොයන්න.

.....

.....

.....

.....

.....

.....

.....

.....

(45) සීමාසහිත මාෂා සමාගම් ගිණුම් පොත්වලින් පහත ගණුදෙනු සිදු වී ඇත.

	රු.
අත්පිට විකුණුම් වලින් ලද මුදල්	210,000
අත්පිට ගැණුම්	150,000
ණයගැතියන්ගෙන් ලද මුදල්	290,000
ණයහිමියන්ට ගෙවූ මුදල්	200,000
ගෙවූ බදු	20,000
ගෙවූ පොලී	30,000
ගෙවූ ලාභාංශ	40,000
මිලදී ගත් ස්ථාවර වත්කම්	360,000
දිගුකාලීන ණය ගෙවීම්	100,000

අවශ්‍ය වන්නේ:

1. මෙහෙයුම් කටයුතුවලින් ලද ශුද්ධ මුදල් ප්‍රවාහය

.....

.....

.....

.....

.....

.....

(46) MAS සමාගම නව මහන මැෂින් 2 ක් පිළිබඳ සලකා බලමින් සිටියි. P යන්ත්‍රය සඳහා රු. 60,000 ක් දැරීමට සිදුවන අතර Q යන්ත්‍රය සඳහා රු. 70,000 දැරීමට සිදු වේ. ඉදි වර්ෂ වලදී අපේක්ෂිත මුදල් ප්‍රවාහයන් පහත දැක්වේ.

R	යන්ත්‍රය P	යන්ත්‍රය Q
1.	20,000	15,000
2.	15,000	25,000
3.	25,000	40,000
4.	40,000	30,000

1. පිළිගෙවුම් කාලය සැලකිල්ලට ගෙන ඉහත කුමන ව්‍යාපාරයේ මුදල් ආයෝජනය කළ යුතුද?

.....

.....

.....

.....

.....

.....

.....

2. පිළිගෙවුම් කාලය කොපමණද?

(47) සී/ස මනෝප් සමාගම නව යන්ත්‍රයක් ලබාගැනීමට අදහස් කරයි. මේ සඳහා රු. 400,000 ක පිරිවැයක් දැරීමට සිදුවන අතර, එය සවිකිරීම සඳහා රු. 80,000 වැය වේ. මෙම යන්ත්‍රයෙන් අපේක්ෂිත මුදල් ප්‍රවාහය පහත වේ. සමාගමේ ආයෝජන ඉපයීම 10% කි.

වර්ෂය	ප්‍රවාහය	වට්ටම් සාධකය
1.	40,000	909
2.	120,000	826
3.	120,000	751
4.	160,000	653
5.	240,000	620

- ඉහත ව්‍යාපෘතිය තෝරාගත යුතු ද නැති ද යන්න දක්වන්න.
- මෙමගින් ලැබෙන ශුද්ධ වර්තමාන අගය කොපමණ ද?

.....

.....

.....

.....

.....

(48) ගිණුම්කරණ අනුපාත සම්බන්ධ දැනුම ඇසුරෙන් පහත වගුව සම්පූර්ණ කරන්න.

අනුපාතය	සූත්‍රය	ගණනය කිරීමේ පරමාර්ථය
• තොග පිරිවැටුම්
• දළ ලාභ අනුපාතය
• යෙදවූ ප්‍රාග්ධනය මත ඉපැයීම
• පොලී ආවරණ අනුපාතය

(49) P, Q, R හවුල් ගිවිසුමකින් තොරව හවුලක් පවත්වාගෙන යන ලදී. ඔවුන්ගේ ප්‍රාග්ධන ශේෂය පිළිවෙලින්,

P - 500,000 Q - 300,000 R - 200,000

ප්‍රාග්ධනයට 10% පොලියක් ගෙවා ඇති අතර තිදෙනාට මසකට රු. 2000, 1500, 1000, බැගින් වේතන ගෙවා ඇත. R ගේ වසර තුළ මුළු ආදායම රු. 42000 ක් නම් ව්‍යාපාරය වාර්ෂිකව ඉපැයූ ශුද්ධ ලාභය කොපමණද?

.....

(50) පහත තොරතුරු ඇසුරෙන් සී/ස මාෂා සමාගමේ X භාණ්ඩයට අදාළ වන අතර, එම තොරතුරු 2012.03.31 න් අවසන් වර්ෂයට ඉදිරිපත් වී ඇත. ආරම්භක තොගය රු. 90,000 වර්ෂය තුළ ගැණුම් රු. 270,000 අවසන් තොගය රු. 110,000. ඉහත තොරතුරු ඇසුරෙන්, (වසරක දින 360 බව උපකල්පනය කරන්න)

තොග පිරිවැටුම් අනුපාතය ගණනය කරන්න.

.....

2.

තොග රැඳවුම් කාලය

.....

