

සියලු ම හිමිකම් ඇවිරිණි]
 முழுப் பதிப்புரிமையுடையது]
 All Rights Reserved]

ශ්‍රී ලංකා විභාග දෙපාර්තමේන්තුව ශ්‍රී ලංකා විභාග දෙපාර්තමේන්තුව ශ්‍රී ලංකා විභාග දෙපාර්තමේන්තුව ශ්‍රී ලංකා විභාග දෙපාර්තමේන්තුව ශ්‍රී ලංකා විභාග දෙපාර්තමේන්තුව
 இலங்கைப் பரீட்சைத் திணைக்களம் இலங்கைப் பரීட்சைத் திணைக்களம் இலங்கைப் பரීட்சைத் திணைக்களம் இலங்கைப் பரීட்சைத் திணைக்களம் இலங்கைப் பரීட்சைத் திணைக்களம்
 Department of Examinations, Sri Lanka Department of Examinations, Sri Lanka Department of Examinations, Sri Lanka Department of Examinations, Sri Lanka Department of Examinations, Sri Lanka
 ශ්‍රී ලංකා විභාග දෙපාර්තමේන්තුව ශ්‍රී ලංකා විභාග දෙපාර්තමේන්තුව ශ්‍රී ලංකා විභාග දෙපාර්තමේන්තුව ශ්‍රී ලංකා විභාග දෙපාර්තමේන්තුව ශ්‍රී ලංකා විභාග දෙපාර්තමේන්තුව
 இலங்கைப் பரීட்சைத் திணைக்களம் இலங்கைப் பரීட்சைத் திணைக்களம் இலங்கைப் பரīட்சைத் திணைக்களம் இலங்கைப் பரīட்சைத் திணைக்களம் இலங்கைப் பரīட்சைத் திணைக்களம்
 Department of Examinations, Sri Lanka Department of Examinations, Sri Lanka Department of Examinations, Sri Lanka Department of Examinations, Sri Lanka Department of Examinations, Sri Lanka



EXAMINATION FOR GRADE FIVE STUDENTS FOR SELECTION TO SCHOOLS AND FOR THE AWARD OF BURSARIES, AUGUST 2019

පාසල්වලට සිසුන් තෝරාගැනීමට සහ ශිෂ්‍යාධාර ප්‍රදානය කිරීමට පස්වැනි ශ්‍රේණියේ සිසුන් සඳහා පැවැත්වෙන විභාගය, 2019 අගෝස්තු

II පත්‍රය

පැය 1 යි මිනිත්තු 15 යි.

විභාග අංකය :

විභාගයට පෙනී සිටින ඔබට උපදෙස්:

- * ඔබේ විභාග අංකය ඉහත කොටුව තුළ ඇති තිත් ඉර මත ලියන්න.
- * තුන්වැනි පිටුවේ ඇති නියමිත ස්ථානයේ ද ඔබේ විභාග අංකය ලියන්න.
- * මෙම ප්‍රශ්න පත්‍රයේ ප්‍රශ්න 60 ක් ඇත. සමහර ප්‍රශ්නවල අනුකොටස් ද ඇත.
- * ප්‍රශ්න සියල්ලට ම පිළිතුරු මෙම ප්‍රශ්න පත්‍රයේ ම සපයන්න.
- * පිළිතුරු ලියන ලෙස උපදෙස් දී ඇති ප්‍රශ්නවලට තිත් ඉර මත පිළිතුරු ලියන්න.
- * පිළිතුරට යටින් ඉරක් අඳින්න යැයි උපදෙස් දී ඇති ප්‍රශ්නවල නිවැරදි පිළිතුර තෝරාගෙන ඊට යටින් ඉරක් අඳින්න.
- * කටුවැඩ කිරීම සඳහා කඩදාසියක් සපයනු ලැබේ.

උත්තර පත්‍ර පරීක්ෂකවරුන් සඳහා පමණි.

පිටු අංකය	ලැබූ ලකුණු
2	
3	
4	
5	
6	
7	
8	
එකතුව	
අවසාන ලකුණ	
ඉලක්කමෙන්	
අකුරෙන්	

	කෙටි අත්සන හා සංකේත අංකය
පළමුවන පරීක්ෂක ලකුණු දීමේ පටිපාටිය අනුව උත්තර පත්‍රය ඇගයීම් කළ බව සහතික කරමි.	V/II/S
දෙවන පරීක්ෂක පළමුවන පරීක්ෂක කර ඇති ඇගයීම් නිවැරදි බව සහතික කරමි.	V/II/S
ඇගයීම් ලකුණු තහවුරු කිරීමේ පරීක්ෂක ඇගයීම් කර, ප්‍රදානය කළ ලකුණු සහ අවසාන ලකුණ නිවැරදි බව තහවුරු කරමි.	V/II/S/EMF
ප්‍රධාන පරීක්ෂක අධීක්ෂණය කළෙමි. අවසාන ලකුණ නිවැරදි ය.	V/II/S/CH

1. පහත දැක්වෙන ඡේදය කියවන්න.

වනය පුරා පවතින නිහැඬියාව සියොතුන්ගේ නාදයෙන් බිඳී යයි. ඔබ මොබ හැසිරෙන මොනරුන්ගෙන් වනය වර්ණවත් වී ඇත. දැඩි විමසිලිමත් බවකින් ගැවසෙන මුව රංචුවක් වැව් ඉවුරේ දිය බොමින් සිටිනු පෙනෙයි. ගස්වැල් පිරුණු පරිසරය සිප එන මද නල නිසා ගතට දැනෙන්නේ සිසිලකි.

● ඡේදය ඇසුරෙන් පමණක් පිළිතුරු සපයන්න.

(i) වනය වර්ණවත් කරන්නේ කවුරුන් ද?

(ii) යුගල පදයක් ලියන්න.

(iii) 'සුළඟ' යන්නට සමාන පදය ලියන්න.

(iv) වනය පුරා පවතින නිහැඬියාව බිඳෙන්නේ කුමක් හේතුවෙන් ද?

.....

(v) දිය බොමින් සිටින මුවන්ගේ ස්වභාවය විස්තර කර ඇත්තේ කෙසේ ද?

.....

(vi) ඡේදයට වඩාත් ම සුදුසු මාතෘකාව තෝරා යටින් ඉරක් අඳින්න.

(අ) වනයේ සිසිලස

(ආ) වනයේ සුන්දරත්වය

(ඉ) වනයේ සතුන්

2. ප්‍රාණවාවී ඒකවචන ස්ත්‍රී ලිංග නාම පදය තෝරා යටින් ඉරක් අඳින්න.

මිනිසා ළමයි කාන්තාවෝ සිංහයා ඇතින්න

3. දී ඇති වචන ගලපා අර්ථවත් වාක්‍යයක් ලියන්න.

දිගේ / පැළෑටිවල / නියර / මල් / තිබේ / පිපී / ඇති

.....

4. පහත සඳහන් එක් එක් වගන්තිවල උක්ත ආධ්‍යාන සම්බන්ධය හිවැරදි නම් '✓' ලකුණ ද වැරදි නම් 'x' ලකුණ ද ඉදිරියේ ඇති වරහන් තුළ යොදන්න.

(i) පාසලේ එළි දක්වන සඟරාවට සිසුහු ලිපි සැපයූහ. (.....)

(ii) ඇතැමෙක් පුවත්පත් බලයි. (.....)

(iii) බොහෝ දෙනා ඇත රැකියාවලට යති. (.....)

(iv) තද සුළඟින් ගස්වැල් ඇඹරෙන්නට විය. (.....)

5. ගැළපෙන විරාම ලකුණු යොදන්න.

(i) ඔබ එන්නේ කොහි සිට ද

(ii) අනේ අනේ ඔහොම වැරදි වැඩ කරන්න හොඳ නැහැ

6. පහත සඳහන් අවස්ථාවලට ගැළපෙන ප්‍රස්ථාව පිරුළු තිත් ඉරි මත ලියන්න.

(i) කරදරයකට පත් වූ කෙනෙක් ඊටත් වඩා වැඩි තවත් කරදරයකට පත් වීම

.....

(ii) උදව් කළ අය අමතක කර වෙනත් අයට ප්‍රශංසා කිරීම

.....

[තුන්වැනි පිටුව බලන්න.



7. පහත සඳහන් වැකි ලේඛන වහරට හරවා ලියන්න.

(i) ගොවියෝ කමතේ ගස් සෙවනේ ඉඳ ගත්තා.

.....

(ii) ගුරුතුමා මට තැග්ගක් දුන්නා.

.....

8. නිවැරදි අක්ෂර වින්‍යාසය සහිත වචනය තෝරා හිස්තැනෙහි ලියන්න.

(i) තරිඳු උදෑසන ම පාසලට (පැමිණියේ ය. / පැමිනියේ ය.)

(ii) අපි ගල් ගුහාවේ සිට (තොටුපොල / තොටුපොළ) තෙක් අඩි පාරක් තැනුවෙමු.

9. පහත සඳහන් වාක්‍ය අතීත කාලයට හරවා ලියන්න.

හසිතා තාලයට නටයි.

.....

10. විරුද්ධ පදය ලියන්න.

ආත්මාර්ථකාමී :

11. එක් එක් ඉංග්‍රීසි වචනය සඳහා යෙදෙන සිංහල වචනය බැගින් ලියන්න.

(i) Hospital : (ii) Face :

12. එක් එක් රූපයට ගැලපෙන ඉංග්‍රීසි වචනය, ඉංග්‍රීසි අකුරෙන් ම ලියන්න.



.....

.....

13. පහත දී ඇති වචන නිවැරදි ව ගලපා අර්ථවත් වැකියක් බැගින් ලියන්න.

(i) This / car / is / small / a :

(ii) are / They / fast / running / very :

14. 'කොයියා මරම්' යන දෙමළ වචන සඳහා යෙදෙන සිංහල වචන ලියන්න.

.....

15. පහත සඳහන් වාක්‍යය දෙමළෙන් කියන ආකාරය සිංහලෙන් ලියන්න.

අත් ඉහළට ඔසවන්න. :

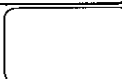
16. "විසි හය දහස් අසූ හත" සංඛ්‍යාව ඉලක්කමෙන් ලියන්න. :

17.

2	4
7	0

 කොටුව තුළ ඇති ඉලක්කම්වලින් සෑදිය හැකි විශාල ම සංඛ්‍යාව ලියන්න.

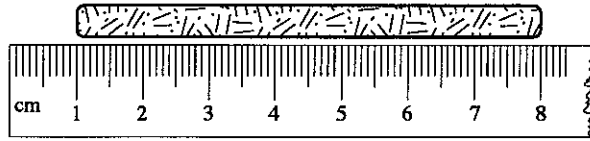
:



18. පහත සංඛ්‍යාවලින් 7 ඉලක්කමෙන් නිරූපිත අගය 700 වන සංඛ්‍යාව කුමක් ද?

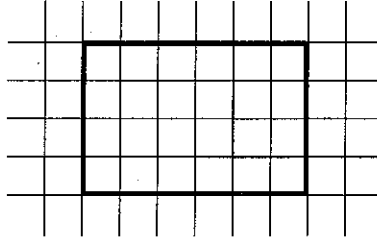
9270, 7028, 6753, 1467 :

19. පහත රූපයේ දැක්වෙන ලී පටියේ දිග කොපමණ ද?



: cm

20. පහත සෘජුකෝණාස්‍රයේ සමමිති රේඛා දෙකක් අඳින්න.



21. පලතුරු වෙළෙන්දකු විසින් සති හතරක් තුළ විකුණන ලද අන්තෘපි පිළිබඳ තොරතුරු පහත වගුවේ දැක්වේ.

ඝනිත	අන්තෘපි ගෙඩි ගණන
පළමුවන	1256
දෙවන	1345
තුන්වන	1842
හතරවන	2480

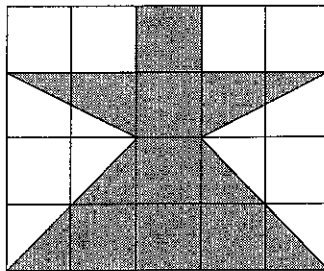
(i) පළමුවන සහ දෙවන සතිවල විකුණන ලද මුළු අන්තෘපි ගෙඩි ගණන කොපමණ ද?

:

(ii) තුන්වන සතියට වඩා හතරවන සතියේ කොපමණ අන්තෘපි ගෙඩි ප්‍රමාණයක් විකුණා තිබේ ද?

:

22. පහත රූපයේ ඇත්තේ වර්ග සෙන්ටිමීටර කොටු ජාලයකි. එහි අඳුරු කර ඇති කොටසේ වර්ගඵලය වර්ග සෙන්ටිමීටර කීය ද?



:

23. පස්වරු 3.30 පැය විසි හතරේ ඔරලෝසුවේ දැක්වෙන ආකාරයට ඉලක්කමෙන් ලියන්න.

:

24. මුං ඇට 3 kg 500 g ක්, එක් මල්ලකට 500 g බැගින් වන සේ මලු කීයකට දැමිය හැකි ද?

:

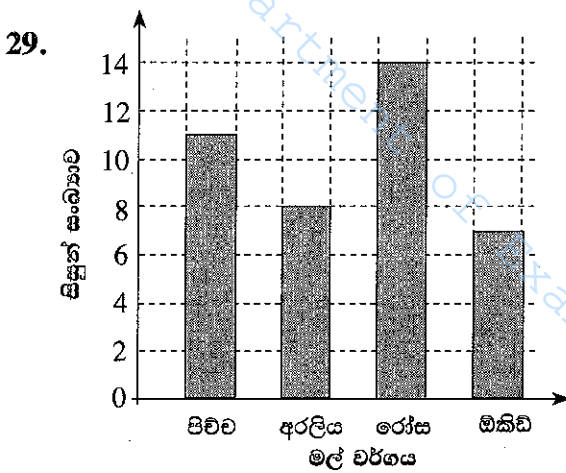


25. එකක මිල රුපියල් 35.00 ක් බැගින් වන අභ්‍යාස පොත් 6 ක් මිල දී ගෙන රුපියල් 500 නෝට්ටුවකින් මුදල් ගෙවූ විට ලැබෙන ඉතුරු මුදල කීය ද?
: රු.

26. සමන් යම් ස්ථානයක සිට උතුරු දිශාවට 5 m ක් ගමන් කර ඔහුගේ වම් අත පැත්තට හැරී 5 m ක් ගමන් කළේ ය. එතැන සිට දකුණු දිශාවට 5 m ක් ගමන් කළේ නම් ඔහු සිටින්නේ ගමන ආරම්භ කළ ස්ථානයට කුමන දිශාවෙන් ද?
:

27. කේක් 436 ක් එක් පෙට්ටියකට හතර බැගින් පෙට්ටිවලට අසුරන ලදී. කේක් අසුරන ලද පෙට්ටි ගණන කීය ද?
:

28. ජලය ලීටර 12 ක් සහ මිලිලීටර 500 ක් පිරවිය හැකි ටැංකියක $\frac{1}{4}$ ක ප්‍රමාණයක් ජලය පුරවා තිබුණි. ටැංකිය සම්පූර්ණයෙන් පිරවීමට තව කොපමණ ජල ප්‍රමාණයක් අවශ්‍ය ද?
:l.....ml



සිසුන් කණ්ඩායමක් වඩාත් ම කැමති මල් වර්ග පිළිබඳ තොරතුරු ප්‍රස්තාරයේ නිරූපණය කර ඇත.
(i) රෝස මල්වලට කැමති සිසුන් සංඛ්‍යාව පිළිබඳව මල්වලට කැමති සිසුන් සංඛ්‍යාවට වඩා කොපමණ වැඩි ද?
:

(ii) කණ්ඩායමේ සිටින මුළු සිසුන් සංඛ්‍යාව කීය ද?
:

● අංක 30 සිට 59 තෙක් එක් එක් ප්‍රශ්නයට සුදුසු පිළිතුර දී ඇති පිළිතුරු අතුරෙන් තෝරා ගත් ඉරක් අඳින්න.

30. බීජ මගින් පැළ ලබා ගත හැකි බෝගයකි.
(1) බතල (2) වැටකොළ (3) රාජ අල (4) මඤ්ඤාක්කා
31. කුඹුරුවල සිටින හානිකර කෘමීන් ගොදුරු කර ගන්නා සතෙකි.
(1) බකමුණා (2) ගොළුබෙල්ලා (3) ගැඬවිලා (4) සමනලයා
32. ශ්‍රී ලංකාවේ ඒකදේශික ශාකයකි.
(1) මා වේවැල් (2) තේක්ක (3) කොස් (4) කොහොඹ
33. ශක්තිජනක කාණ්ඩයට අයත් වන ආහාරයකි.
(1) කිරි (2) නිවිති (3) බිත්තර (4) කොස්
34. බිතු සිතුවම් සඳහා ප්‍රසිද්ධ ස්ථානයකි.
(1) ඉසුරුමුණිය (2) සිගිරිය (3) යාපහුව (4) ගාලු කොටුව
35. ගෙමැස්සා මගින් රෝග බීජ ශරීරගත වීමෙන් වැළඳෙන රෝගයකි.
(1) පාචනය (2) මහාමාරිය (3) බරවා (4) විකුන්ගුන්යා

36. ක්ෂීරපායී කාණ්ඩයට අයත් වන සතුන් පමණක් ඇතුළත් පිළිතුර කුමක් ද?
(1) කීරලා, මොනරා, ගවයා (2) කිඹුලා, හිවලා, අලියා
(3) ඉබ්බා, කොටියා, වලහා (4) ගවයා, හිවලා, දිවියා
37. දියලුම සහ කිරිගල්පොත්ත යනු ශ්‍රී ලංකාවේ පිහිටි
(1) ගංගාවක් සහ වනාන්තරයකි. (2) දිය ඇල්ලක් සහ කන්දකි.
(3) වැවක් සහ කන්දකි. (4) දිය ඇල්ලක් සහ ගංගාවකි.
38. ශ්‍රී ලංකාව දූපතක් ලෙස හඳුන්වනු ලබන්නේ,
(1) කුඩා රටක් බැවිනි. (2) ඉන්දියාවට ආසන්න ව පිහිටි බැවිනි.
(3) ජලයෙන් වට වී ඇති බැවිනි. (4) ගංගා ජලය මුහුදට ගලා යන බැවිනි.
39. "දිය නැමට අනාරක්ෂිතයි" ලෙස වැවක් අසල දැන්වීමක් ප්‍රදර්ශනය කිරීමට අදාළ හෙවන කරුණක් වන්නේ කුමක් ද?
(1) ජලය බීමට ගැනීම (2) ගැඹුරු ස්ථානයක් වීම
(3) කිඹුලන් සිටීම (4) මඩ සහිත වීම
40. ඇම්බැක්කේ දේවාලය ප්‍රසිද්ධ වී ඇත්තේ,
(1) ප්‍රතිමා නිසා ය. (2) ගල් කැටයම් නිසා ය.
(3) බිතු සිතුවම් නිසා ය. (4) ලී කැටයම් නිසා ය.
41. අයිස් කැටයක් ජලයට දැමූ විට සිදු හෙවන්නේ කුමක් ද?
(1) අයිස් කැටය ජලයේ දිය වීමයි. (2) අයිස් කැටය ජලයේ පාවීමයි.
(3) ජලයෙහි වර්ණය වෙනස් වීමයි. (4) ජලය සීතල වීමයි.
42. කොන්ඩිස් කුඩු ජලයට එකතු කළ විට ලැබෙන දියරයේ පාට කුමක් ද?
(1) රතු (2) කහ (3) දම් (4) කොළ
43. ශාකයක ප්‍රධාන වශයෙන් ආහාර නිෂ්පාදනය කරනු ලබන්නේ පහත සඳහන් කුමන කොටස තුළ ද?
(1) මල් (2) ගෙඩි (3) මුල් (4) පත්‍ර
44. චේළීමෙන් හා වැලි යට තැබීමෙන් කල් තබා ගත හැකි ආහාරයක් වන්නේ
(1) දෙහි ය. (2) බිලිං ය. (3) සියඹලා ය. (4) ගොරකා ය.
45. ක්ෂීරපායී සත්ත්වයකු හඳුනාගත හැකි ලක්ෂණයක් වන්නේ,
(1) ශාක ද්‍රව්‍ය පමණක් ආහාරයට ගැනීමයි.
(2) මව්කිරිවලින් පැටවුන් පෝෂණය කිරීමයි.
(3) බිත්තරවලින් පැටවුන් බිහි වීමයි.
(4) ගොඩබිම පමණක් දක්නට ලැබීමයි.
46. විල්බැරෝවෙන් සහ ගිරයෙන් ඉටු කර ගන්නා කාර්යයන් වන්නේ පිළිවෙළින්
(1) බරක් රැගෙන යාම හා බෝතල් මුඩ් ඉවත් කිරීමයි.
(2) ඇණ ගැලවීම හා බෝතල් මුඩ් ඉවත් කිරීමයි.
(3) ද්‍රව්‍ය කැබලි කිරීම හා ඇණ ගැලවීමයි.
(4) බරක් රැගෙන යාම හා ද්‍රව්‍ය කැබලි කිරීමයි.



47. රූපයේ දැක්වෙන සංකේතයෙන් කියැවෙන පණිවිඩය කුමක් ද?

- (1) ප්‍රවේශමෙන් අල්ලන්න.
- (2) බිඳෙන සුළුයි.
- (3) උඩකින් තබන්න.
- (4) කැඩී ඇත.



48. වගා ආරක්ෂා වීම සඳහා සිදුවන ස්වාභාවික ක්‍රියාවක් වන්නේ කුමක් ද?

- (1) බෝග වගාව වටා ඉති වැටක් බැඳීම
- (2) පිටි මකුණන් සඳහා සබන් වතුර යෙදීම
- (3) ඇටිකුකුළන් විසින් ගොළුබෙල්ලන් ආහාරයට ගැනීම
- (4) කොහොඹ ඇට තලා සාදාගත් දියර ඉසීම

49. රාජ්‍ය ලාංඡනයේ ඇති සංකේතවලට අයත් නොවන්නේ

- (1) ධර්මවක්‍රය ය. (2) පුන් කලස ය. (3) පලා පෙති ය. (4) පොල් මල් ය.

50. ශාකයක තිබෙන පත්‍ර යොදා ගනිමින් කුඩු සාදා ගන්නා සතෙකි.

- (1) ලේනා (2) දිම්පා (3) කපුටා (4) වඩු කුරුල්ලා

51. කුස්සියේ භාවිත නොකරන උපකරණයකි.

- (1) පිහිය (2) හිරමණය (3) දැකැත්ත (4) වංගෙඩිය

52. සවන්දීමෙන් පමණක් තොරතුරු ලබා ගත හැකි සන්නිවේදන මාධ්‍ය දෙකක් වන්නේ

- (1) රූපවාහිනිය සහ පුවත්පතයි.
- (2) ගුවන් විදුලිය සහ ශබ්දවාහිනියයි.
- (3) පුවත්පත් සහ ශබ්දවාහිනියයි.
- (4) ගුවන් විදුලිය සහ රූපවාහිනියයි.

53.



ඉහත රූපයෙන් දැක්වෙන උපකරණය භාවිත කිරීම වඩාත් සුදුසු වන්නේ

- (1) යකඩ ඇණයක් ගැසීමට ය.
- (2) ඉස්කුරුප්පු ඇණයක් ගැලවීමට ය.
- (3) තහඩුවක් කපා ගැනීමට ය.
- (4) තහඩුවක් සිදුරු කිරීමට ය.

54. ශාකවලින් ලබා ගන්නා ආහාරය කුමක් ද?

- (1) බටර් (2) සෝයා කිරි (3) යෝගට් (4) මුදවපු කිරි

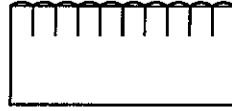
55. පන්ති කාමරය තුළ කණ්ඩායම් වැඩ කිරීමේදී සිසුවකු තුළ තිබිය යුතු යහපත් ගුණාංගයක් වන්නේ

- (1) අවසානය තෙක් කාර්යයෙහි නිරත වීම ය.
- (2) අන් අයට පෙර තම කාර්යය නිම කිරීම ය.
- (3) තමන්ගේ අදහස්වලට අනුව පමණක් කාර්යය කිරීම ය.
- (4) තම කාර්යය කෙරෙහි පමණක් අවධානය යොමු කිරීම ය.



56. රූපයේ දැක්වෙන මැස්ම කුමක් ද?

- (1) නැටි මැස්ම
- (2) දම්වැල් මැස්ස
- (3) බ්ලැන්කට් මැස්ම
- (4) පිස්මේන්තු මැස්ම



57. ශ්‍රී ලංකාවේ ජන ක්‍රීඩාවක් වන්නේ පහත සඳහන් කුමන ක්‍රීඩාව ද?

- (1) අත් පන්දු
- (2) කැරම්
- (3) වක්ගුඩු
- (4) දැල් පන්දු

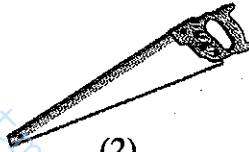
58. පසේ ඇති ද්‍රව්‍ය නිරීක්ෂණය සඳහා වඩාත් උචිත උපකරණය කුමක් ද?

- (1) සිදුරු කැමරාව
- (2) මාලිමාව
- (3) අත් කාවය
- (4) දුරදක්නය

59. ගෙවතු වගාවේදී භාවිත කරනු ලබන උපකරණය දැක්වෙන රූපය කුමක් ද?



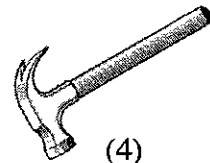
(1)



(2)



(3)



(4)

60. “යාළුවා කළ උදව්ව මට තාම මතකයි.” යන්න මාතෘකාව කරගනිමින් වාක්‍ය තුනක් ලියන්න.
(සෑම වාක්‍යයක් ම වචන පහකට නොඅඩු විය යුතුයි. උක්ත ආධ්‍යාත සම්බන්ධය හා අක්ෂර වින්‍යාසය නිවැරදි විය යුතුයි.)

1.
.....

2.
.....

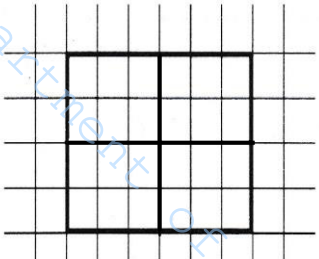
3.
.....




II පත්‍රය

ලකුණු දීමේ පටිපාටිය

ප්‍රශ්න අංකය	පිළිතුරු	ලකුණු
1.	(i) මොනරු/මොනරුන්/ඔබ මොබ හැසිරෙන මොනරු/ ඔබ මොබ හැසිරෙන මොනරුන් (ii) ඔබ මොබ (iii) නල (iv) සියොකුන්ගේ නාදයෙන්/සියොකුන්ගේ නාදයෙනි/සියොකුන්ගේ නාදය නිසා/සියොකුන්ගේ නාදය හේතුවෙන්/සියොකුන්ගේ නාදය හේතුවෙනි. (v) දැඩි විමසිලිමත් බවකින් (vi) (ආ) වනයේ සුන්දරත්වය	1 1 1 1 1 1
2.	ඇතින්ත	1
3.	නියර දිගේ ඇති පැළෑටිවල මල් පිපී තිබේ.	1
4.	(i) ✓ (ii) x (iii) ✓ (iv) ✓	1 1 1 1
5.	(i) ඔබ එන්නේ කොහි සිට ද? (ii) අනේ ! අනේ ! ඔහොම වැරදි වැඩ කරන්න හොඳ නැහැ.	1 1
6.	(i) කබලෙන් ලිපට/ලිපට වැටුණා වගේ/වාගේ/වගෙයි/ගහෙන් වැටුණු මිනිහට ගොනා ඇත්තා වගේ (ii) ගඟෙන් දිය බී මුහුදට ආවඩන්නා සේ/අවඩන්නා සේ	1 1
7.	(i) ගොවියෝ කමතේ ගස් සෙවනේ ඉඳ ගත්හ./ඉඳ ගත්තෝ ය./ ගත්තෝය. ගොවියෝ කමතේ ගස් සෙවනේ ඉඳ ගත්හ./ඉඳ ගත්තෝය./ ගත්තෝ ය. (ii) ගුරුතුමා මට තැග්ගක් දුන්නේ ය./දුන්නේය.	1 1
8.	(i) පැමිණියේ ය/පැමිණියේය. (ii) තොටුපොළ	1 1
9.	හසිතා තාලයට නැටුවා ය./නැටුවාය.	1
10.	පරාර්ථකාමී	1
11.	(i) රෝහල/ආරෝග්‍ය ශාලාව/ඉස්පිරිතාලය (ii) මුහුණ/මුණ/වත/මුව.....	1 1
12.	(i) Train / TRAIN / train (ii) Ice Cream / ICE CREAM	1 1
13.	(i) This is a small car (ii) They are running very fast	1 1

ප්‍රශ්න අංකය	පිළිතුරු	ලකුණු
14.	පේර ගස	1
15.	කෙහෙලෙ මේලේ උයර්ක්කුංගල්	1
16.	26087 / 26 087	2
17.	7420 / 7 420	2
18.	6753 / 6 753	2
19.	7	2
20.	 <p>කඩ ඉරිවලින් ලකුණු කර තිබුණ ද නිවැරදි ය. සාප්තකෝණාස්‍රයෙන් පිටතට යන ලෙස ඇඳ තිබුණ ද නිවැරදි ය. එක් රේඛාවක් පමණක් නිවැරදි නම් ලකුණු 1ක් ප්‍රදානය කරන්න.</p>	2
21.	(i) 2601 / 2 601 (ii) 638	2 2
22.	10 / වර්ග සෙන්ටිමීටර 10/ 10cm ²	2
23.	15 : 30/ පැය 15 : 30	2
24.	7 / හත	2
25.	290.00 / 290/= / 290	2
26.	බස්නාහිර / බටහිර	2
27.	109	2
28.	91 375 ml	2
29.	(i) 3 (ii) 40	2 2
30.	(2) වැටකොළ	1
31.	(1) බකමුණා	1
32.	(1) මා වේවැල්	1
33.	(4) කොස්	1
34.	(2) සිහිරිය	1

ප්‍රශ්න අංකය	පිළිතුරු	ලකුණු
35.	(1) පාවනය	1
36.	(4) ගවයා, හිවලා, දිවියා	1
37.	(2) දියඇල්ලක් සහ කන්දක්	1
38.	(3) ජලයෙන් වට වී ඇති බැවිනි.	1
39.	(1) ජලය බිමට ගැනීම	1
40.	(4) ලී කැටයම් නිසා ය.	1
41.	(3) ජලයෙහි වර්ණය වෙනස් වීමයි.	1
42.	(3) දම්	1
43.	(4) පත්‍ර	1
44.	(1) දෙහි	1
45.	(2) මව්කිරිවලින් පැටවුන් පෝෂණය කිරීමයි.	1
46.	(4) බරක් රැගෙන යාම හා ද්‍රව්‍ය කැබලි කිරීමයි.	1
47.	(2) බිඳෙන සුළුයි.	1
48.	(3) ඇටිකුකුළන් විසින් ගොළුබෙල්ලන් ආහාරයට ගැනීම.	1
49.	(4) පොල් මල් ය.	1
50.	(2) දිම්බයා	1
51.	(3) දැකැත්ත	1
52.	(2) ගුවන් විදුලිය හා ශබ්දවාහිනියයි.	1
53.	(2) ඉස්කුරුප්පු ඇණයක් ගැලවීමට ය.	1
54.	(2) සෝයා කිරි	1
55.	(1) අවසානය තෙක් කාර්යයෙහි නිරත වීම ය.	1
56.	(3) බිලැන්කට් මැස්ම	1
57.	(3) වක්ගුඩු	1
58.	(3) අත් කාචය	1

ප්‍රශ්න අංකය	පිළිතුරු	ලකුණු
59.	(3) 	1
60.	<p>නිවැරදි වාක්‍ය 03</p> <p>වගන්ති සඳහා උපදෙස්</p> <p>(i) සෑම වාක්‍යයක් ම වචන පහකට (05) නොඅඩු විය යුතු ය.</p> <p>(ii) උක්ත ආබ්‍යාත සම්බන්ධය නිවැරදි විය යුතු ය.</p> <p>(iii) අක්ෂර වින්‍යාසය නිවැරදි විය යුතු ය.</p> <p>(iv) මාතෘකාවට අදාළ විය යුතු ය.</p> <p>(v) ලිඛිත භාෂාවෙන් ලියන ලද වැකි විය යුතු ය.</p> <p>(vi) වැකියේ අදහස නිවැරදි විය යුතු ය.</p> <p>(vii) එක ම අදහස නැවත නැවත ලිවීම සිදු නොවිය යුතු ය.</p> <p>(viii) මාතෘකාව නැවත සඳහන් කිරීම අපේක්ෂා නොකෙරේ.</p> <p>(ix) සිදුවීම් එකක් විය යුතු ය.</p> <p>(x) සිදු වූ සිද්ධිය අතීත කාලයේ සිදුවීමක් විය යුතු ය.</p> <p>(xi) මාතෘකාවේ වචන වාක්‍යවල තිබිය යුතු ම නැත.</p> <p>(xii) කරන ලද උදව්ව වාක්‍ය තුනෙහි කොතැනක හෝ තිබිය හැකි ය.</p> <p>(xiii) යාළුවා / යහළුවා යනු පොදු නාමයකි. යහළුවා හෝ යෙහෙළිය උක්ත විය හැකිය. (ආබ්‍යාතය ඊට ගැලපිය යුතු ය.)</p> <p>(xiv) මාතෘකාව ම නැවත ලියා ඇත්නම් ලකුණු ලබා නොදේ.</p> <p>(xv) තමන්ට නොව තවත් කෙනෙකුට කරන ලද උදව්වක් වුව ද නිවැරදි ය.(පුද්ගලයෙකුට/සතෙකුට)</p> <p>වැකියකට එක් ලකුණක් පමණක් ප්‍රදානය කිරීම පිළිබඳ ව උපදෙස්</p> <p>වැකියේ එක් වචනයක අකුරක අඩුපාඩුවක් හෝ පිල්ලමක අඩුවක් හෝ වේ නම් ලකුණු 01 කි. (එකට වැඩි අඩුපාඩු වේ නම් ලකුණු නොලැබේ.)</p>	2×3=6

1	————	15	ලකුණු 30
16	————	29	ලකුණු 32
30	————	59	ලකුණු 30
60	————		ලකුණු 06
			අතිරේක ලකුණු 02
			<u>මුළු ලකුණු 100</u>