

**පැරණි නිර්දේශය/பழைய பாடத்திட்டம்/Old Syllabus**

ශ්‍රී ලංකා විභාග දෙපාර්තමේන්තුව ශ්‍රී ලංකා විභාග දෙපාර්තමේන්තුව ශ්‍රී ලංකා විභාග දෙපාර්තමේන්තුව ශ්‍රී ලංකා විභාග දෙපාර්තමේන්තුව ශ්‍රී ලංකා විභාග දෙපාර්තමේන්තුව  
 இலங்கைப் பரீட்சைத் திணைக்களம் இலங்கைப் பரීட்சைத் திணைக்களம் இலங்கைப் பரීட்சைத் திணைக்களம் இலங்கைப் பரීட்சைத் திணைக்களம் இலங்கைப் பரීட்சைத் திணைக்களம்  
 Sri Lanka Department of Examinations, Sri Lanka Department of Examinations, Sri Lanka Department of Examinations, Sri Lanka Department of Examinations, Sri Lanka  
 Department of Examinations, Sri Lanka

**අධ්‍යයන පොදු සහතික පත්‍ර (උසස් පෙළ) විභාගය, 2019 අගෝස්තු**  
**கல்விப் பொதுத் தராதரப் பத்திர (உயர் தர) பரீட்சை, 2019 ஓகஸ்ட்**  
**General Certificate of Education (Adv. Level) Examination, August 2019**

විග්‍ර කලාව I  
 சித்திரக்கலை I  
 Art I

**51 S I**

**2019.08.07 / 0830 - 1140**

**පැය තුනයි**  
 மூன்று மணித்தியாலம்  
**Three hours**

අමතර කියවීමේ කාලය - මිනිත්තු 10 යි  
 மேலதிக வாசிப்பு நேரம் - 10 நிமிடங்கள்  
**Additional Reading Time - 10 minutes**

අමතර කියවීමේ කාලය ප්‍රශ්න පත්‍රය කියවා ප්‍රශ්න තෝරා ගැනීමටත් පිළිතුරු ලිවීමේ දී ප්‍රමුඛත්වය දෙන ප්‍රශ්න සංවිධානය කර ගැනීමටත් යොදාගන්න.

ලපදේශ්: විභාග අංකය : .....

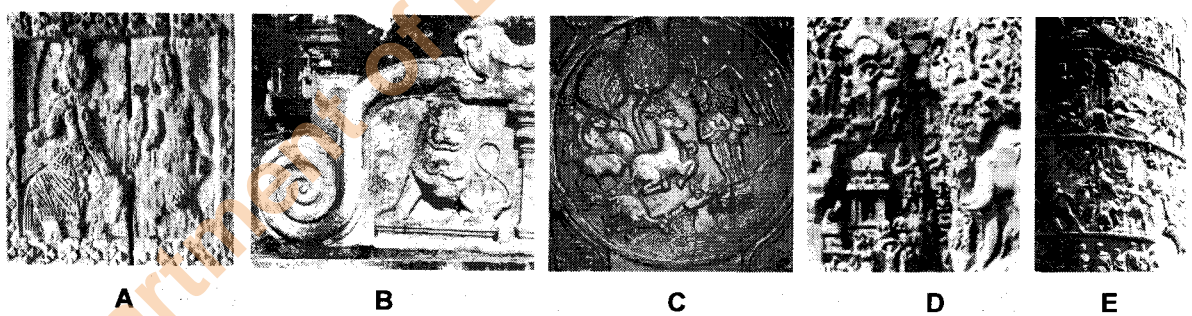
\* මෙම ප්‍රශ්න පත්‍රය කොටස් දෙකකින් සමන්විත ය.  
**I කොටස**  
 - ප්‍රශ්න සියල්ලට ම පිළිතුරු මෙම ප්‍රශ්න පත්‍රයේ ම සපයන්න.  
 - එක් එක් ප්‍රශ්නයට නිවැරදි පිළිතුර තෝරා, එහි අංකය ඉදිරියෙන් ඇති හිත් ඉර මත ලියන්න.  
**II කොටස**  
 - අනුකොටස් තුනකින් සමන්විත ය.  
 - එක් කොටසකින් එක් ප්‍රශ්නය බැගින් තෝරාගෙන, ප්‍රශ්න තුනකට පිළිතුරු සපයන්න.  
 \* I කොටසට හා II කොටසට අයත් පිළිතුරු පත්‍ර එකට අමුණා භාර දෙන්න.

වර්ක්ෂකයේ ප්‍රයෝජනය සඳහා

I පත්‍රය සඳහා	
කොටස	ලකුණු
I	
II	
එකතුව	
1 වැනි වර්ෂය	2 වැනි වර්ෂය

**I කොටස**

● ප්‍රශ්න අංක 1 සිට 5 තෙක් ප්‍රශ්නවලට වඩාත් යෝග්‍ය පිළිතුර පහත සඳහන් A, B, C, D, E ලෙස නම් කර ඇති කැටයම් ඇතුළත් පින්තූර ඇසුරෙන් තෝරන්න.



- A** අක්ෂරයෙන් දැක්වෙන ලී කැටයම දක්නට ලැබෙන්නේ,
  - දැවයෙන් කළ පැරණි අම්බලමක ය.
  - ඇම්බැක්ක ගමේ පැරණි අම්බලමක ය.
  - වෙල්යායක ඉදිකර ඇති ටැම්පිට අම්බලමක ය.
  - දෙවියන් උදෙසා පුද පූජා පැවැත්වෙන දෙවොලකට අයත් අම්බලමක ය.
  - පනාවිටිය ප්‍රදේශයේ අම්බලමක ය. (.....)
- B** අක්ෂරයෙන් දැක්වෙන කොරවක් ගල,
  - අනුරපුරයෙන් හමුවන කැටයම් සහිත අලංකාර නිර්මාණයකි.
  - අනුරපුර රත්න ප්‍රාසාදයේ දක්නට ඇති කැටයමකි.
  - අනුරපුර බිසෝ මාළිගය අසල දක්නට ඇති කලාත්මක නිර්මාණයකි.
  - පොළොන්නරු යුගයේ ආරක්ෂා වී ඇති අගනා කැටයමකි.
  - පොළොන්නරු ලංකාතිලක විහාරයේ ඉදිරිපිට ඇති අලංකාර කැටයමකි. (.....)

Department of Examinations Sri Lanka

3. C අක්ෂරයෙන් දැක්වෙන කැටයමින් නිරූපණය වනුයේ,

- (1) සත්ත්වයන් පිළිබඳ ජාතක කථා පුවතකි.
- (2) සංකල්පනීය ලක්ෂණවලට වඩා ස්වභාවික ලක්ෂණයකි.
- (3) ජාතක කථා පුවතක් හා සම්බන්ධ අමරාවතී කැටයමකි.
- (4) භාරතී ගල් කැටයම් අතර හමුවන ජාතක කථා පුවතකි.
- (5) වෘත්තාකාර තලයක් මත නිර්මාණය කරන ලද අල්පෝන්නත කැටයමකි. (.....)

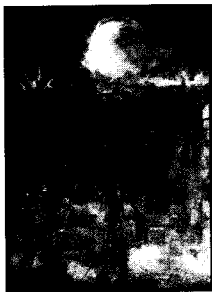
4. D අක්ෂරයෙන් දැක්වෙන කැටයම,

- (1) ඉන්දියාවේ එල්ලෝරාවේ දක්නට ලැබෙන්නකි.
- (2) ඉන්දියාවේ වෙරළාසන්න පර්වතයක මුහුණතෙහි අල්පෝන්නතව නෙලා ඇත.
- (3) ගංගානම් ගඟේ උපත දක්වන අයුරින් මහාබලිපුරමිහි වෙරළාසන්න පර්වතයක නෙලා ඇත.
- (4) පිහිටි ගලක නෙළන ලද මිත්‍යා කථා පුවතකි.
- (5) දෙවි, මිනිස්, සත්ත්ව රූ ඇතුළත්ව පර්වතයක නෙලා ඇත. (.....)

5. E අක්ෂරයෙන් දැක්වෙන කුලුනු කැටයමින් නිරූපණය වනුයේ,

- (1) ශ්‍රීකයන් තම යුධ ජයග්‍රහණ සැමරීමයි.
- (2) රෝමවරුන් තම යුධ ජයග්‍රහණය සැමරීමයි.
- (3) රෝමවරුන් හා ශ්‍රීකයන් අතර වූ යුද්ධ දර්ශනයයි.
- (4) රෝම අධිරාජ්‍යයාගේ ජීවන තොරතුරුයි.
- (5) රෝමවරුන් ඩෙසියන්වරුන්ට එරෙහිව යුධ වැදුණු දර්ශනයයි. (.....)

● ප්‍රශ්න අංක 6 සිට 10 තෙක් අසා ඇති ප්‍රශ්නවලට වඩාත් ගැලපෙන පිළිතුර පහත 1 සිට 7 තෙක් නම් කර ඇති පහත සඳහන් චිත්‍ර ඇසුරෙන් තෝරන්න.



1



2



3



4



5



6



7

6. භාරතයේ ප්‍රචලිත තේමාවක් නිරූපණය වන සිතුවම කුමක් ද?

- (1) 2                      (2) 3                      (3) 4                      (4) 5                      (5) 6                      (.....)

7. ශ්‍රී ලංකා නූතන කලාවේ විසුක්ක කලා ගුරුකුලයේ ශිල්පියකුගේ සිතුවම කුමක් ද?

- (1) 1                      (2) 2                      (3) 3                      (4) 5                      (5) 7                      (.....)

8. ඝනිකවාදී කලාවේ ප්‍රයෝගවලින් සමන්විත ශ්‍රී ලාංකේය සිතුවම කුමක් ද?

- (1) 1                      (2) 2                      (3) 3                      (4) 5                      (5) 7                      (.....)

9. යුරෝපීය ඝනිකවාදී හා අධිතාත්විකවාදී චිත්‍ර පිළිවෙළින් මොනවා ද?

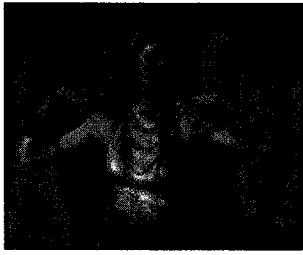
- (1) 2, 3                      (2) 3, 4                      (3) 4, 5                      (4) 5, 6                      (5) 6, 7                      (.....)

10. 43 කණ්ඩායමේ ශිල්පීන්ගේ චිත්‍ර මොනවා ද?

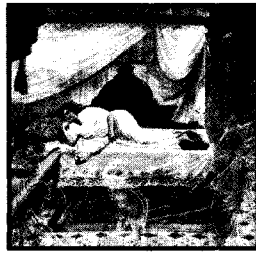
- (1) 1, 2, 3                      (2) 2, 3, 7                      (3) 3, 4, 5                      (4) 3, 5, 7                      (5) 3, 6, 7                      (.....)

Department of Examinations Sri Lanka

● ප්‍රශ්න අංක 11 සිට 15 තෙක් අසා ඇති එක් එක් ප්‍රශ්නයට වඩාත් ගැලපෙන පිළිතුර F, G, H, I, J ලෙස නම් කර ඇති පහත සඳහන් විචිත්‍ර ඇසුරෙන් තෝරන්න.



F



G



H



I



J

11. **F** අක්ෂරයෙන් දැක්වෙන 'නළඟන' (වන්දලේඛා/ලෝරේට්) ලෙස නම් කර ඇති සිතුවම නිර්මාණය කරන ලද්දේ කවුරුන් විසින් ද?
  - (1) ජේ. ඩී. ඒ. පෙරේරා
  - (2) ඒ. සී. ජී. එස්. අමරසේකර
  - (3) ටීයුඩර් රාජපක්ෂ
  - (4) ඩේවිඩ් ජෝන්ටර්
  - (5) හැරී පිරිස්

(.....)
12. **G** අක්ෂරයෙන් දැක්වෙන 'මහාමායා දේවිය දුටු සිහිනය' නම් වූ චිත්‍රයෙහි දක්නට ලැබෙනුයේ,
  - (1) යුරෝපීය ශාස්ත්‍රාලයීය කලා ලක්ෂණයි.
  - (2) යුරෝපීය ස්වාභාවිකවාදී ශිල්ප ක්‍රමයයි.
  - (3) උපස්තිටීවාදී ක්‍රමවේද හා ඉන්ද්‍රිය ශෛලියෙහි මිශ්‍ර ලක්ෂණයි.
  - (4) පෙරදිග කලා මූලයන් ගුරුකොට ගත් ශෛලියකි.
  - (5) ඉන්ද්‍රිය කලා රීති අනුගමනය කරන ලද ශෛලියකි.

(.....)
13. **H** අක්ෂරයෙන් දැක්වෙන 'භාරතමාතා' නම් වූ සිතුවම නිර්මාණය කරන ලද්දේ කවුරුන් විසින් ද?
  - (1) ඉන්දීය නවජීවන ව්‍යාපාරය නියෝජනය කළ නන්දලාල් බෝස් ය.
  - (2) බෙංගාලි ගුරුකුලයේ රාජා රවී වර්මා ය.
  - (3) අද්‍යක්‍ෂන විචිත්‍ර සම්ප්‍රදායේ පුරෝගාමී ශිල්පී අභනින්ද්‍රනාත් තාගෝර් ය.
  - (4) උපස්තිටීවාදී කලා ලක්ෂණ මුල් කොටගත් නාරායන ස්වාමි ය.
  - (5) ඉන්දීය ජනකලා සම්ප්‍රදායේ ආභාසය ලත් ජෙමිනි රෝයිගේ ය.

(.....)
14. **I** අක්ෂරයෙන් දැක්වෙන 'රාධාගේ උඩු කය' චිත්‍රය,
  - (1) ස්වදේශීය හින්දු සාහිත්‍ය සංකල්පනා වික්‍රයට නැගීමකි.
  - (2) ප්‍රාදේශීය විචිත්‍ර සම්ප්‍රදායන් ගුරුකොට ගෙන කළ නිර්මාණයකි.
  - (3) ස්වාභාවිකත්වයට වඩා තාත්විකත්වයට බර වූ ශෛලිගත නිර්මාණයකි.
  - (4) කල්පිතයක් ප්‍රකාශනාත්මක ස්වරූපයෙන් විචිත්‍රණය කිරීමකි.
  - (5) ස්ත්‍රීත්වයේ සුන්දරත්වය අලංකාරාත්මකව ප්‍රකාශ කිරීමකි.

(.....)
15. **J** අක්ෂරයෙන් දැක්වෙන සිතුවම නිර්මාණය කළ ශිල්පියා පිළිබඳව නිවැරදි ප්‍රකාශය කුමක් ද?
  - (1) චලනය සහිත අවස්ථා නිරූපණයේ දක්ෂයෙකි.
  - (2) වේගවත් බුරුසු පහරවල් තම නිර්මාණවලට එක් කරගත් ශිල්පියෙකි.
  - (3) එකිනෙකට වෙනස් වූ වර්ණමාලා සුසංයෝගයේ දක්ෂයෙකි.
  - (4) පසුබිම් අවකාශ නිරූපණයට අඩු ඉඩක් වෙන් කළ ශිල්පියෙකි.
  - (5) බහුවිධ මාතෘකාන්ගෙන් නිරීක්ෂණයේ දක්ෂයෙකි.

(.....)

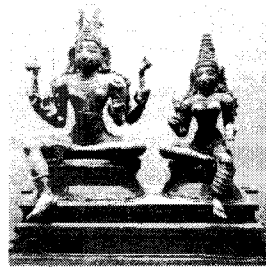
Department of Examinations Sri Lanka



- ප්‍රශ්න අංක 16 සිට 20 තෙක් අසා ඇති එක් එක් ප්‍රශ්නයට වඩාත් ගැලපෙන පිළිතුර පහත සඳහන් K, L, M, N, O ලෙස නම් කර ඇති මූර්ති ඇසුරෙන් තෝරන්න.



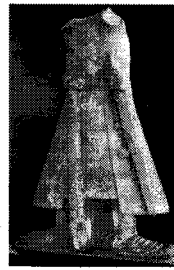
K



L



M



N



O

16. K අක්ෂරයෙන් දැක්වෙන මූර්ති දක්නට ලැබෙනුයේ,
  - (1) ගඩලාදේණිය විහාරයෙහි ය.
  - (2) දඹුලු විහාරයෙහි ය.
  - (3) ලංකාතිලක විහාරයෙහි ය.
  - (4) දෙගල්දොරුව විහාරයෙහි ය.
  - (5) මැදවෙල විහාරයෙහි ය.

(.....)
17. L අක්ෂරයෙන් දැක්වෙනුයේ,
  - (1) පොළොන්නරුවේ ශිව දේවාලයකින් හමු වූ ශිව පාර්වතී මූර්තියයි.
  - (2) වෝළ යුගයට අයත් දකුණු ඉන්දීය මූර්තියකි.
  - (3) දකුණු ඉන්දියාවෙන් ගෙන්වන ලද ශිව පාර්වතී මූර්තියකි.
  - (4) ශ්‍රී ලංකාවේ ලෝහ වාත්තු කර්මාන්තයේ අගනා නිර්මාණයකි.
  - (5) රාජේන්ද්‍ර වෝළ සමයේ දී නිර්මාණය කළ මූර්තියකි.

(.....)
18. M අක්ෂරයෙන් දැක්වෙනුයේ,
  - (1) මොහෙන්ජදාරෝවෙන් හමු වූ පූජක රුවකි.
  - (2) හරප්පා නගරයෙන් හමු වූ පූජක රුවකි.
  - (3) ඉන්දු නිම්නයෙන් හමු වූ මොන්ගෝලියානු ජාතිකයකුගේ රුවකි.
  - (4) පූජකවරයකු නිරූපිත ඉන්දු නිම්න මූර්තියකි.
  - (5) ඉන්දු නිම්නයෙන් හමු වූ විශුක්ත මූර්තියකි.

(.....)
19. N අක්ෂරයෙන් දැක්වෙන කවන්ධ මූර්තිය,
  - (1) මොරිය සමයේ නිම කෙරුණු, අසෝක රජු නිරූපණය කරන්නකි.
  - (2) මධුරා ප්‍රදේශයෙන් හමු වූ රාජකීයයකුගේ ආලේඛනයකි.
  - (3) ගන්ධාර දේශයෙන් හමු වූ කණිෂ්ක රජු නිරූපිත කෘතියකි.
  - (4) මධුරා ගුරුකුලයට අයත් කණිෂ්ක රජුගේ පිළිරුවකි.
  - (5) ශාතවාහන යුගයේ විසූ සෙන්පතියකු නිරූපණය වන්නකි.

(.....)
20. O අක්ෂරයෙන් දැක්වෙන විනස් පිළිරුව,
  - (1) පුෆ්සිටෙලස් විසින් කළ නිර්මාණයකි.
  - (2) ශ්‍රීකයින් විසින් නිර්මාණය කරන ලද්දකි.
  - (3) හෙලනිස්ටික් යුගයට අයත් විශිෂ්ටතම ප්‍රතිමාවකි.
  - (4) පීඩියස් විසින් නිර්මාණය කරන ලද දෙවඟනකගේ පිළිරුවකි.
  - (5) සම්භාව්‍ය යුගයේ ශ්‍රීසියේ බිහි වූ විශිෂ්ටතම නිර්මාණයකි.

(.....)

- ප්‍රශ්න අංක 21 සිට 25 තෙක් ඇති එක් එක් ප්‍රශ්නයට වඩාත් ගැලපෙන පිළිතුර තෝරන්න.

21. කිසියම් කාර්යභාරයක් ඉටු කරන ආයතනයකට සුදුසු ලාංඡනයක් නිර්මාණය කිරීමේ දී,
  - (1) ඉතා අලංකාර පෙනුමෙන් යුතුව හැඩතල හා වර්ණ යෙදීම වැදගත් ය.
  - (2) ආකර්ෂණීය බවකින් හා මනා නිමාවකින් යුක්ත විය යුතු ය.
  - (3) ග්‍රැෆික් කලා මූලධර්මයන්ට අනුකූල විය යුතු ය.
  - (4) අර්ථය සන්තිවේදනය වන සේ සංකේතවත්ව හැඩ තල හා වර්ණ යොදා ගත යුතු ය.
  - (5) ද්විමානව පෝස්ටර් සායම් භාවිත කළ යුතු ය.

(.....)
22. කිසියම් තේමාවක් විකුණීමට අයුරින් සංරචනය කිරීමේ දී,
  - (1) යථාරූපී සංරචන විධි උපයෝගී කර ගත යුතු ය.
  - (2) වර්ණ හැසිරවීමේ ද්විමාන අයුරින් යෙදිය යුතු ය.
  - (3) හැඩතල රචනයේ දී ප්‍රාණපූර්ණ රේඛා භාවිත කළ යුතු ය.
  - (4) තේමාවට උචිතව නිර්මාණශීලී හැඩතල භාවිත කළ යුතු ය.
  - (5) යොදා ගන්නා ශෛලියට අනුරූපව රේඛා, හැඩතල සහ වර්ණ යෙදිය යුතු ය.

(.....)

Department of Examinations Sri Lanka

23. ගෘහ අලංකරණය සඳහා අපතේ යන ද්‍රව්‍ය භාවිතයෙන් මූර්තිකයක් නිර්මාණය කිරීමේ දී සැලකිලිමත් විය යුත්තේ,
- (1) විචිත්‍රත්වය හා චමත්කාරජනක බව රැකීමට ය.
  - (2) පාරිභෝගික අපේක්ෂාවන්ට අනුකූල වන පරිදි නිම කිරීමට ය.
  - (3) අමුද්‍රව්‍යයන් තමාට අහිමන පරිදි යොදා ගැනීමට ය.
  - (4) අමුද්‍රව්‍යයවල ස්වාභාවයට වඩා නිර්මාණයේ අවශ්‍යතාව ගැන ය.
  - (5) භාවිතයට ගන්නා අමුද්‍රව්‍යයවල ගතිස්වභාවය කෙරෙහි ය. (.....)

24. දෘශ්‍ය කලාවේ යථාර්ථ නිරූපණය (Realism) යනු,
- (1) ශාස්ත්‍රාලයීය මූලික රීතීන් අනුගමනය කිරීමයි.
  - (2) පර්යාලෝක මූලධර්ම නිවැරදිව භාවිත කිරීමයි.
  - (3) ප්‍රශස්ත සෞන්දර්ය රීති මත මානව රූව නිරූපණය කිරීමයි.
  - (4) සොබාදහමේ පවත්නා ජීවී අජීවී වස්තූන්ගේ ස්වභාවය ඵලෙසින්ම නිරූපණය කිරීමයි.
  - (5) සෞන්දර්ය රීතීන්ට අනුකූලව සියල්ල නිරූපණය කිරීමයි. (.....)

25. පරිගණකයක් ඇසුරින් සුබපැතුම් පතක් නිර්මාණය කිරීමේ දී අත්‍යාවශ්‍ය වන්නේ,
- (1) මූලික ආකෘතිය වර්ණ චිත්‍රයක් ලෙස ඇඳ ගැනීමයි.
  - (2) ග්‍රැෆික් නිර්මාණය සඳහා සුදුසු මෘදුකාංගයක් තෝරාගැනීම සහ එහි භාවිතය පිළිබඳ අවබෝධයයි.
  - (3) නිර්මාණයට අවශ්‍ය රූපසටහන් හා අක්ෂර තෝරා ගැනීමයි.
  - (4) සන්නිවේදනාර්ථ මතු වන පරිදි පරිගණකයක් තුළ නව ආකෘතියක් ගොඩනගා ගැනීමයි.
  - (5) සුබපැතුම් පතක පිටපතක් පරිගණකයට ඇතුළත් කර අමතර පිටපත් ලබා ගැනීමයි. (.....)

● ප්‍රශ්න අංක 26 සිට 30 තෙක් ඇති එක් එක් ප්‍රශ්නයට වඩාත් ගැලපෙන පිළිතුර තෝරන්න.

26. පහත සඳහන් ඒවායින් මහනුවර යුගයේ ශිල්පීන් පිළිබඳ නිවැරදි ප්‍රකාශය කුමක් ද?
- (1) නීලගම සිත්තර පරම්පරාවේ ශිල්පීන් විසින් දඹුලු විහාරයේ සිතුවම් ඇඳ ඇත.
  - (2) මහනුවර සිතුවම් අතුරෙන් බොහොමයක් සිතුවම් ඇඳ ඇත්තේ සිත්තර නයිදේ ශිල්පියා විසිනි.
  - (3) දෙගල්දොරුව විහාරයේ සිතුවම් සියල්ල නිර්මාණය කරන ලද්දේ දෙවරගම්පල සිල්වත්තන විසිනි.
  - (4) දේවේන්ද්‍ර මූලාචාරීන් වාස්තු විද්‍යාවට වඩා චිත්‍ර කලාවට දක්ෂයෙකි.
  - (5) දෙල්මඩ මූලාචාරීන් මහනුවර යුගයේ විසූ ශ්‍රේෂ්ඨතම විත්‍රාචාර්යවරයා ය. (.....)

27. අනුරපුර මහමෙවුනා උයනේ හමුවන චෛත්‍ය අතුරෙන්,
- (1) දුටුගැමුණු රජතුමා විසින් ඉදිකරවන ලද රුවන්වැලි මහා සෑය ශ්‍රී ලංකාවේ විශාලතම චෛත්‍යයයි.
  - (2) වලගම්බා රජු විසින් ඉදිකරවන ලද අභයගිරි චෛත්‍ය මහමෙවුනාවේ ඉදි වූ මුල් ම චෛත්‍යයයි.
  - (3) මහසෙන් රජු විසින් ඉදිකරවන ලද ජේතවනාරාම චෛත්‍යය ගඩොලින් කළ ලෝකයේ උසම වාස්තු විද්‍යා නිර්මාණයයි.
  - (4) දේවානම්පිය තිස්ස රජු විසින් ඉදිකරවන ලද ථූපාරාමය ඝණ්ඨාකාර හැඩයෙන් යුතු එක ම චෛත්‍යයයි.
  - (5) දුටුගැමුණු රජු විසින් පළමුව ඉදි කළ රුවන්වැලි මහා සෑය වෙනුවට අද දක්නට ඇත්තේ සද්ධාතිස්ස රජු ඉදි කළ චෛත්‍යයයි. (.....)

28. භාරතයේ ගුප්ත රජ දවස ඇරඹී කලා ප්‍රබෝධය නිසා,
- (1) බෞද්ධ කලා නිර්මාණ නව මගකට යොමු විය.
  - (2) මධුරා කලාව පෝෂණය වෙමින් නව කලා සම්ප්‍රදායක් බිහි විය.
  - (3) භාරත බෞද්ධ කලා නිර්මාණයන්ගේ ස්වර්ණමය යුගය බවට පත් විය.
  - (4) කලා නිර්මාණ ස්වාභාවිකත්වයෙන් මිදී ආධ්‍යාත්මික නැඹුරුවකට පත් විය.
  - (5) බෞද්ධ කලාව විදේශීය ලක්ෂණවලින් මිදී දේශීයත්වයට නැඹුරු විය. (.....)

29. එඩ්වඩ් මැනේගේ 'තණපිටියේ සාදය' නම් වූ චිත්‍රය, සැලෝන් සංවිධානය විසින් ප්‍රතික්ෂේප කරනු ලැබූයේ,
- (1) ඉන් පවත්නා සුවර්තවාදයට පහරක් එල්ල වූ නිසා ය.
  - (2) එලිමහන් දිවා භෝජන සංග්‍රහයක් තේමා කොටගත් නිසා ය.
  - (3) ආහාර ගන්නා සාම්ප්‍රදායික පිළිවෙත් අපහාසයට ලක් කළ නිසා ය.
  - (4) කාන්තාවක නිරුවතීන් චිත්‍රණය කළ නිසා ය.
  - (5) පැවැති සාම්ප්‍රදායික නියමයන්ට අනුකූල නොවීම නිසා ය. (.....)

Department of Examinations Sri Lanka

30. 'කා' සංකල්පය යනු කුමක් ද?

- (1) මරණින් මතු ලබන්නා වූ ආත්මයයි.
- (2) හිරු එක ම දෙවියාය යන්නයි.
- (3) ජීවත්වන පුද්ගලයා තුළ ඇති ආත්මභාවයයි.
- (4) භූත ආත්මවලට පුද පූජා පැවැත්වීමයි.
- (5) රටේ සමෘද්ධිය උදෙසා මළවුන් පිදීමයි.

(.....)

● ප්‍රශ්න අංක 31 සිට 35 තෙක් ඇති එක් එක් ප්‍රශ්නයට, ඊට ඉදිරියෙන් ඇති වාස්තු විද්‍යා නිර්මාණ ඇසුරෙන් වඩාත් ගැලපෙන පිළිතුර තෝරන්න.

31. මෙහි දැක්වෙනුයේ,

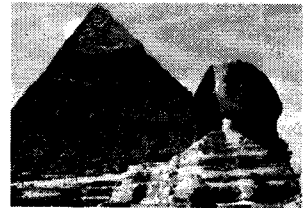
- (1) දකුණු ඉන්දීය වාස්තු විද්‍යා ලක්ෂණ නිරූපිත දේවාලයකි.
- (2) ගම්පොළ යුගයේ ඉදි වූ හින්දු ආගමික දොවොලකි.
- (3) කළු ගලින් ඉදිකරන ලද, ද්‍රවිඩ ශිල්පවාරියකු විසින් කරන ලද නිර්මාණයකි.
- (4) ගම්පොළ යුගයේ ද්‍රවිඩ වාස්තු විද්‍යා ලක්ෂණ අනුව ඉදි වූ බෞද්ධ විහාරයකි.
- (5) ගම්පොළ යුගයේ දී බෞද්ධ විහාරයක් බවට පත් වූ හින්දු කෝවිලකි.



(.....)

32. මිසරයේ දක්නට ලැබෙන මෙම වාස්තු විද්‍යා නිර්මාණය,

- (1) මිසර නයිල් මිටියාවතේ දක්නට ලැබෙන පිරමීඩ අතුරෙන් එකකි.
- (2) ගීසා සානුව මත ඉදි කර ඇති කාග්ඊර් පිරමීඩයයි.
- (3) මිසරයේ ප්‍රධාන පිරමීඩ අතුරෙන් විශාලතම පිරමීඩයයි.
- (4) මිසර මහා පිරමීඩ ක්‍රිත්වයට අයත් කුහු පිරමීඩයයි.
- (5) ස්ඊන්ක්ස් පිළිරුව සහිතව ඉදි වූ එක ම පිරමීඩයයි.



(.....)

33. මෙහි දැක්වෙනුයේ,

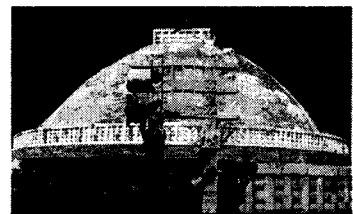
- (1) ග්‍රීසියේ විශාලතම වාස්තු විද්‍යා ස්මාරකයයි.
- (2) ග්‍රීසියේ විශිෂ්ට ස්මාරකයක් වන පොසිඩන් දෙවොලයි.
- (3) ග්‍රීක දෙවි දේවතාවියන් උදෙසා ඉදි කළ මහා දෙවොලයි.
- (4) ඊජිප්තු ආභාසය මත ග්‍රීසියේ ඉදි වූ දේවස්ථානයකි.
- (5) ග්‍රීක වාස්තු විද්‍යාවේ අභිමානය වූ පාතිනන් දේවස්ථානයයි.



(.....)

34. මෙහි දැක්වෙනුයේ,

- (1) භාරතයේ බෞද්ධ ස්මාරකයක් ලෙස මුලින් ම ඉදි වූ චෛත්‍යයයි.
- (2) අසෝක රජතුමා භාරතයේ ඉදි කළ එක ම චෛත්‍යයයි.
- (3) අසෝක රජු විසින් ඉදි කළ සාංචි ස්ථූප සංකීර්ණයේ ප්‍රධාන චෛත්‍යයයි.
- (4) විදිසා නගරයේ දේවි කුමරිය අසෝක රජු ලවා ඉදි කර වූ චෛත්‍යයයි.
- (5) අගස්ඵි ධාතු නිදන් කර, අසෝක රජු ඉදි කළ චෛත්‍යයයි.



(.....)

35. මෙහි දැක්වෙන වාස්තු විද්‍යා නිර්මාණය,

- (1) පොළොන්නරුව පූජා භූමියේ දක්නට ඇති වැදගත් ම බෞද්ධ ගොඩනැගිල්ලයි.
- (2) ශ්‍රී ලංකාවේ වටදාගේ අතුරෙන් අලංකාරාත්මක නිර්මාණයයි.
- (3) මැදිරිගිරිය විහාර සංකීර්ණය තුළ පිහිටි වටදාගෙයයි.
- (4) පොළොන්නරුවේ ආලාභන පිරිවෙන් භූමියේ දක්නට ලැබෙන්නකි.
- (5) පොළොන්නරුවේ දළදා මලුවේ පිහිටි අලංකාරාත්මක වටදාගෙයයි.

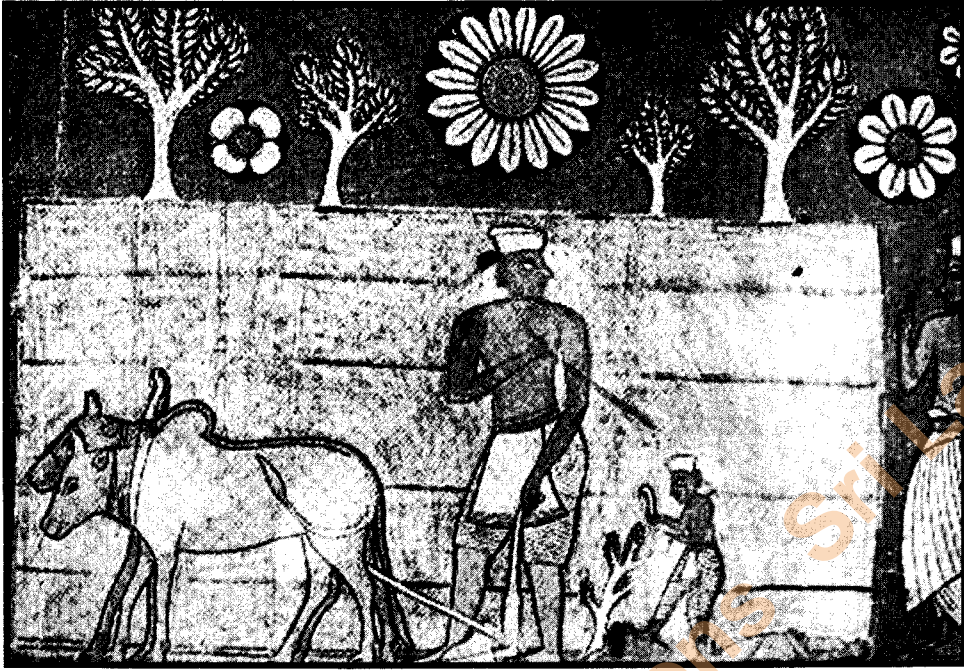


(.....)

Department of Examinations Sri Lanka



- ප්‍රශ්න අංක 36 සිට 40 තෙක් ඇති එක් එක් ප්‍රශ්නයට වඩාත් ගැළපෙන පිළිතුර පහත දැක්වෙන විනය ඇසුරෙන් තෝරන්න.



36. මෙම සිතුවම දක්නට ලැබෙන ස්ථානය කුමක් ද?  
 (1) මැදවල ටැම්පිට විහාරයේ පිළිම ගේ කුළ ය.  
 (2) දඹුල්ල රජමහා විහාරය කුළ ය.  
 (3) දෙගල්දොරුව රජ මහා විහාරය කුළ ය.  
 (4) කතළුව පූර්වාරාමයෙහි ය.  
 (5) පොළොන්නරුව තිවංක පිළිමගෙය කුළ ය. (.....)
37. මෙම සිතුවමින් දැක්වෙන ජාතක කථාව කුමක් ද?  
 (1) වෙස්සන්තර ජාතකයයි. (2) උරග ජාතකයයි.  
 (3) සත්කුභක්ක ජාතකයයි. (4) සුතසෝම ජාතකයයි.  
 (5) මහා සීලව ජාතකයයි. (.....)
38. මෙම සිතුවමින් නිරූපිත ජාතක කථාවේ තේමාව කුමක් ද?  
 (1) කෘෂිකර්මාන්තයේ දී සී සෑමේ වැදගත්කම  
 (2) කාර්යක්ෂමව තම කාර්යයේ නිරතවන පුද්ගලයකු  
 (3) ජීවිතයේ ඇති අනිත්‍යතාව උපේක්ෂාවෙන් විඳි දරා ගැනීම  
 (4) යමක් කීමට සැරසෙන ගොවියකු  
 (5) අධිෂ්ඨානයෙන් ජීවිතය රැකගැනීමේ වැදගත්කම (.....)
39. මෙම සිතුවමෙහි සංරචන විලාසය අනුව දක්නට ලැබෙනුයේ,  
 (1) ජන කලා සම්ප්‍රදායන්ගේ ආභාසයයි.  
 (2) මධ්‍යම මහනුවර සිතුවම් කලාවේ ලක්ෂණයි.  
 (3) පහතරට සිතුවම් කලාවේ ලක්ෂණයි.  
 (4) උඩරට හා පහතරට සිතුවම් කලාවේ ලක්ෂණයි.  
 (5) දේශීය සිතුවම් කලාවට එක් වූ බටහිර කලා සිද්ධාන්තයි. (.....)
40. පහත සඳහන් ඒවායින් මෙම විනය සම්බන්ධයෙන් නිවැරදි ප්‍රකාශය තෝරන්න.  
 (1) ශෛලිගත සම්ප්‍රදාය සහ ස්වාභාවිකත්වය මුසු වී ඇත.  
 (2) නිරූපණාත්මක අංග දක්වා ඇති අයුරින් ශෛලිගත විනය සම්ප්‍රදායකට නෑකම් කියයි.  
 (3) වලනය හා ක්‍රියාකාරිත්වය දැක්වීමට ගෙන ඇති උත්සාහය මගින් ශිල්පීය කුසලතාව කැපී පෙනෙයි.  
 (4) සිද්ධි නිරූපණයේ දී පෙරබිම හා පසුබිම මනාව ගැළපීමෙන් විනයට අලංකාරයක් ගෙනදෙයි.  
 (5) ඉතා සංකීර්ණ ආගමික සංකල්පයක් ශුද්ධව ඇතිවන අයුරින් කාලීන දෘශ්‍ය මාධ්‍ය ඇසුරෙන් ඉදිරිපත් කරයි. (.....)

Department of Examinations Sri Lanka

Department of Examinations Sri Lanka



**පැරණි නිර්දේශය/பழைய பாடத்திட்டம்/Old Syllabus**

ශ්‍රී ලංකා විභාග දෙපාර්තමේන්තුව ශ්‍රී ලංකා විභාග දෙපාර්තමේන්තුව ශ්‍රී ලංකා විභාග දෙපාර්තමේන්තුව ශ්‍රී ලංකා විභාග දෙපාර්තමේන්තුව ශ්‍රී ලංකා විභාග දෙපාර්තමේන්තුව  
 இலங்கைப் பரீட்சைத் திணைக்களம் இலங்கைப் பரීட்சைத் திணைக்களம் இலங்கைப் பரීட்சைத் திணைக்களம் இலங்கைப் பரීட்சைத் திணைக்களம் இலங்கைப் பரීட்சைத் திணைக்களம்  
 Sri Lanka Department of Examinations, Sri Lanka Sri Lanka Department of Examinations, Sri Lanka Sri Lanka Department of Examinations, Sri Lanka Sri Lanka Department of Examinations, Sri Lanka Sri Lanka Department of Examinations, Sri Lanka  
 ශ්‍රී ලංකා විභාග දෙපාර්තමේන්තුව ශ්‍රී ලංකා විභාග දෙපාර්තමේන්තුව ශ්‍රී ලංකා විභාග දෙපාර්තමේන්තුව ශ්‍රී ලංකා විභාග දෙපාර්තමේන්තුව ශ්‍රී ලංකා විභාග දෙපාර්තමේන්තුව  
 இலங்கைப் பரීட்சைத் திணைக்களம் இலங்கைப் பரීட்சைத் திணைக்களம் இலங்கைப் பரීட்சைத் திணைக்களம் இலங்கைப் பரීட்சைத் திணைக்களம் இலங்கைப் பரීட்சைத் திணைக்களம்  
 Sri Lanka Department of Examinations, Sri Lanka Sri Lanka Department of Examinations, Sri Lanka Sri Lanka Department of Examinations, Sri Lanka Sri Lanka Department of Examinations, Sri Lanka Sri Lanka Department of Examinations, Sri Lanka

**OLD**

**අධ්‍යයන පොදු සහතික පත්‍ර (උසස් පෙළ) විභාගය, 2019 අගෝස්තු**  
**கல்விப் பொதுத் தராதரப் பத்திர (உயர் தரப் பரீட்சை, 2019 ஓகஸ்ட்)**  
**General Certificate of Education (Adv. Level) Examination, August 2019**

**විග්‍ර කලාව I**  
**சித்திரக்கலை I**  
**Art I**

**51 S I**

**II කොටස**

- \* මෙම කොටස අනුකොටස් තුනකින් සමන්විත ය.
- \* එක් කොටසකින් එක් ප්‍රශ්නය බැගින් තෝරාගෙන, ප්‍රශ්න තුනකට පිළිතුරු සපයන්න. (අවශ්‍ය තැන්හි පිළිතුරු සවිත්‍ර කිරීම ඔබට වාසිදායක වේ.)

**'අ' කොටස**

**(විග්‍ර කලාව ඇගයීම හා රසාස්වාදය - ශ්‍රී ලංකාව)**

1. පොළොන්නරුවේ ගෘහ නිර්මාණ පිළිබඳව අවධානය යොමු කිරීමේ දී හින්දු ආගමික ලක්ෂණ උකහාගත් බෞද්ධ අනන්‍යතාවයකින් යුතු නිර්මාණ දැකිය හැකි ය.
  - (i) පොළොන්නරු යුගයේ ස්ථූප හතරක් නම් කරන්න. (ලකුණු 04 යි.)
  - (ii) පොළොන්නරුව ඊළඟට පිළිම ගෙයෙහි වාස්තු විද්‍යාත්මක ලක්ෂණ තුනක් පිළිබඳව කෙටියෙන් විස්තර කරන්න. (ලකුණු 06 යි.)
  - (iii) පොළොන්නරු ශිව දේවාල අංක 01 සහ අංක 02හි වාස්තු විද්‍යාත්මක ලක්ෂණ පිළිබඳව ඇගයීමක් කරන්න. (ලකුණු 10 යි.)
2. ශ්‍රී ලාංකේය අද්‍යක්ෂ සිතුවම් කලාව විවිධ වූ ශිල්පීය ක්‍රම පිළිබිඹු කරන්නකි.
  - (i) ලංකා කලා සංගමයේ පුරෝගාමී ශිල්පීන් දෙදෙනකු නම් කර, ඔවුන්ගේ සිතුවම් එක බැගින් දක්වන්න. (ලකුණු 04 යි.)
  - (ii) ශ්‍රී ලාංකේය සමකාලීන විග්‍ර ශිල්පී තිස්ස රණසිංහ ශිල්පියාගේ කලා නිර්මාණ පිළිබඳව කෙටියෙන් පැහැදිලි කරන්න. (ලකුණු 06 යි.)
  - (iii) ත්‍රිත්ව දෙව් මැදුරේ විග්‍ර ඇසුරෙන් ඩේවිඩ් ජෝන්ටර් ශිල්පියාගේ ආගමික සිතුවම් නිර්මාණය පිළිබඳව ඇගයීමක් කරන්න. (ලකුණු 10 යි.)

**'ආ' කොටස**

**(විග්‍ර කලාව ඇගයීම හා රසාස්වාදය - ඉන්දියාව)**

3. අජන්තා සහ එල්ලෝරා පිහිටි පර්වත ආශ්‍රිතව නිර්මාණය වූ කලාගාර වේ.
  - (i) එල්ලෝරාවේ දක්නට ලැබෙන බෞද්ධ ආගමික ගුහා දෙකක් සහ හින්දු ආගමික ගුහා දෙකක් සඳහන් කරන්න. (ලකුණු 04 යි.)
  - (ii) එල්ලෝරාවේ හමුවන 'රාවණා විසින් කෙලාසය සොලවන' කැටයම පිළිබඳ කෙටි විස්තරයක් කරන්න. (ලකුණු 06 යි.)
  - (iii) "අජන්තා ගුහා සිතුවම් අතර ගුප්ත යුගයට අයත් සිතුවම්වල දක්නට ලැබෙන විශේෂ ලක්ෂණ පිළිබඳව පැහැදිලි කරන්න. (ලකුණු 10 යි.)

4. ඉන්දියානු අද්‍යාතන චිත්‍ර ශිල්පීන්ගේ කලා නිර්මාණ තුළින් ඉන්දීය ජන සමාජය පිළිබඳව යම් අවබෝධයක් ලබා ගත හැකි ය.
- (i) නන්දලාල් බෝස් සහ ජේමිනි රෝයි ශිල්පීන්ගේ සිතුවම් දෙක බැගින් නම් කරන්න. (ලකුණු 04 යි.)
- (ii) ඉහත (i) හි සඳහන් සිතුවමක් පිළිබඳව කෙටියෙන් හඳුන්වන්න. (ලකුණු 06 යි.)
- (iii) “අමරිතා ශර්මා ශිල්පිනියගේ කලා කෘති තුළින් තත්කාලීන ඉන්දීය සමාජය විද්‍යාමාන වේ.” විමසන්න. (ලකුණු 10 යි.)

**‘ඉ’ කොටස**

**(චිත්‍ර කලාව ඇගයීම හා රසාස්වාදය - යුරෝපය)**

5. යුරෝපීය චිත්‍ර හා මූර්ති ශිල්පීන්ගේ කලා කෘති තුළින් යුග පෙරලියේ ස්වභාවය පැහැදිලි වේ.
- (i) අධිතාක්ෂ්විකවාදී චිත්‍ර ශිල්පීන් හතරදෙනෙකු නම් කරන්න. (ලකුණු 04 යි.)
- (ii) මූර්ති ශිල්පී හෙන්රි මුවර්ගේ නිර්මාණ තුළ දක්නට ඇති ලක්ෂණ තුනක් ගැන කෙටියෙන් විස්තර කරන්න. (ලකුණු 06 යි.)
- (iii) අමුර්තවාදී චිත්‍ර ශිල්පීන් බිහිවීමට බලපෑ පසුබිම සහ නිර්මාණවල සුවිශේෂත්ව පිළිබඳව ඇගයීමක් කරන්න. (ලකුණු 10 යි.)
6. ග්‍රීසිය හා රෝමය යනු වාස්තු විද්‍යාත්මක නිර්මාණ සපිරි අංග සම්පූර්ණ කලා මධ්‍යස්ථාන වේ.
- (i) ග්‍රීක වාස්තු විද්‍යාවේ භාවිත කුලුණු වර්ග දෙකක් නම් කර, ඒවාට උදාහරණය බැගින් සඳහන් කරන්න. (ලකුණු 04 යි.)
- (ii) ග්‍රීක දේවස්ථානවල කුලුණු භාවිතයට ගෙන ඇති ආකාරය පිළිබඳ කෙටියෙන් විස්තර කරන්න. (ලකුණු 06 යි.)
- (iii) රෝම වාස්තු විද්‍යාවේ සුවිශේෂී අංගයක් වන රෝම ආරුක්කු පිළිබඳව පැහැදිලි කරන්න. (ලකුණු 10 යි.)

\*\*\*

**පැරණි නිර්දේශය/பழைய பாடத்திட்டம்/Old Syllabus**

ශ්‍රී ලංකා දෙපාර්තමේන්තුව ශ්‍රී ලංකා විභාග දෙපාර්තමේන්තුව ශ්‍රී ලංකා විභාග දෙපාර්තමේන්තුව ශ්‍රී ලංකා විභාග දෙපාර්තමේන්තුව ශ්‍රී ලංකා විභාග දෙපාර්තමේන්තුව  
 இலங்கைப் பரீட்சைத் திணைக்களம் இலங்கைப் பரීட்சைத் திணைக்களம் இலங்கைப் பரීட்சைத் திணைக்களம் இலங்கைப் பரීட்சைத் திணைக்களம் இலங்கைப் பரීட்சைத் திணைக்களம்  
 Sri Lanka Department of Examinations, Sri Lanka Sri Lanka Department of Examinations, Sri Lanka Sri Lanka Department of Examinations, Sri Lanka Sri Lanka Department of Examinations, Sri Lanka  
 ශ්‍රී ලංකා විභාග දෙපාර්තමේන්තුව ශ්‍රී ලංකා විභාග දෙපාර්තමේන්තුව ශ්‍රී ලංකා විභාග දෙපාර්තමේන්තුව ශ්‍රී ලංකා විභාග දෙපාර්තමේන්තුව ශ්‍රී ලංකා විභාග දෙපාර්තමේන්තුව  
 இலங்கைப் பரීட்சைத் திணைக்களம் இலங்கைப் பரීட்சைத் திணைக்களம் இலங்கைப் பரීட்சைத் திணைக்களம் இலங்கைப் பரීட்சைத் திணைக்களம் இலங்கைப் பரීட்சைத் திணைக்களம்  
 Sri Lanka Department of Examinations, Sri Lanka Sri Lanka Department of Examinations, Sri Lanka Sri Lanka Department of Examinations, Sri Lanka Sri Lanka Department of Examinations, Sri Lanka

**OLD**

**අධ්‍යයන පොදු සහතික පත්‍ර (උසස් පෙළ) විභාගය, 2019 අගෝස්තු**  
**கல்விப் பொதுத் தராதரப் பத்திர (உயர் தர)ப் பரீட்சை, 2019 ஓகஸ்ட்**  
**General Certificate of Education (Adv. Level) Examination, August 2019**

**විඳු කලාව II**  
**சித்திரக்கலை II**  
**Art II**

**51 S II**

**2019.08.09 / 0830 - 1140**

**පැය තුනයි**  
**மூன்று மணித்தியாலம்**  
**Three hours**

**අමතර කියවීමේ කාලය - මිනිත්තු 10 යි**  
**மேலதிக வாசிப்பு நேரம் - 10 நிமிடங்கள்**  
**Additional Reading Time - 10 minutes**

අමතර කියවීමේ කාලය ප්‍රශ්න පත්‍රය කියවා ප්‍රශ්න තෝරා ගැනීමටත් පිළිතුරු ලිවීමේදී ප්‍රමුඛත්වය දෙන ප්‍රශ්න සංවිධානය කර ගැනීමටත් යොදාගන්න.

**උපදෙස්:**

- ඔබේ විභාග අංකය, ඔබ විත්‍රය අදින කඩදාසියේ පසුපිටේ පැහැදිලි ව ලියන්න.
- ඔබ වෙත සපයා ඇති විශේෂ අඳින කඩදාසිය (Drawing paper) වර්ණ විත්‍රය ඇදීම සඳහා භාවිත කරන්න. වෙනත් කිසිම විත්‍රයක් හෝ අධ්‍යයන සටහනක් ඇදීම අවශ්‍ය නොවේ.
- උත්තර පත්‍රය විභාග ශාලාවට භාර දෙන විට එය වියළී තිබීම වැදගත් ය. තෙත් විත්‍ර එකිනෙකට ඇලීමට ඉඩ ඇති බැවින්, එය ඔබට අවාසි විය හැකි ය.

**ස්වාභාවිකත්ව අධ්‍යයනය හා නියමල ද්‍රව්‍ය සම්පිණ්ඩනය**

පහත සඳහන් කරුණු සැලකිල්ලට ගෙන ඔබ ඉදිරියේ තබා ඇති ද්‍රව්‍ය සමූහය ඇඳ, වර්ණ කරන්න.

- \* කඩදාසි තලය, අර්ථවත් ව භාවිත කරමින් විත්‍රය සම්පිණ්ඩනය කරන්න.
- \* ද්‍රව්‍යවල ගතිලක්ෂණ, මතුපිට ස්වභාවය, පරිමාණය, ඇස් මට්ටම, ත්‍රිමාණ ලක්ෂණ හා පර්යාලෝක රීති පිළිබඳ ව සැලකිලිමත් වන්න.
- \* ද්‍රව්‍ය සමූහය ඔබට පෙනෙන ආකාරයට ඇඳ, ඒ මත ආලෝකය හා අඳුර පතිත වී ඇති අයුරු සැලකිල්ලට ගෙන වර්ණ කරන්න.
- \* වර්ණ මාධ්‍යය හැසිරවීමේ ශිල්ප ක්‍රම අර්ථවත් ව භාවිත කරන්න.
- \* ද්‍රව්‍ය සමූහයට ගැලපෙන පරිදි වර්ණවත් පසුබිමක් යොදන්න.
- \* ද්‍රව්‍ය සමූහය තබා ඇති ලෑල්ලේ පරිමාණය ද්‍රව්‍ය සම්පිණ්ඩනයට ගැලපෙන පරිදි වෙනස් කරගැනීමට හැකි ය.
- \* දිය සායම්, පෝස්ටර් සායම්, කුඩු සායම්, පැස්ටල් හෝ මෙම මාධ්‍යය මිශ්‍රිත ව හෝ භාවිත කළ හැකි ය.

\*\*\*

Department of Examinations Sri Lanka

Department of Examinations Sri Lanka

Department of Examinations Sri Lanka



**පැරණි නිර්දේශ/பழைய LAMத்திட்டம்/Old Syllabus**

ශ්‍රී ලංකා විභාග දෙපාර්තමේන්තුව ශ්‍රී ලංකා විභාග දෙපාර්තමේන්තුව ශ්‍රී ලංකා විභාග දෙපාර්තමේන්තුව ශ්‍රී ලංකා විභාග දෙපාර්තමේන්තුව ශ්‍රී ලංකා විභාග දෙපාර්තමේන්තුව  
 இலங்கைப் பரீட்சைத் திணைக்களம் இலங்கைப் பரීட்சைத் திணைக்களம் இலங்கைப் பரීட்சைத் திணைக்களம் இலங்கைப் பரීட்சைத் திணைக்களம் இலங்கைப் பரීட்சைத் திணைக்களம்  
 Department of Examinations, Sri Lanka Department of Examinations, Sri Lanka Department of Examinations, Sri Lanka Department of Examinations, Sri Lanka Department of Examinations, Sri Lanka  
 இலங்கைப் பரීட்சைத் திணைக்களம் இலங்கைப் பரීட்சைத் திணைக்களம் இலங்கைப் பரීட்சைத் திணைக்களம் இலங்கைப் பரීட்சைத் திணைக்களம் இலங்கைப் பரීட்சைத் திணைக்களம்  
 Department of Examinations, Sri Lanka Department of Examinations, Sri Lanka Department of Examinations, Sri Lanka Department of Examinations, Sri Lanka Department of Examinations, Sri Lanka

**අධ්‍යයන පොදු සහතික පත්‍ර (උසස් පෙළ) විභාගය, 2019 අගෝස්තු**  
**கல்விப் பொதுத் தராதரப் பத்திர (உயர் தர)ப் பரீட்சை, 2019 ஆகஸ்ட்**  
**General Certificate of Education (Adv. Level) Examination, August 2019**

**විභූ කලාව III**  
**சித்திரம் III**  
**Art III**

**51 S III**

**2019.08.13 / 0830 - 1140**

**පැය තුනයි**  
**மூன்று மணித்தியாலம்**  
**Three hours**

**අමතර කියවීම් කාලය - මිනිත්තු 10 යි**  
**மேலதிக வாசிப்பு நேரம் - 10 நிமிடங்கள்**  
**Additional Reading Time - 10 minutes**

**අමතර කියවීම් කාලය ප්‍රශ්න පත්‍රය කියවා ප්‍රශ්න තෝරා ගැනීමට පිලිතුරු ලිවීමේ දී පමුච්චය දෙන ප්‍රශ්න සංවිධානය කර ගැනීමටත් යොදාගන්න.**

**උපදෙස්:**

- \* පහත සඳහන් 'අ', 'ආ' සහ 'ඉ' යන කොටස් තුනෙන් එක් මාතෘකාවක් පමණක් තෝරාගෙන, වර්ණ විත්‍රයක් නිර්මාණය කරන්න.
- \* ඔබේ විභාග අංකය හා තෝරාගත් ප්‍රශ්න අංකය ඔබ විත්‍ර අදින කඩදාසියේ පසුවීමේ පැහැදිලි ව ලියන්න.
- \* විත්‍රය භාර දෙන විට, එය වියළී තිබීම වැදගත් ය. තෙත් විත්‍ර එකිනෙකට ඇලීමට ඉඩ ඇති බැවින් එය ඔබට අවාසි විය හැකි ය.
- \* ඕනෑ ම වර්ණ මාධ්‍යයක් හෝ මාධ්‍ය කිහිපයක් හෝ මිශ්‍රිත ව හෝ භාවිත කළ හැකි ය. (දිය සායම්, පෝස්ටර් සායම්, කුඩු සායම්, පැස්ටල් යන මාධ්‍ය මිශ්‍රිත ව භාවිත කිරීමට නිදහස ඇත.)
- \* විසු කඩදාසි අවශ්‍ය අයට සපයනු ලැබේ.

**'අ' කොටස - විත්‍ර සංරචනය**

- පහත සඳහන් මාතෘකාවලින් එකක් පමණක් තෝරාගන්න.
  1. රාත්‍රි ආගමික උත්සව අවස්ථාවක්
  2. සන්ධ්‍යාවේ මුහුදු වෙරළක විනෝදවන පිරිසක්
  3. ගමේ සතිපොළක් හෝ නාගරික වෙළඳපොළක්

**'ආ' කොටස - මෝස්තර නිර්මාණය**

- පහත සඳහන් මාතෘකාවලින් එකක් පමණක් තෝරාගන්න.
  4. කුඩා දරුවන්ගේ භාවිතයට සුදුසු රෙද්දක් මුද්‍රණය සඳහා උචිත ව්‍යාප්ත මෝස්තරයක් නිර්මාණය කරන්න. (ව්‍යාප්තිය දැක්වීම අනිවාර්ය වේ.)
  5. සම්ප්‍රදායික සැරසිලි මෝස්තර ඇසුරෙන් කුෂන් කවරයකට සුදුසු අගල් 9 x 9 ප්‍රමාණයේ මුලුතල මෝස්තර නිර්මාණයක් කරන්න.
  6. විසිත්ත කාමරයකට සුදුසු අඩි 8 x 6 ප්‍රමාණයේ නූතන බිතු කැටයමක් නිර්මාණය කරන්න. (කඩදාසි තලයට ගැලපෙන පරිදි කුඩා කරන්න.)

**'ඉ' කොටස - ග්‍රැෆික් විත්‍ර නිර්මාණය**

- පහත සඳහන් මාතෘකාවලින් එකක් පමණක් තෝරාගන්න.
  7. 'සමාජ සංහිදියාව' නිරූපිත විවිත්‍රවත් පෝස්ටරයක් සැලසුම් කරන්න.
  8. ජනප්‍රිය විත්‍ර ශිල්පියකු පිළිබඳ ලියැවුණු පොතකට සුදුසු පිටකවරයක් සැලසුම් කරන්න. (මුල්පිටුව, ඝනකම සහ පසුපිටුව ඇතුළත් විය යුතුය.)
  9. ශ්‍රී ලංකාවෙන් අපනයනය කෙරෙන තේ පැකට්ටුවකට උචිත සැලැස්මක් නිර්මාණය කරන්න. (ප්‍රමාණය හා හැඩය අභිමත පරිදි තීරණය කරන්න.)

Department of Examinations Sri Lanka

Department of Examinations Sri Lanka

Department of Examinations Sri Lanka