

නව නිර්දේශය/புதிய பாடத்திட்டம்/New Syllabus

ශ්‍රී ලංකා විභාග දෙපාර්තමේන්තුව ශ්‍රී ලංකා විභාග දෙපාර්තමේන්තුව ශ්‍රී ලංකා විභාග දෙපාර්තමේන්තුව ශ්‍රී ලංකා විභාග දෙපාර්තමේන්තුව ශ්‍රී ලංකා විභාග දෙපාර්තමේන්තුව
 இலங்கைப் பரீட்சைத் திணைக்களம் இலங்கைப் பரීட்சைத் திணைக்களம் இலங்கைப் பரීட்சைத் திணைக்களம் இலங்கைப் பரීட்சைத் திணைக்களம் இலங்கைப் பரීட்சைத் திணைக்களம்
 Department of Examinations, Sri Lanka Department of Examinations, Sri Lanka Department of Examinations, Sri Lanka Department of Examinations, Sri Lanka Department of Examinations, Sri Lanka
NEW

අධ්‍යයන පොදු සහතික පත්‍ර (උසස් පෙළ) විභාගය, 2019 අගෝස්තු
கல்விப் பொதுத் தராதரப் பத்திர (உயர் தர)ப் பரீட்சை, 2019 ஓகஸ்த்
General Certificate of Education (Adv. Level) Examination, August 2019

ආර්ථික විද්‍යාව II
பொருளியல் II
Economics II

21 S II

2019.08.06 / 1300 - 1610

පැය තුනයි
மூன்று மணித்தியாலம்
Three hours

අමතර කියවීමේ කාලය - මිනිත්තු 10 යි
மேலதிக வாசிப்பு நேரம் - 10 நிமிடங்கள்
Additional Reading Time - 10 minutes

අමතර කියවීමේ කාලය ප්‍රශ්න පත්‍රය කියවා ප්‍රශ්න තෝරා ගැනීමට පිළිතුරු ලිවීමේදී ප්‍රමුඛත්වය දෙන ප්‍රශ්න සංවිධානය කර ගැනීමට යොදාගන්න.

උපදෙස් :

- * 'අ' උප කොටසෙන් අවම වශයෙන් ප්‍රශ්න දෙකක් ද, 'ආ' උප කොටසෙන් අවම වශයෙන් ප්‍රශ්න දෙකක් ද තෝරාගෙන, ප්‍රශ්න පහකට පමණක් පිළිතුරු සපයන්න.
- * ප්‍රස්තාර කඩදාසි සපයනු ලැබේ.

'අ' උප කොටස

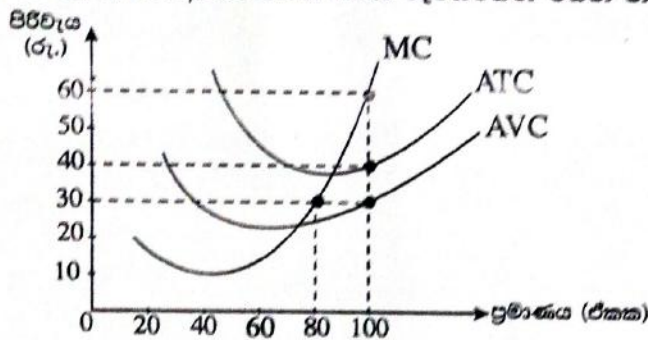
(මෙම කොටසෙන් අවම වශයෙන් ප්‍රශ්න දෙකක් තෝරා ගන්න.)

1. (i) 'ආර්ථික සම්පත්' නිර්වචනය කර ඒවා වර්ග කොට දක්වන්න. (ලකුණු 04යි)
- (ii) හිඟකම් හේතු කොට ගෙන කැප කිරීම් හටගන්නේ ඇයි දැයි පැහැදිලි කරන්න. (ලකුණු 04යි)
- (iii) නිෂ්පාදන හැකියා මායිම් වක්‍ර මගින් පහත සඳහන් සංකල්ප පෙන්නුම් කරනු ලබන්නේ කෙසේ ද?
 - (a) හිඟකම් පිළිබඳ ප්‍රශ්නය (b) ආවස්ථික පිරිවැය
 - (c) ආර්ථික පසු බැස්ම (d) ආර්ථික වෘද්ධිය (ලකුණු 04යි)
- (iv) නිෂ්පාදන හැකියා මායිම් වක්‍රය මත ඇති සියලු ම භාණ්ඩ සංයෝග නිෂ්පාදන කාර්යක්ෂමතාව පෙන්නුම් කළ ද සම්පත් බෙදා වෙන් කිරීමේ කාර්යක්ෂමතාව පෙන්නුම් කෙරෙනුයේ ඉන් එක් භාණ්ඩ සංයෝගයක් විසින් පමණක් වන්නේ ඇයි දැයි පැහැදිලි කරන්න. (ලකුණු 04යි)
- (v) සම්පත් බෙදා වෙන් කර ගැනීමේ ප්‍රශ්න විසඳා ගැනීමේ දී වෙළෙඳපොළ ආර්ථික පද්ධතිය විධාන ආර්ථික පද්ධතියෙන් වෙනස් වන්නේ කෙසේ ද? (ලකුණු 04යි)
2. (i) (a) සාමාන්‍ය භාණ්ඩයක් සඳහා වන වෙළෙඳපොළ ඉල්ලුම කෙරෙහි බලපාන සාධක කවරේ ද? (ලකුණු 02යි)
 (b) සාමාන්‍ය භාණ්ඩයක මිල පහළ බැසීමත් එම භාණ්ඩය සඳහා ඇති ඉල්ලුම වැඩි නොකරන්නේ ඇයි දැයි පැහැදිලි කරන්න. (ලකුණු 02යි)
- (ii) භාණ්ඩයක මිල ඉහළ නගින විට එම භාණ්ඩයෙන් ඉල්ලුම් කරනු ලබන ප්‍රමාණය අඩුවන්නේ ඇයි දැයි පැහැදිලි කරන්න. (ලකුණු 04යි)
- (iii) කිසියම් භාණ්ඩයක් සඳහා ඇති වෙළෙඳපොළ ඉල්ලුම් හා සැපයුම් සමීකරණ පහත දැක්වේ.
 ඉල්ලුම් සමීකරණය : $Q_D = 60 - 3P$ සැපයුම් සමීකරණය : $Q_S = -10 + 2P$
 වෙළෙඳපොළ සමතුලනයේ දී ආර්ථික අතිරික්තය ගණනය කරන්න. (ලකුණු 04යි)
- (iv) සැපයුමේ මිල නම්‍යතාව කෙරෙහි බලපාන සාධක සැකෙවින් විස්තර කරන්න. (ලකුණු 04යි)
- (v) කිසියම් පාරිභෝගිකයෙකුගේ සාමාන්‍ය මාසික ආදායම රුපියල් 35 000 සිට රුපියල් 45 000 දක්වා ඉහළ යන බවත් එම මාසයේ දී පාරිභෝගිකයා තම පාන් පරිභෝජනය පාන් ගෙඩි 30 සිට පාන් ගෙඩි 20ක් දක්වා අඩු කරන බවත් සලකන්න. මෙම පාරිභෝගිකයාගේ පාන් සඳහා ඇති ඉල්ලුමේ ආදායම් නම්‍යතාව කොපමණ වේ ද? මෙම තත්ත්වය යටතේ පාන් සාමාන්‍ය භාණ්ඩයක් ද නැතහොත් බාල භාණ්ඩයක් ද? (ලකුණු 04යි)

3. (i) සැපයුම් වෙනස් වීමට බලපාන ප්‍රධාන සාධක හතරක් සඳහන් කරන්න. (ලකුණු 04යි)
- (ii) වෙළෙඳපොළක කෘෂිකාර්මික හෝ වැනි ප්‍රාථමික භාණ්ඩවල මිල බොහෝ විට අස්ථාවරී ස්වභාවයක් ගන්නේ ඇයි දැයි පැහැදිලි කරන්න. (ලකුණු 04යි)
- (iii) කෘෂිකාර්මික භාණ්ඩවල මිල ස්ථාවරීකරණය සඳහා රජයට ගත හැකි ක්‍රියාමාර්ග කවරේ ද? (ලකුණු 04යි)
- (iv) කිසියම් භාණ්ඩයක් සඳහා ඇති වෙළෙඳපොළ ඉල්ලුම් හා සැපයුම් වක්‍රවලට අදාළ සමීකරණ පහත දැක්වේ.

ඉල්ලුම් සමීකරණය : $Q_D = 200 - 2P$ සැපයුම් සමීකරණය : $Q_S = -100 + 4P$

- (a) මෙම භාණ්ඩයේ නිෂ්පාදනය මත රුපියල් 6 බැගින් වන ඒකක බද්දක් රජය පනවනු ලැබේ යැයි උපකල්පනය කරන්න. බද්දට පසුව භාණ්ඩය සඳහා ගැනුම්කරුවන් ගෙවන මිල කුමක් ද? (ලකුණු 04යි)
- (b) රජය මෙම බද්දෙන් එකතු කරගනු ලබන අයහාරය කොපමණ ද? (ලකුණු 04යි)
4. (i) ප්‍රත්‍යක්ෂ (සාප්‍ර) පිරිවැය සහ ආරෝපිත පිරිවැය අතර වෙනස දක්වන්න. ඔබ පාසල් යාම් නිසා ඔබට දැරීමට සිදුවන ඇතැම් ප්‍රත්‍යක්ෂ වියදම් සහ ආරෝපිත වියදම් කවරේ ද? (ලකුණු 04යි)
- (ii) නිෂ්පාදන ක්‍රියාවලියේ දී ආයතනයක කෙටි කාල පරිච්ඡේදය දිගු කාල පරිච්ඡේදයෙන් වෙන්ස් වන්නේ කවරක් නිසා ද? (ලකුණු 04යි)
- (iii) පූර්ණ තරගයට අදාළ මූලික උපකල්පන හතර කවරේ ද? (ලකුණු 04යි)
- (iv) ඒකක 100ක සමතුලිත නිමැවුම් මට්ටමක් නිෂ්පාදනය කරමින් කෙටි කාලයේ දී කටයුතු කරන පූර්ණ තරගකාරී ආයතනයක් පහත රූපසටහන මගින් නිරූපණය වේ.



සමතුලිත නිමැවුමේ දී පහත සඳහන් දෑ ගණනය කරන්න.

- (a) ආයතනය ලබන මුළු අයහාරය (ලකුණු 02යි)
- (b) ආයතනයේ මුළු පිරිවැය (ලකුණු 02යි)
- (c) ආයතනයේ මුළු ස්ථාවර පිරිවැය (ලකුණු 02යි)
- (d) ආයතනයේ මුළු ආර්ථික ලාභය හෝ පාඩුව (ලකුණු 02යි)
5. (i) පහත දැක්වෙන ආණ්ඩුවේ වියදම් අයිතමයන් අතුරෙන් කවරක් 'සාමූහික වියදම්' ලෙසත්, කවරක් 'පෞද්ගලික වියදම්' ලෙසත් සැලැකේ ද?
- (a) පොහොර සහනාධාරය (ලකුණු 04යි)
- (b) වෛද්‍ය පර්යේෂණ (ලකුණු 04යි)
- (c) පොලිසිය සහ ගිනි නිවන හමුදාව (ලකුණු 04යි)
- (d) පාසල් දිවා ආහාරය (ලකුණු 04යි)
- (ii) කල්පිත ආර්ථිකයක් සඳහා පහත සඳහන් දත්ත ඔබ වෙත දී ඇත.

අයිතමය	වටිනාකම (රු. බිලියන)
සේවක ආදායම්	2 500
දළ මෙහෙයුම් අතිරික්තය	6 000
ස්ථාවර ප්‍රාග්ධන පරිභෝජනය	700
නිෂ්පාදනය මත වෙනත් බදු (අඩු කළා එම සහනාධාර)	50
නිෂ්පාදිතය මත බදු	1 200
නිෂ්පාදිතය මත සහනාධාර	250
අවශේෂ ලෝකයෙන් ලැබෙන ශුද්ධ ප්‍රාථමික ආදායම්	- 400
අවශේෂ ලෝකයෙන් ලැබෙන ශුද්ධ වර්තන සාක්‍රාම	1 000

ඉහත දත්ත පදනම් කරගනිමින් පහත සඳහන් දෑ ගණනය කරන්න.

- (a) මූලික මිල යටතේ දළ එකතු කළ අගය (ලකුණු 02යි)
 - (b) දළ දේශීය නිෂ්පාදිතය (ලකුණු 02යි)
 - (c) ශුද්ධ ජාතික ආදායම (ලකුණු 02යි)
 - (d) වැය කළ හැකි දළ ජාතික ආදායම (ලකුණු 02යි)
- (iii) 45° රේඛාවක් සහිත ප්‍රස්ථාර සටහනක් යොදා ගනිමින් සාර්ව අර්ථික සමතුලිතය පෙන්වන්න. ඔබේ ප්‍රස්ථාර සටහනෙහි සමාහාර වියදම් ශ්‍රිතය සහ ජාතික ආදායමේ සමතුලිත මට්ටම පෙන්වුම් කරන්න. (අක්ෂ නිවැරදිව නම් කිරීමට සැලකිලිමත් වන්න.) (ලකුණු 04යි)
- (iv) කිසියම් කල්පිත ආර්ථිකයක ආන්තික පරිභෝජන නැමියාව 0.9ක් බවත්, වැය කළ හැකි දළ ජාතික ආදායම ශුන්‍ය වන විට සමාහාර පරිභෝජනය 100ක් වන බවත් සලකන්න. තව ද, ආයෝජනය (I) = 200ක් ද, ආණ්ඩුවේ මිල දී ගැනීම් (G) = 45ක් ද, ශුද්ධ අපනයන (NX) = 0ක් ද, බදු (T) = 50ක් ද වන බව උපකල්පනය කරන්න. (සියලුම දත්ත රුපියල් බිලියනවලිනි.)
- (a) දළ ජාතික ආදායමේ (Y) සමතුලිත අගය සොයන්න. (ලකුණු 02යි)
 - (b) එක් විට ම ආණ්ඩුවේ මිල දී ගැනීම් (G) සහ බදු (T) රුපියල් බිලියන 10කින් වැඩි කරනු ලැබුවහොත් සමතුලිත ජාතික ආදායම මත කෙබඳු බලපෑමක් සිදු වේ ද? (ලකුණු 02යි)

'ආ' උප කොටස

(මෙම කොටසෙන් අවම වශයෙන් ප්‍රශ්න දෙකක් තෝරා ගන්න.)

6. (i) 'දළ දේශීය නිෂ්පාදිතයේ අවධානකය' යනු කුමක් ද? දළ දේශීය නිෂ්පාදිතයේ අවධානකය සහ කොළඹ පාරිභෝගික මිල දර්ශකය අතර දක්නට ලැබෙන ප්‍රධාන වෙනස්කම් මොනවා ද? (ලකුණු 04යි)
- (ii) ප්‍රස්ථාර සටහනක් උපයෝගී කර ගනිමින් උද්ධමනාත්මක පරතරය යන සංකල්පය පැහැදිලි කරන්න. (ලකුණු 04යි)
- (iii) මුදලට ඇති ගනුදෙනු ඉල්ලුම සහ මුදලට ඇති සමපේක්ෂණ ඉල්ලුම අතර වෙනස්කම් පෙන්වා දෙන්න. (ලකුණු 04යි)
- (iv) බැංකුවක ගනුදෙනුකරුවෙක් තම ජංගම ගිණුමෙහි රුපියල් 10 000ක් අලුතෙන් තැන්පත් කරන බවත්, අවශ්‍ය කරන සංචිත අනුපාතය 0.25ක් බවත් සලකන්න.
- (a) මෙම නව තැන්පතුව සඳහා අවශ්‍ය කෙරෙන සංචිත ප්‍රමාණය කොපමණ ද? (ලකුණු 02යි)
 - (b) මෙම නව තැන්පතුව පදනම් කරගනිමින් බැංකුවට ලබා දිය හැකි උපරිම ණය මුදල කොපමණ ද? (ලකුණු 02යි)
- (v) ශ්‍රී ලංකාවේ මූල්‍ය පද්ධතියේ ස්ථායීතාව පවත්වාගෙන යාමෙහි ලා නිත්‍ය පොලී අනුපාතික කොරිඩෝවේ කාර්යභාරය පැහැදිලි කරන්න. (ලකුණු 04යි)
7. (i) මිශ්‍ර ආර්ථික ක්‍රමයක් තුළ ආණ්ඩුවේ ප්‍රධාන කාර්යයන් හතරක් සඳහන් කරන්න. (ලකුණු 04යි)
- (ii) සම්පත් බෙදා වෙන් කිරීමේ කාර්යක්ෂමතාව අත්කර ගැනීමෙහි ලා වෙළෙඳපොළ ආර්ථිකයක පවත්නා බාධක කවරේ ද? (ලකුණු 04යි)
- (iii) ශුද්ධ පොදු භාණ්ඩ, ශුභසාධන භාණ්ඩ, පොදු සම්පත් හා ස්වාභාවික ඒකාධිකාර යන දෑ නිර්වචනය කරන්න. (ලකුණු 04යි)
- (iv) කිසියම් රටකට බදු අවශ්‍ය වන්නේ ඇයි දැයි පැහැදිලි කොට යහපත් බද්දක දක්නට ලැබෙන හිතකර ගුණාංග සැකෙවින් දක්වන්න. (ලකුණු 04යි)
- (v) ආණ්ඩුවේ අය-වැය ලේඛනයෙහි 'ප්‍රාථමික ශේෂය' යන්නෙන් කවරක් අදහස් වේ ද? ප්‍රාථමික ශේෂයෙහි අතිරික්තයක් ගොඩනගා ගැනීම වැදගත් කොට සැලැකෙනුයේ ඇයි? (ලකුණු 04යි)

8. (i) ශ්‍රී ලංකාවේ ප්‍රධාන අපනයන සහ ආනයන අයිතමයන් ගණර බැගින් නම් කරන්න. (ලකුණු 04යි)
- (ii) 'තරගකාරිත්ව වාසිය' (competitive advantage) යනු කවරක් ද? තරගකාරිත්ව වාසි සිහි කරන මූලාශ්‍ර කවරේ ද? (ලකුණු 04යි)
- (iii) කිසියම් කල්පිත ආර්ථිකයක ගෙවුම් ශේෂ ගනුදෙනුවල සාරාංශයක් පහත වගුවෙන් ඉදිරිපත් කෙරේ. (සියලු ම සංඛ්‍යා රුපියල් බිලියනවලිනි.)

අයිතමය	වටිනාකම	අයිතමය	වටිනාකම
භාණ්ඩ අපනයන	1 500	රජයේ ප්‍රාග්ධන සංක්‍රාම (ශුද්ධ)	120
භාණ්ඩ ආනයන	1 300	පෞද්ගලික ප්‍රාග්ධන සංක්‍රාම (ශුද්ධ)	80
සේවා අපනයන	500	ශුද්ධ සෘජු ආයෝජන	350
සේවා ආනයන	400	ශුද්ධ කලම ආයෝජන	150
ආයෝජන ආදායම් ලැබීම්	800	ශුද්ධ වෙනත් ආයෝජන	120
ආයෝජන ආදායම් ගෙවීම්	600	සංචිත වත්කම්	160
ශුද්ධ වර්තන සංක්‍රාම	100	වැරදීම් සහ අත්හැරීම්	20

ඉහත දත්ත යොදා ගනිමින් පහත දෑ ගණනය කරන්න.

- (a) වෙළෙඳ ශේෂය (ලකුණු 02යි)
- (b) ජංගම ගිණුමේ ශේෂය (ලකුණු 02යි)
- (c) මූල්‍ය ගිණුමේ ශේෂය (ලකුණු 02යි)
- (d) ශුද්ධ අපනයන (ලකුණු 02යි)

(iv) 2018 වර්ෂය අවසාන භාගයේ දී ඇමෙරිකානු ඩොලරයට සාපේක්ෂව ශ්‍රී ලංකා රුපියල දැඩි ක්ෂයවීමකට පාත්‍ර වූ හේතු පැහැදිලි කරන්න. (ලකුණු 04යි)

9. (i) ආර්ථික වෘද්ධිය ජීවිතයේ ගුණාත්මක තත්ත්වය ඉහළ නංවා ගැනීම සඳහා පරිවර්තනය කර ගැනීමට අවශ්‍ය කෙරෙන කොන්දේසි කවරේ ද? (ලකුණු 05යි)
- (ii) 'සමාජ ආරක්ෂණය' යන්නෙන් අදහස් කරනුයේ කවරක් ද? ශ්‍රී ලංකාවේ සමාජ ආරක්ෂණ වැඩසටහන තුළ ඇතුළත් ප්‍රධාන සංරචක තුනක් නම් කරන්න. (ලකුණු 05යි)
- (iii) "ජීනි සංගුණකය ආදායම් විෂමතා මිනුම් කිරීමේදී ලා ප්‍රයෝජනවත් සංකීර්ණ සංඛ්‍යා දත්තයක් වුව ද, ලෝරන්ස් වක්‍ර මගින් සැපයෙන ආකාරයේ වඩා විස්තරාත්මක තොරතුරු එය ලබා නොදේ." පැහැදිලි කරන්න. (ලකුණු 05යි)
- (iv) ශ්‍රී ලංකාවේ ශ්‍රම හමුදා සහභාගිත්ව අනුපාතිකයෙහි ස්ත්‍රී-පුරුෂ සමාජභාවය මත විශාල පරතරයක් පැවැතීමට බලපා ඇති හේතු කවරේ ද? (ලකුණු 05යි)

10. (i) ආර්ථික වෘද්ධිය සහ රාජ්‍ය ණය නිරසාරභාවය අත්කර ගැනීමේදී ලා මෑත වර්ෂවල දී ශ්‍රී ලංකාවේ කාර්යසාධනය සැකෙවින් සාකච්ඡා කරන්න. (ලකුණු 05යි)
- (ii) ශ්‍රී ලංකාව ඉහළ ආදායම් රටක තත්ත්වය කරා ප්‍රගමනය වීම වළක්වා ඇති සාධක කවරේ ද? (ලකුණු 05යි)
- (iii) "දේශගුණික විපර්යාස හමුවේ අහිමිය අනතුරුදායක තත්ත්වයක පවතින රටක් වශයෙන් ශ්‍රී ලංකාව නම් කර ඇත." දේශගුණික වෙනස්කම් නිසා හටගන්නා ආපදා හේතුවෙන්, ශ්‍රී ලංකාවේ දළ දේශීය නිෂ්පාදිතය සහ රාජ්‍ය මූල්‍යය කෙරෙහි ඇති විය හැකි බලපෑම් සැකෙවින් විස්තර කරන්න. (ලකුණු 05යි)
- (iv) චීනය මගින් ක්‍රියාත්මක කොට ඇති 'හිටරයක් සහ මාවතක් ව්‍යාපෘතියේ' (Belt and Road Initiative) ප්‍රධාන ලක්ෂණ සහ එමගින් ශ්‍රී ලංකාව වෙත ලැබේ යැයි ගමාවන ආර්ථික බලපෑම් සැකෙවින් පැහැදිලි කරන්න. (ලකුණු 05යි)
