

(51) විත්‍ර කලාව

ප්‍රශ්න පත්‍ර ව්‍යුහය

I පත්‍රය - කාලය : පැය 03යි. (ඊට අමතරව කියවීම් කාලය මිනිත්තු 10යි.)
මෙම ප්‍රශ්න පත්‍රය කොටස් තුනකින් සමන්විත වේ.

I කොටස - වරණ 5 බැගින් වූ බහුවරණ ප්‍රශ්න 40කි. ප්‍රශ්න සියල්ලට ම පිළිතුරු සැපයිය යුතු ය. එක් ප්‍රශ්නයකට ලකුණු 01 බැගින් ලකුණු 40කි.

II කොටස - මෙම කොටස අනුකොටස් තුනකින් සමන්විත වේ.

“අ” කොටස - සංස්කෘතික පසුබිම හා රසවින්දනය - ශ්‍රී ලංකාව ව්‍යුහගත රචනා වර්ගයේ ප්‍රශ්න තුනකි.

“ආ” කොටස - සංස්කෘතික පසුබිම හා රසවින්දනය - ඉන්දියාව ව්‍යුහගත රචනා වර්ගයේ ප්‍රශ්න දෙකකි.

“ඉ” කොටස - සංස්කෘතික පසුබිම හා රසවින්දනය - යුරෝපය ව්‍යුහගත රචනා වර්ගයේ ප්‍රශ්න දෙකකි.

“අ” කොටසින් ප්‍රශ්න දෙකක් හා “ආ”, “ඉ” යන කොටස් දෙකෙන් එක් ප්‍රශ්නය බැගින් තෝරාගෙන ප්‍රශ්න හතරකට පිළිතුරු සැපයිය යුතු ය. එක් ප්‍රශ්නයකට ලකුණු 15 බැගින් ලකුණු 60 කි.

I පත්‍රයට මුළු ලකුණු ප්‍රමාණය - ලකුණු 100කි.

II පත්‍රය - කාලය : පැය 03යි. මුළු ලකුණු 100කි.
ද්‍රව්‍ය බලා ඇදීම සඳහා යොමු කරවන එක් ප්‍රශ්නයක් පමණක් ඇතුළත් ප්‍රශ්න පත්‍රයකි.

III පත්‍රය - කාලය : පැය 03යි. මුළු ලකුණු 100කි.
මෙය “අ”, “ආ” හා “ඉ” ලෙස කොටස් තුනකින් සමන්විත වේ.

“අ” කොටස - විත්‍ර සංරචනය මාතෘකා 04 යි.

“ආ” කොටස - මෝස්තර නිර්මාණය මාතෘකා 03 යි.

“ඉ” කොටස - ග්‍රැෆික් විත්‍ර නිර්මාණ මාතෘකා 03 යි.

මෙම කොටස් තුනෙන් එක් මාතෘකාවක් පමණක් තෝරාගෙන එක් වර්ණ විත්‍රයක් පමණක් නිර්මාණය කළ යුතු වේ.

අවසාන ලකුණ ගණනය කිරීම :	I පත්‍රය	=	100	
	II පත්‍රය	=	100	
	III පත්‍රය	=	100	
	අවසාන ලකුණ	=	300 ÷ 3 =	<u>100</u>

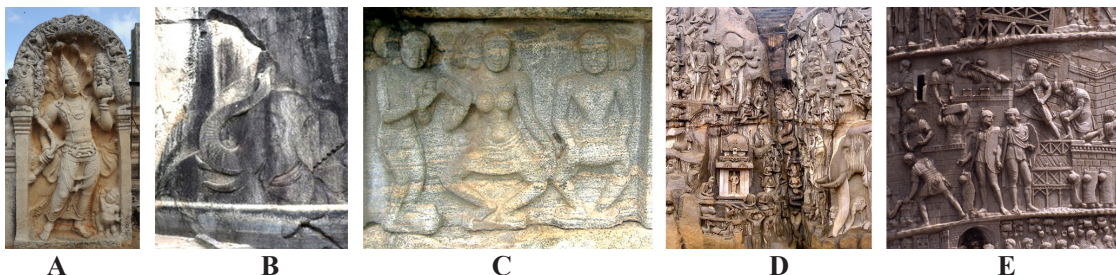
I පත්‍රය

සැලකිය යුතුයි :

- * සියලු ම ප්‍රශ්නවලට පිළිතුරු සපයන්න.
- * නිවැරදි පිළිතුර තෝරා එහි අංකය ඉදිරියෙන් ඇති තිත් ඉර මත ලියන්න.

I කොටස

ප්‍රශ්න අංක 1 සිට 5 තෙක් ප්‍රශ්නවලට වඩාත් නිවැරදි පිළිතුර පහත සඳහන් A, B, C, D, E ලෙස නම් කර ඇති කැටයම් ඇතුළත් පින්තූර ඇසුරින් තෝරන්න.



A

B

C

D

E

1. A අක්ෂරයෙන් දැක්වෙන මූරගල කැටයම
 - (1) අනුරාධපුර යුගයේ කැටයම් සිහිපත් කරන්නකි.
 - (2) නාරජ රුවක් නිරූපණය කරවන අල්පෝන්නත නිර්මාණයකි.
 - (3) විවිධ සංකේත එකතු වූ නව නිර්මාණයකි.
 - (4) විහාර දොරටුවල යෙදෙන ආරක්‍ෂක සංකේතයකි.
 - (5) අනුරාධපුර යුගයේ විශිෂ්ටතම මූරගල ලෙස සැලකේ. (.....)

2. B අක්ෂරයෙන් දැක්වෙන ඉසුරුමුණියේ පිහිටි ගලේ නෙලා ඇති කැටයම
 - (1) ශෛලීගත ලක්ෂණ නිරූපිත උන්නත නිර්මාණයකි.
 - (2) පිහිටි ගලේ ස්වභාවය උපයෝගී කරගනිමින් නෙළන ලද අධි උන්නත නිර්මාණයකි.
 - (3) ඇතුන්ගේ තාත්වික ක්‍රියාශීලී වලන නිරූපනය කෙරෙන උන්නත නිර්මාණයකි.
 - (4) ජලය ලැබීමේ නිමිත්ත සංකේතවත් කෙරෙන අධි උන්නත නිර්මාණයකි.
 - (5) ඇතුන්ගේ තාත්වික ඉරියව් නිරූපිත අධි උන්නත නිර්මාණයකි. (.....)

3. C අක්ෂරයෙන් දැක්වෙන කැටයම
 - (1) IV බුචනෙකබාහු රජ සමයේ යාපහුව මාළිගයේ කැටයම් කළ පුවරු කැටයමකි.
 - (2) I බුචනෙකබාහු රජ සමයේ ද්වාර මණ්ඩපය අත්තිවාරමේ ඇති කැටයම් පුවරුවකි.
 - (3) ගඩලාදේණිය විහාරයේ කණුවල කැටයම් කල, කැටයම් පුවරුවකි.
 - (4) සංගීතකරුවන් හා නාට්‍යාංගනාවෝ දැක්වෙන ගම්පොල යුගයේ කැටයම් පුවරුවක කොටසකි.
 - (5) සාමාන්‍ය ජන ජීවිතයේ සිද්ධීන් පෙන්නුම් කරන කැටයම් පුවරුවකි. (.....)

4. D අක්ෂරයෙන් දැක්වෙන කැටයම් නිර්මාණයෙන් දැක්වෙන්නේ,
 - (1) එල්ලෝරාවේ කෙලාසනාථ කෝවිලේ ගර්භගෘහයේ ඇති එක් කැටයමකි.
 - (2) කෙලාසනාථ කෝවිලේ එක් පුවරු කැටයමකින් උපුටා ගන්නා ලද කොටසකි.
 - (3) මාමල්ලපුරම් හි දුර්ගා කෝවිලේ විමානයක් තුළ දක්නට ලැබෙන කොටසකි.
 - (4) මාමල්ලපුරම් ගංගාව රෝහණය පෙන්වන කැටයම් කොටසකි.
 - (5) අජන්තා ගුහාවේ දක්නට ලැබෙන ගුප්ත යුගයේ පුවරු කැටයමකින් ගත් එක් කොටසකි. (.....)

5. E අක්ෂරයෙන් දැක්වෙන කැටයම
 - (1) ඩේසියානු යුද්ධ ජයග්‍රහණය සැමරීමට කොන්ස්ටන්ටයින් අධිරාජයා ඉදි කරන ලද කුලුනු කැටයමකි.
 - (2) ඩේසියානු යුද්ධ ජයග්‍රහණය සැමරීමට ටයිටස් අධිරාජයා විසින් ඉදිකරන ආරුක්කු කැටයමකි.
 - (3) සටන් දර්ශන සහිත කොන්ස්ටන්ටයින් අධිරාජයා විසින් ඉදිකරන ලද ආරුක්කු කැටයමකි
 - (4) රෝමන්වරුන්ගේ බල පරාක්‍රමය පෙන්වන ගෘහ නිර්මාණ අතුරින් ඉතා උසස් ශිල්පීය ලක්ෂණ පෙන්වන කැටයමකි.
 - (5) ඩේසියානු යුධ ජයග්‍රහණය සැමරීමට ට්‍රැජන් අධිරාජයා විසින් ඉදිකරන ලද ට්‍රැජන් කුලුනු කැටයම් කාණ්ඩයකි. (.....)
 - ප්‍රශ්න අංක 6 සිට 10 තෙක් දී ඇති එක් එක් ප්‍රශ්නයට වඩාත් නිවැරදි පිළිතුර තෝරන්න.

6. පාරිභාරික භාණ්ඩයක් සැලසුම් කිරීමේ දී,
 - (1) පාරිභාරික අවශ්‍යතාවයන්ට ගැලපෙන අයුරින් නිර්මාණ විය යුතු ය.
 - (2) මාධ්‍යයේ ස්වභාවයට ගැලපෙන අයුරින් නිර්මාණ විය යුතු ය.
 - (3) පාරිභෝගිකයාගේ සිත් ගන්නා අයුරින් නිර්මාණ විය යුතු ය.
 - (4) වෙළඳපොළේ ඉල්ලීමට අනුව නිර්මාණ විය යුතු ය.
 - (5) නිර්මාණ කිරීමේ පහසුව ගැන සලකා සැලසුම් කළ යුතු ය. (.....)

7. ලේඛනයක් නිර්මාණ කිරීමේ දී වඩාත් වැදගත් වනුයේ,
- (1) රූප හා වර්ණ සංකේතවත්ව භාවිත කිරීමයි.
 - (2) තේමාවට ගැලපෙන කෙටි පාඨයක් උචිත අක්ෂර භාවිතයෙන් නිර්මාණය කිරීම යි.
 - (3) නිර්මාණශීලී, පැහැදිලි හා මනා නිමාවකින් යුතුව නිර්මාණය කිරීමයි.
 - (4) ලේඛනය අක්ෂර මගින් කියවා තේරුම් ගැනීමට සැලැස්වීම යි.
 - (5) තේමාවට අදාළ රූප හා අක්ෂර සිත්ගන්නා අයුරින් නිර්මාණය කිරීම යි. (.....)

8. විවිධ මාධ්‍යය භාවිතයෙන් උන්තන කැටයමක් නිර්මාණය කිරීමේ දී සැලකිලිමත් විය යුත්තේ,
- (1) කැටයම සඳහා තෝරාගත් තලයේ හා ස්ථානයේ ස්වභාවය ගැන යි.
 - (2) සෞන්දර්යාත්මක කරුණු කෙරෙහි වැඩි අවධානයක් යෙදීම යි.
 - (3) නිර්මාණකරනයේ දී නිවැරදිව උපකරණ භාවිත කිරීම යි.
 - (4) උචිත ශිල්පක්‍රම භාවිතයෙන් නිමවා වර්ණ ගන්වා නිම කිරීම යි.
 - (5) තෝරාගත් තේමාවට හා මාධ්‍යයට ගැලපෙන සේ අර්ථවත්ව හැඩතල ගොඩනැගීම යි. (.....)

9. ද්‍රව්‍ය බලා ඇදීමේ අභ්‍යාස කිරීමේ මුඛ්‍ය අපේක්ෂාව වනුයේ,
- (1) දකින දෙයක් ඒ සැටියෙන් ම ඇදීමට හුරුකරවීම යි.
 - (2) මූලික සිද්ධාන්ත හා ගති ලක්ෂණ නිරූපණය පිළිබඳ අවබෝධයක් ලැබීම යි.
 - (3) එකිනෙක වස්තූන්ගේ ගති ලක්ෂණ නිරූපණය පිළිබඳ අවබෝධයක් ලැබීම යි.
 - (4) වස්තූන්ගේ පරිමාණයන් හා ස්වභාවයන් එකිනෙකට වෙනස්වන බව හඳුනා ගැනීම යි.
 - (5) අඳුර ආලෝකය හා වස්තූන්ගේ ස්වභාවය වෙනස්වන අයුරු අධ්‍යයනය කිරීම යි. (.....)

10. දෘෂ්‍ය කලා මූලධර්ම වඩාත් නිවැරදිව දක්නට ලැබෙන තීරුව වන්නේ,
- (1) රේඛාව, සමබරතාව, රිද්මය, වයනය
 - (2) වර්ණය, ආකෘතිය, ත්‍රිමාණ ලක්ෂණ, රේඛාව
 - (3) හැඩය, සමබරතාව, සුසංයෝගය, අවකාශය
 - (4) සමබරතාව, රිද්මය, පර්යාව ලෝකය, ත්‍රිමාණ ලක්ෂණ
 - (5) ආකෘතිය, වයනය, හැඩය, වර්ණය (.....)

- ප්‍රශ්න අංක 11 සිට 15 තෙක් අසා ඇති ප්‍රශ්නවලට වඩාත් නිවැරදි පිළිතුර පහත අංක 1 සිට 7 දක්වා නම් කර ඇති ඡායාරූප ඇසුරු කරගෙන තෝරන්න.



1



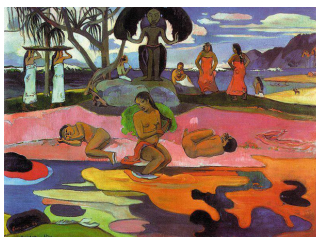
2



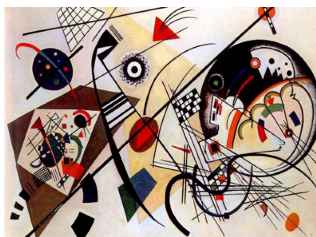
3



4



5



6



7

11. කලා සිද්ධාන්තයන් ස්වභාවිකත්වයෙන් බැහැරව වෙනස් ම ආකාරයට දැකිය හැකි ශ්‍රී ලාංකේය සිතුවම් වන්නේ,
 (1) 2, 4 (2) 1, 4 (3) 4, 6 (4) 2, 6 (5) 1, 2 (.....)
12. ස්වභාවික වස්තූන් ජ්‍යාමිතික හැඩතලවලට සංකලනය කරමින් නිරූපනය කල සිතුවම් වන්නේ,
 (1) 2, 6 (2) 3, 4 (3) 2, 3 (4) 4, 6 (5) 5, 7 (.....)
13. ව්‍යුක්තවාදී කලා ප්‍රයෝග වඩාත් ප්‍රකට වන යුරෝපීය සිතුවම් වනුයේ,
 (1) 5, 6 (2) 3, 6 (3) 3, 4 (4) 2, 3 (5) 4, 6 (.....)
14. නිරූපණාත්මක කලා ලක්ෂණ වඩාත් ප්‍රකට කරවන සිතුවම් වනුයේ,
 (1) 1, 2, 3 (2) 1, 5, 7 (3) 1, 2, 5 (4) 3, 5, 7 (5) 3, 6, 7 (.....)
15. කලා ප්‍රවණතා එකිනෙකට වෙනස්ව ගොඩනැගීමට ඉවහල් වූ යුරෝපීය සිතුවම් වන්නේ,
 (1) 2, 3, 5 (2) 2, 3, 6 (3) 4, 5, 6 (4) 3, 5, 6 (5) 5, 6, 7 (.....)

16 සිට 20 තෙක් ප්‍රශ්නවලට වඩාත් නිවැරදි පිළිතුර තෝරන්න.

16. ගාන්ධාර හා මුරු සම්ප්‍රදා එකම රාජ්‍ය සමයක බිහි වූ කලාවන් වුව ද එම සම්ප්‍රදායන්වල බුද්ධ ප්‍රතිමා එකිනෙකට වෙනස් වූයේ,
 (1) හින්දු හා ථෙරවාදී බෞද්ධ ලක්ෂණ නිසා ය.
 (2) දේශීය හා විදේශීය කලා සම්ප්‍රදා හේතුකොටගෙන ය.
 (3) විදේශීය හා මහායාන කලා සම්ප්‍රදා ඇසුරෙන් ය.
 (4) ග්‍රීක හා දේශීය කලා සම්ප්‍රදා භාවිතයෙන් ය.
 (5) ග්‍රීක හා රෝම කලා ආභාෂයන් ය. (.....)
17. ඉන්දියානු මෝගල් හා රාජ්‍යව සිතුවම්වල සමාන ආකෘතියක් දිස්වුවද රාජ්‍යව චිත්‍රවල වස්තු විෂයෙහි දක්නට ලැබෙන්නේ,
 (1) යුද්ධය හා චිරන්වය පිළිබිඹු කරන සිද්ධීන් ය.
 (2) රාජ්‍ය හා ආගමික සංකල්ප පිළිබඳ සිද්ධීන් ය.
 (3) ස්වදේශීය හින්දු සාහිත්‍ය සංකල්ප හා සංස්කෘතික අංගයන් ය.
 (4) ස්වභාවික පරිසරය හා යුධ ජයග්‍රහණ සිද්ධීන් ය.
 (5) රජවාසල හා රජවරුන්ගේ රාජකීය ජීවන සිද්ධීන් ය. (.....)
18. 43 කණ්ඩායමේ සුවිශේෂත්වය වන්නේ,
 (1) යථාර්ථවාදී කලා ශෛලි ලක්ෂණ ගුරු කොට ගැනීම යි.
 (2) බහු ශෛලි කලා ලක්ෂණ පිළිබඳ විශ්වාසය පදනම් කර ගැනීම යි.
 (3) පැරණි යුගවල පැවති සම්භාව්‍ය චිත්‍ර කලා ශෛලි ආභාස කර ගැනීම යි.
 (4) යුරෝපීය අධිරාජ්‍යයවාදී හා සාහිත්‍යවාදී කලා ශෛලි පමණක් පදනම් කර ගැනීම යි.
 (5) ශාස්ත්‍රාලීය චිත්‍ර කලාවේ රීති ඇසුරෙන් සකසාගත් ශෛලි පදනම් කර ගැනීම යි. (.....)
19. එකිනෙකට සම්බන්ධව සිටින ලෙස අශ්ව හා සිංහ රූප සහිත සිතුවම් දැක්වෙන ප්‍රාග් ඓතිහාසික ගුහාව වන්නේ,
 (1) ලැස්කෝ ගුහාව යි. (2) අල්ටම්රා ගුහාව යි. (3) ෆොන්ඩිගෝම් ගුහාව යි.
 (4) ෂෝවේ ගුහාව යි. (5) කෝගුල් ගුහාව යි. (.....)
20. නිමාවන් නැති ස්වභාවය කලාත්මක මූලධර්මයන් ලෙස ස්ථාපිත කිරීමට පුරෝගාමී වූ මුර්ති ශිල්පියා වන්නේ,
 (1) ඔගුස්ට් රොඩිනෝ ය. (2) තිස්ස රණසිංහ ය. (3) හෙන්රි මුවර් ය.
 (4) පැබ්ලෝ පිකාසෝ ය. (5) ඒ මාර්ක් ය. (.....)

ප්‍රශ්න අංක 21 සිට 25 තෙක් ඇති එක් එක් ප්‍රශ්නයට ඊට ඉදිරියෙන් ඇති වාස්තු විද්‍යා නිර්මාණ ඇසුරෙන් වඩාත් නිවැරදි පිළිතුර තෝරන්න.

21. මෙහි දැක්වෙන වාස්තු විද්‍යා නිර්මාණය,

- (1) ශ්‍රී ලංකාවේ ස්ථූප හා සම්බන්ධ බාහිර අංගයක් ලෙස වෛත්‍යයේ අලංකාරය සඳහා යෙදවුණි.
- (2) ස්ථූපවලට සතර දිසාවෙන්, පසු කාලයේ එකතු වූ බාහිර අංගයකි.
- (3) අනුරපුර යුගයේ පැරණිම කැටයම් සහිත විශාල ස්ථූපයන්ට පමණක් සීමා වූ නිර්මාණයකි.
- (4) කැටයමින් හා මූර්තිවලින් අලංකාර වූ, ස්ථූපයේ සතර දිසාවේ යොදා ඇති නිර්මාණයකි.
- (5) සැලැස්මෙන් හා කැටයම් යෙදීමේ දී සමානත්වයක් ඇති වෛත්‍ය ආශ්‍රිත බාහිර අංගයකි.



(.....)

22. මෙහි දැක්නට ලැබෙන්නේ,

- (1) ප්‍රදක්ෂිතා පඨයේ සිට මේධිය දක්වානැගීමට ඇති පඩිපෙලකි.
- (2) මේධියේ සිට ප්‍රදක්ෂිතා පඨයට නැගීමට ඇති ගල් පඩිපෙලකි.
- (3) ස්ථූපයේ ප්‍රදක්ෂිතා පඨයට නැගීමට ඇති පඩිපෙලකි.
- (4) ස්ථූපයේ ගර්භය වටා නැගීමට ඇති පඩිපෙලකි.
- (5) හර්මිකාවේ සිට ඡත්‍ර දක්වා නැගීමට ඇති පඩිපෙලකි.



(.....)

23. මෙහි දැක්වෙන වාස්තු විද්‍යා නිර්මාණය

- (1) යුධ ජයග්‍රහණ සිහිපත් කිරීම සඳහා ඉදිකරන ලද්දකි.
- (2) අධිරාජ්‍යවරුන් සිහිපත් කිරීම හා බලපරාක්‍රම දැක්වීමට ගත් උත්සාහයකි.
- (3) සියුස් දෙවියන් වෙනුවෙන් ඉදිකල දෙවි මැදුරකි.
- (4) ඕවලාකාර බිම් සැලැස්මකින් යුතු දැවැන්ත රඟ මඩලකි.
- (5) සටන් ජවනිකා නිරූපනය කිරීමට තනන ලද ගොඩනැගිල්ලකි.



(.....)

24. මෙහි දැක්වෙන පංච පාණ්ඩ රථ දේවාල සංකීර්ණය,

- (1) එක් ගල් පර්වතයකින් නෙළන ලද දේවාල 5කින් යුක්තය.
- (2) එකිනෙක ගල් කුලුවලින් නෙළන ලද දේවාල 5කින් යුක්තය.
- (3) එකිනෙකට වෙනස් වූ දේවාල 5කින් යුක්තය.
- (4) පල්ලව සහ චෝල කලා ලක්ෂණ මුසුවූ දේවාල 5කින් යුක්තය.
- (5) සතරක් එක් ගල් කුලකින් ද අනෙක තවත් ගල් කුලකින් ද නෙළන ලද දේවාල 5කින් යුක්තය.



(.....)

25. මෙහි දැක්වෙන වාස්තු විද්‍යා නිර්මාණය,

- (1) පොළොන්නරුවේ රාජේන්ද්‍ර චෝල විසින් ඉදිකරන ලද අංක 1 දේවාලය යි.
- (2) රාජරාජ විසින් සිය බිසව වෙනුවෙන් පොළොන්නරුවේ ඉදිකරන ලද දේවාලය යි.
- (3) පොළොන්නරුවේ පාණ්ඩ්‍ය පාලන සමයේ ඉදිකරන ලද ශිව දේවාලය යි.
- (4) රාජේන්ද්‍ර චෝල සිය යුධ ජයග්‍රහණ සිහිවීම පිණිස පොළොන්නරුවේ ඉදිකරන ලද දේවාලය යි.
- (5) ද්‍රවිඩ පාලන සමයේ පොළොන්නරුවේ ඉදි වූ හින්දු කෝවිල් අතුරින් එකකි.



(.....)

- ප්‍රශ්න අංක 26 සිට 30 තෙක් අසා ඇති එක් එක් ප්‍රශ්නයට වඩාත් නිවැරදි පිළිතුර පහත සඳහන් F, G, H, I, J ලෙස නම් කර ඇති මූර්ති ඇසුරෙන් තෝරන්න.



F



G



H



I



J

26. F අක්‍ෂරයෙන් දැක්වෙන්නේ,

- (1) අබ්‍රසිම්බල්හි නෙළා ඇති පාරා රජ රූ සමූහයකි.
- (2) අබ්‍රසිම්බල් දෙවොලේ දක්නට ඇති II රමෙසස්ගේ මූර්ති 4කි.
- (3) II රමෙසස් විසින් අබ්‍රසිම්බල්හි කරවන ලද දේව රූ සතරකි.
- (4) පාරාවන්ගේ තෙදබල මහිමය පෙන්වන ප්‍රතිමා සතරකි.
- (5) පැරණි රාජධානි යුගයේ මිසරයේ නෙළන ලද ශෛලමය ප්‍රතිමා 4කි.

(.....)

27. G අක්‍ෂරයෙන් දැක්වෙන මූර්තිය,

- (1) ස්වභාවික කාන්තා රූව විකෘති කරමින් කරන ලද නිර්මාණයකි.
- (2) මානව සිරුරේ අංගෝපාංග තත්වාකාරයෙන් නිරූපනය කිරීමකි.
- (3) මානව සිරුරේ ආකෘතිය මත පදනම් වූ ව්‍යුක්ත රූපී ප්‍රකාශයකි.
- (4) ශිල්පියාට ආවේනික වූ හැඩතල ඇසුරෙන් නිමවූ කාන්තා රූවකි.
- (5) ස්ත්‍රී බවේ යථාරූපී ප්‍රකාශනය වෙනුවට සරලීකරණය කළ ආකෘතියකි.

(.....)

28. H අක්‍ෂරයෙන් දැක්වෙන බුදු පිළිමය,

- (1) ගඩලාදෙණිය විහාරයේ, ගනේෂ්වරාචාර්ය ශිල්පියා විසින් නිමවන ලද්දකි.
- (2) ගඩලාදෙණිය විහාරයේ, ස්ථපතිරායර් ශිල්පියා විසින් නිමවන ලද්දකි.
- (3) ලංකාතිලක විහාරයේ, ගනේශ්වරාචාර්ය ශිල්පියා විසින් නිමවන ලද්දකි.
- (4) ලංකාතිලක විහාරයේ ස්ථපතිරායර් ශිල්පියා විසින් නිමවන ලද්දකි.
- (5) ගම්පල යුගයේ ඉදිවූ බුදුන්ගේ මහා පෞර්ෂය දැක්වෙන බුදු පිළිමයකි.

(.....)

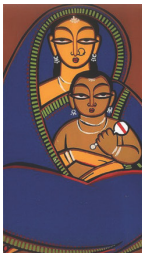
29. I අක්ෂරයෙන් දැක්වෙනුයේ,

- (1) ලෝභ මාධ්‍යයෙන් නිරූපිත සරල හැඩතල සහිත මව් දෙවඟන පිළිරුවකි.
- (2) සරල හැඩතලවලින් යුක්තව ටෙරා කොටා මාධ්‍යයෙන් කළ මව්දෙවඟන පිළිරුවකි.
- (3) සරල බවින් හා නිමාවෙන් ජනකලා ස්වරූපය ගත් මව්දෙවඟන මූර්තියකි.
- (4) නූතන කලා ශිල්පියෙකු අතින් නිමවූ මව් දෙවඟනගේ ව්‍යුක්ත රූපී නිර්මාණයකි.
- (5) අවිච්චක අධාරයෙන් මැටියෙන් කළ මව්දෙවඟනගේ ව්‍යුක්ත රූපී මූර්තියකි. (.....)

30. J අක්ෂරයෙන් දැක්වෙන මූර්තිය,

- (1) අනුරාධපුර යුගයට අයත් දඹේගොඩින් හමු වූ බෝධියත්ව පිළිමයකි.
- (2) ලංකාවේ හමු වූ අවලෝකිතේශ්වර පිළිම අතුරින් එකකි.
- (3) ලලිතාසන ඉරියව්වෙන් කරන ලද ලෝකඩ බෝධිසත්ව පිළිරුවකි.
- (4) ලෝකඩ මාධ්‍යයෙන් වාත්තු කළ වෙහෙරගලින් හමු වූ අවලෝකිතේශ්වර පිළිමය යි.
- (5) අනුරාධපුර යුගයට අයත් රනින් කළ අවලෝකිතේශ්වර බෝසත් පිළිමය යි. (.....)

- ප්‍රශ්න අංක 31 සිට 35 තෙක් අසා ඇති එක් එක් ප්‍රශ්නයට වඩාත් නිවැරදි පිළිතුර K, L, M, N, O ලෙස නම් කර ඇත. පහත සඳහන් විග්‍රහ ඇසුරෙන් තෝරන්න.



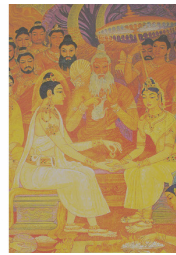
K



L



M



N



O

31. K අක්ෂරයෙන් දැක්වෙන සිතුවම,

- (1) රේඛාව හා භූතලි වර්ණයට මුල් තැන දුන් ජෙමිනි රෝයිගේ චිත්‍රයකි.
- (2) ඉන්දීය චිත්‍ර ශිල්පී රවි වර්මා විසින් නිරූපණාත්මක කලාවේ ලක්ෂණ සහිතව නිම කරන ලද චිත්‍රයකි.
- (3) මව් සෙනෙහස පිළිඹිබු කෙරෙන නන්දලාල් බෝස් ශිල්පියාගේ චිත්‍රයකි.
- (4) යුරෝපීය කලා ශෛලීන් පමණක් ඇසුරු කොටගෙන නිර්මාණය කරන ලද චිත්‍රයකි.
- (5) ජනකලා සම්ප්‍රදායට ආභාෂය ලැබූ අමරිතා ශර්මාගේ ශිල්පිනියාගේ චිත්‍රයකි. (.....)

32. L අක්ෂරයෙන් දැක්වෙනුයේ,

- (1) බුදුන් වහන්සේ මහියංගනයට වැඩම කිරීමේ සිද්ධිය නිරූපිත සෝලියස් මෙන්දිස් ශිල්පියාගේ සිතුවමකි.
- (2) බුදුන් වහන්සේ නාගදීපයට වැඩි අවස්ථාව නිරූපිත කැලණි විහාරයේ සිතුවමකි.
- (3) බුදුන් වහන්සේ කැලණි විහාරයට වැඩම කිරීමේ සිද්ධිය නිරූපිත සෝලියස් මෙන්දිස් ශිල්පියාගේ සිතුවමකි.
- (4) සෝලියස් මෙන්දිස් විසින් බුදු සිරිත නිරූපිත කැලණි විහාරයේ ඇති සුවිසල් සිතුවම අතුරින් එකකි.
- (5) බුදුන් වහන්සේ ශ්‍රී පාදස්ථානයට වැඩම කිරීමේ සිද්ධිය නිරූපිත සෝලියස් මෙන්දිස් ශිල්පියාගේ සිතුවමකි. (.....)

33. M අක්ෂරයෙන් දැක්වෙනුයේ,

- (1) උපස්ථිතිවාදී ශිල්පියෙකු වූ වින්සන්ට් වැංගෝගේ නිර්මාණයකි.
- (2) අජිවි වස්තුවක් සජිවිව නිරූපනය වූ පශ්චාත් උපස්ථිතිවාදී සිතුවමකි.
- (3) උපස්ථිතිවාදී ශිල්පියෙකු අතින් සිතුවම් වූ අජිවි වස්තුවකි.
- (4) ශාස්ත්‍රාලීය ශිල්පක්‍රම අනුගමනය කරමින් කල උපස්ථිතිවාදී සිතුවමකි.
- (5) ත්‍රිමාණ ස්වරූපය දැක්වෙන යථාර්ථවාදී ශෛලියේ සිතුවමකි. (.....)

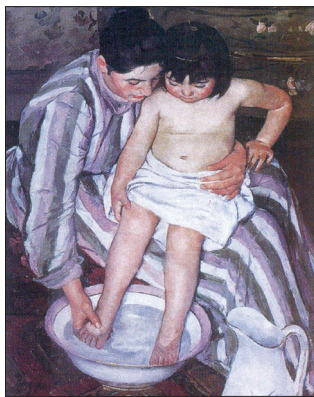
34. N අක්ෂරයෙන් නිරූපිත සිතුවම,

- (1) බෙල්ලන්විල විහාරයේ සිතුවම් අතර ඇති සිදුහත් චරිතය නිරූපිත නිරූපණාත්මක ශෛලියේ සිතුවමකි.
- (2) බෙල්ලන්විල විහාරයේ සිදුහත් චරිතය නිරූපිත සිතුවම් අතර තාත්විකවාදී ශෛලියෙන් නිරූපිත සිතුවමකි.
- (3) ස්වභාවිකත්වයට නැඹුරු හා ශෛලී ගත අයුරින් සිදුහත් චරිතය නිරූපණය කල බෙල්ලන්විල විහාරයේ සිතුවමකි.
- (4) නිරූපිත අංග තාත්විකව භාවිතා කරමින් සිදුහත් චරිතය නිරූපණය කල බෙල්ලන්විල විහාර සිතුවමකි.
- (5) විහාර සිතුවම් කලාව නවමගකට යොමුකළ වත්මන් ශිල්පියෙකුගේ ශාස්ත්‍රාලීය කලා ලක්ෂණ සහිත සිතුවමකි. (.....)

35. O අක්ෂරයෙන් දැක්වෙනුයේ,

- (1) “සිතාද සේරම්” නම් වූ J. D. A. පෙරේරා ශිල්පියාගේ සිතුවමකි.
- (2) J. D. A. පෙරේරා ශිල්පියාගේ “නලගන” නම් වූ තෙල් සායම් සිතුවමකි.
- (3) තෙල් සායම් මාධ්‍යයෙන් නිම වූ ශ්‍රීඩා කාලෝගේ ස්වයං ආලෝක සිතුවමකි.
- (4) උපස්ථිතිවාදී වර්ණ ගැන්වීමේ ශිල්පක්‍රම අනුව නිමවූ අමරිතා ශර්ගිල්ගේ සිතුවමකි.
- (5) A. C. G. S. අමරසේකර ශිල්පියාගේ සිතුවමක් වූ සිතාද සේරම් නම් වූ සිතුවමයි. (.....)

- ප්‍රශ්න අංක 36 සිට 40 තෙක් දී ඇති එක් එක් ප්‍රශ්නයට වඩාත් නිවැරදි පිළිතුර පහත සඳහන් විනය ඇසුරෙන් තෝරන්න.



36. මෙම සිතුවම,

- (1) තහිටියානු ජන ජීවිතය සිතුවම් කළ ගොගැන්ගේ සිතුවමකි.
- (2) ඇමෙරිකානු ජාතික ශිල්පිනියක් වූ මේරිකසාට්ගේ සිතුවමකි.
- (3) ඕලන්ද ජාතික වින්සන්ට් වැංගෝගේ සිතුවමකි.
- (4) ප්‍රංශ ජාතික සිත්තරෙක් වූ එඩ්ගා ඩෙගාගේ සිතුවමකි.
- (5) උපස්ථිතිවාදී පුරෝගාමියෙකු වූ ක්ලොඩ් මොනේගේ සිතුවමකි. (.....)

37. මෙම සිතුවමෙන් අර්ථවත් වන්නේ,
 (1) මාතෘත්වය නිරූපනය කිරීමයි.
 (2) දරු සෙනෙහස හා මාතෘත්වය පිළිබිඹු කිරීමයි.
 (3) මාතෘත්වය දරුවෙකුගේ පා දෝවනය කරන ආකාරයයි.
 (4) මවකගේ දෛනික ජීවිතයේ එක් ක්‍රියාකාරී අවස්ථාවකි.
 (5) වැඩිහිටි හා ළදරු ජීවිතයේ බැඳීමයි. (.....)
38. මෙම සිතුවමේ වර්ණ භාවිතයේ සුවිශේෂ ශිල්පීය ලක්ෂණය වන්නේ,
 (1) මූලික වර්ණ මිශ්‍ර වී පෙනෙන අයුරින් ත්‍රිමාණ ලක්ෂණ භාවිතාකර තිබීමයි.
 (2) වර්ණ ප්‍රභේද භාවිතයෙන් ස්වභාවිකත්වය දැක්වීමට උත්සාහ කර තිබීමයි.
 (3) එළිය අඳුර භාවිතයෙන් වස්තූන්ගේ ත්‍රිමාණත්වය දැක්වීමට උත්සාහ දරා තිබීමයි.
 (4) විෂම වර්ණයන්ගේ සංගතතාව රැකෙන පරිදි භාවිතා කොට තිබීමයි.
 (5) වර්ණ පදාස දැක්වෙන පරිදි සෂ්‍ය බුරුසු පහරවල් යොදා තිබීමයි. (.....)
39. මෙම සංරචනයේ රූපවල විලාශය වන්නේ,
 (1) ශෛලීගත හා ස්වභාවික හැඩ භාවිතා කිරීමයි.
 (2) භාව රූපී හැඩ සංකලනය කර නිර්මාණය කිරීමයි.
 (3) ප්‍රකාශනාත්මක හා භාවරූපී හැඩ සංකලනය කිරීමයි.
 (4) ව්‍යුක්තවාදී හා තාත්වික හැඩ අර්ථවත්ව භාවිතා කිරීමයි.
 (5) ස්වභාවිකවාදී හා නිරූපනාත්මක හැඩ සංකලනය කිරීමයි. (.....)
40. මෙම සිතුවමින් නිරූපිත සම්පිණ්ඩන ක්‍රමවේදය වන්නේ,
 (1) මවට වඩා දරුවාට ප්‍රධාන තැනක් දක්වන සංරචනයකි.
 (2) සමබරතාවය නොසලකා මානව රූප හසුරුවන ලද සංරචනයකි.
 (3) පසුබිමේ ප්‍රකාශනයට වඩා රූපයට මුල් තැන දුන් සංරචනයකි.
 (4) පසුබිමේ දර්ශනය පැහැදිලිව දක්වන සංරචනයකි.
 (5) පැහැදිලි දර්ශන අපැහැදිලි වන සේ දක්වන සංරචනයකි. (.....)

* * *

II කොටස

* “අ” කොටසින් ප්‍රශ්න දෙකක් හා “ආ”, “ඉ” යන කොටස් දෙකෙන් එක් ප්‍රශ්නය බැගින් තෝරාගෙන ප්‍රශ්න හතරකට පිළිතුරු සපයන්න.

“අ” කොටස

(සංස්කෘතික පසුබිම හා රසාස්වාදය - ශ්‍රී ලංකාව)

1. ලාංකේය සම්භාව්‍ය සම්ප්‍රදායකට උරුමකම් කියන අනුරාධපුර හා පොළොන්නරු බිතු සිතුවම් කලාවෙන් පසුව බිතු සිතුවම් කලාවේ සුවිශේෂ දායකත්වයක් මහනුවර යුගයේ විතු කලාවෙන් කෙරේ.

(i) අනුරාධපුර යුගයේ බෞද්ධ බිතු සිතුවම් දැකිය හැකි ස්ථාන දෙකක් නම් කරන්න. (ලකුණු 02)

(ii) අනුරාධපුර යුගයේ සහ පොළොන්නරු යුගයේ සිතුවම්වල ලක්ෂණ කෙටියෙන් පැහැදිලි කරන්න. (ලකුණු 05)

(iii) පොළොන්නරුවේ තිවංක පිළිමගෙයි ප්‍රවේශ මණ්ඩපයේ බිතුසිතුවම් හා මහනුවර යුගයේ බිතුසිතුවම්වල ගෞරීය ලක්ෂණ සංසන්දනාත්මකව විග්‍රහ කරන්න. (ලකුණු 08)

2. ශ්‍රී ලාංකේය බුදු පිළිම කලාව විවිධ යුගවල දී විවිධ කලා සම්ප්‍රදායවල ආභාසය සහිතව විකාශනය විය.

(i) අනුරාධපුර යුගයෙහි කලා සම්ප්‍රදායන් දෙකකට අයත් බුද්ධ ප්‍රතිමා දෙකක් නම් කරන්න. (ලකුණු 02)

(ii) අනුරාධපුර හා පොළොන්නරු යුගවල බුද්ධ ප්‍රතිමාවල කලාත්මක ලක්ෂණ කෙටියෙන් දක්වන්න. (ලකුණු 05)

(iii) අනුරාධපුර, පොළොන්නරු යුගවල සිට ගම්පොළ, මහනුවර යුග දක්වා බුදු පිළිම නිර්මාණයේ සිදු වූ වෙනස්කම් නිදසුන් සහිතව විග්‍රහ කරන්න. (ලකුණු 08)

3. පොළොන්නරු යුගයේ ඉදි වූ හින්දු වාස්තු විද්‍යා නිර්මාණවල ලක්ෂණ එකල හා ඊට පසු අවධිවල නිර්මාණය වූ බෞද්ධ ප්‍රතිමාසර ඇසුරෙන් හඳුනාගත හැකිය.

(i) හින්දු වාස්තු විද්‍යා ආභාසය ලබා නිම වූ පොළොන්නරුවේ ප්‍රතිමාසර දෙකක් නම් කරන්න. (ලකුණු 02)

(ii) පොළොන්නරු යුගයේ ඉදි වූ බෞද්ධ ප්‍රතිමාසර සඳහා හින්දු වාස්තු විද්‍යා ලක්ෂණ බලපා ඇති ආකාරය කෙටියෙන් පැහැදිලි කරන්න. (ලකුණු 05)

(iii) හින්දු වාස්තු විද්‍යා ලක්ෂණ ගම්පොළ බෞද්ධ ප්‍රතිමාසර කෙරෙහි බලපා ඇති අන්දම උදාහරණ සහිතව විමසන්න. (ලකුණු 08)

“ආ” කොටස

(සංස්කෘතික පසුබිම හා රසාස්වාදය - ඉන්දියාව)

4. ඉන්දු නිම්න ශිෂ්ටාචාරයේ සමාජ, ආගමික හා දේශපාලනික තොරතුරු ඔවුන්ගේ කලා නිර්මාණ ඇසුරෙන් විද්‍යමාන වේ.

(i) ඉන්දු නිම්නයෙන් හමු වූ මූර්ති නිර්මාණ දෙකක් නම් කරන්න. (ලකුණු 02)

(ii) ඉන්දු නිම්නයේ පැවති සැලසුම් සහගත වාස්තු විද්‍යා ඉදිකිරීම් පිළිබඳව හමු වී ඇති සාධක ඇසුරෙන් කෙටියෙන් විමසන්න. (ලකුණු 05)

(iii) ඉන්දු නිම්නයේ පැවති ඇදහිලි හා විශ්වාස, හමු වී ඇති කැටයම් හා මූර්ති ඇසුරින් විග්‍රහ කරන්න. (ලකුණු 08)

5. ස්වාභාවික හා ශෛලිගත බව එකට එක් වූ පල්ලව කලාව, චෝල කලාව සඳහා මූලික අධිතලම සපයා ඇති බැව් හින්දු කලා කෘතීන් විද්‍යාමාන වේ.

- (i) මාමල්ලවපුරමිහි දක්නට ලැබෙන කැටයම සඳහා කලා විද්වතුන් දී ඇති නාම දෙකක් නම් කරන්න. (ලකුණු 02)
- (ii) පල්ලව හා චෝල කලා සම්ප්‍රදායන්වලට අයත් කැටයම් හා මූර්ති නිර්මාණවල කලා ලක්ෂණ කෙටියෙන් විස්තර කරන්න. (ලකුණු 05)
- (iii) පල්ලව වාස්තු විද්‍යා නිර්මාණ ලක්ෂණ, චෝල දේවාලවල ආකෘතිමය ලක්ෂණ කෙරෙහි බලපාන ලද ආකාරය සංසන්දනාත්මකව පැහැදිලි කරන්න. (ලකුණු 08)

“ඉ” කොටස
(සංස්කෘතික පසුබිම හා රසාස්වාදය - යුරෝපය)

6. ශ්‍රීක කලා නිර්මාණවල ලක්ෂණ රෝමකලාව සඳහා බලපෑව ද, රෝම කලාව ස්වකීය අන්‍යෝන්‍යව පිළිඹිබු වන සේ කලා නිර්මාණ ලොවට දායාද කරන ලදී.

- (i) රෝම විද්ව (ශිර්ෂ) මූර්ති දෙකක් නම් කරන්න. (ලකුණු 02)
- (ii) ශ්‍රීක මූර්තිවලට සාපේක්ෂව රෝම මූර්තිවල දැකිය හැකි ලක්ෂණ කෙටියෙන් පැහැදිලි කරන්න. (ලකුණු 05)
- (iii) රෝම වාස්තු විද්‍යා නිර්මාණවල දැකගත හැකි ආකෘති හා කැටයම් භාවිතයේ සුවිශේෂී ලක්ෂණ නිදසුන් සහිතව විස්තර කරන්න. (ලකුණු 08)

7. නිරූපණාත්මක කලාවට වඩා වෙනස් මඟක් ගත් අධිතාත්විකවාදී කලා ප්‍රවණතාව, අවිඥානය, හා පරිකල්පනය පදනම් කරගත් කලා ව්‍යාපාරයකි.

- (i) අධියථාර්ථවාදී ශ්‍රීඩා කාලෝ ශිල්පිනියගේ නිර්මාණ දෙකක් නම් කරන්න. (ලකුණු 02)
- (ii) අධියථාර්ථවාදී කලාවේ පොදු ලක්ෂණ කෙටියෙන් පැහැදිලි කරන්න. (ලකුණු 05)
- (iii) නිරූපණාත්මක කලාවට වඩා අධියථාර්ථවාදී කලාව වෙනස්වන ආකාරය නිදසුන් සහිතව පැහැදිලි කරන්න. (ලකුණු)

* * *

(51) විභූ කලාව

II පත්‍රය

ස්වභාවිකත්ව අධ්‍යයනය හා නිශ්චල ද්‍රව්‍ය සම්පිණ්ඩනය

පහත සඳහන් කරුණු සැලකිල්ලට ගෙන ඔබ ඉදිරියේ තබා ඇති පැළෑටිය සහිත ද්‍රව්‍ය සමූහය ඇඳ, වර්ණ කරන්න.

- * කඩදාසි තලය, අර්ථවත් ව භාවිතා කරමින් වික්‍රය සම්පිණ්ඩනය කරන්න.
- * ද්‍රව්‍යවල හා පැළෑටියේ ගතිලක්ෂණ, මතුපිට ස්වභාවය, පරිමාණය, ඇස්මට්ටම, ත්‍රිමාණ ලක්ෂණ හා පර්යාලෝක රීති පිළිබඳ ව සැලකිලිමත් වන්න.
- * ද්‍රව්‍ය සමූහය ඔබට පෙනෙන ආකාරයට ඇඳ, ඒ මත ආලෝකය හා අඳුර පතිත වී ඇති අයුරු සැලකිල්ලට ගෙන වර්ණ කරන්න.
- * වර්ණ මාධ්‍ය හැසිරවීමේ ශිල්පක්‍රම අර්ථවත් ව භාවිත කරන්න.
- * ද්‍රව්‍ය සමූහයට ගැලපෙන වර්ණවත් පසුබිමක් යොදන්න.
- * ද්‍රව්‍ය සමූහය තබා ඇති ලෑල්ලේ පරිමාණය ද්‍රව්‍ය සම්පිණ්ඩනයට ගැලපෙන පරිදි වෙනස් කරගැනීමට හැකි ය.
- * දිය සායම්, පෝස්ටර් සායම්, කුඩු සායම්, පැස්ටල් හෝ මෙම මාධ්‍ය මිශ්‍රිත ව හෝ භාවිත කළ හැකි ය.

* * *

(5D) විත්‍ර කලාව

III පත්‍රය

සැලකිය යුතුයි :

* “අ”, “ආ” හා “ඉ” යන කොටස් තුනෙන් එක් මාතෘකාවක් පමණක් තෝරාගෙන වර්ණ විත්‍රයක් නිර්මාණය කරන්න.

“අ” කොටස - විත්‍ර සංරචනය

1. වගා ලිඳකට වැටුණු හස්තියෙකු බේරා ගැනීමට වෙහෙසෙන මිනිසුන්
2. ජල ආශ්‍රිත වන ලැහැබක නිදැල්ලේ හැසිරෙන වන සතුන්
3. චීර මද්දුම බණ්ඩාර කුමරු මරණය හමුවේ නොබිය ව වදකයාට මුහුණ දීම.
4. රාත්‍රියක ආගමික පුද පූජා වෙත යොමු වූ ඇති බැතිමතුන් පිරිසක්.

“ආ” කොටස - මෝස්තර නිර්මාණය

5. සිරස් අතට විහිදී යන අයුරින් උද්භිද හැඩතල යොදා ගනිමින් දොර රෙද්දක් සඳහා සුදුසු මෝස්තරයක් නිර්මාණය කරන්න.
6. සත්ත්ව හැඩතල ව්‍යුක්තව යොදා ගනිමින් අඟල් 5ක් පළලැති සාරි පල්ලුවක් සඳහා මෝස්තරයක් සැලසුම් කරන්න.
7. විත්‍ර කලාව සඳහා වූ සම්මාන උලෙලක දී පිරිනැමීම සඳහා සුදුසු සම්මාන ඵලකයකට උචිත නවනිර්මාණයක් සැලසුම් කරන්න.

“ඉ” කොටස - ගැඹික් විත්‍ර නිර්මාණ

8. “යෞවන පරපුර මත් උවදුරෙන් බේරා ගනිමු.” යන තේමාවට උචිත වර්ණවත් පෝස්ටර් විත්‍රයක් නිර්මාණය කරන්න.
9. “අරුම පුදුම සොබා දහම” යනුවෙන් ලියවුණු පොතක් සඳහා පිටකවරයක් සැලසුම් කරන්න. (මුල් කවරය, සනකම සහ පසු කවරය සැලසුමට අඩංගු විය යුතුය.)
10. අඟල් $3 \frac{1}{2} \times 2 \frac{1}{2}$ ප්‍රමාණයේ සුවඳ සබන් කැටයක් ඇසුරුම් කිරීම සඳහා දවටනයක් සැලසුම් කරන්න.

* * *