

ශ්‍රී ලංකා විභාග දෙපාර්තමේන්තුව
Department of Examinations, Sri Lanka
ශ්‍රී ලංකා විභාග දෙපාර්තමේන්තුව
Department of Examinations, Sri Lanka

අධ්‍යයන පොදු සහතික පත්‍ර (උසස් පෙළ) විභාගය, 2017 අගෝස්තු
සහතික පොදු පාඨමාලා පරීட்சණ, 2017 ඉෂ්ඨ
General Certificate of Education (Adv. Level) Examination, August 2017

සාමාන්‍ය පොදු පරීක්ෂණය
පොදු පාඨමාලා පරීட்சණ
Common General Test

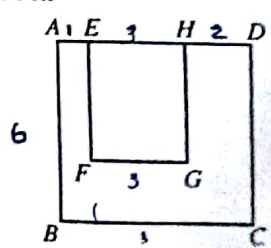
12 S

වයස දෙකයි මිනිත්තු හිහයි
Two hours and thirty minutes

- උපදෙස්: * සියලු ම ප්‍රශ්නවලට පිළිතුරු සපයන්න.
 * ගණක යන්ත්‍ර භාවිතයට ඉඩ දෙනු නොලැබේ.
 * උත්තර පත්‍රයේ නියමිත ස්ථානයේ ඔබේ විභාග අංකය ලියන්න.
 * උත්තර පත්‍රයේ පිටුපස දී ඇති අනෙක් උපදෙස් කැලකිලිමත් ව කියවන්න.
 * 1 සිට 60 තෙක් එක් එක් ප්‍රශ්නයට (1), (2), (3), (4), (5) යන පිළිතුරුවලින් විවරදී හෝ ඉතාමත් හැඳුණක හෝ පිළිතුර තෝරාගෙන, එය උත්තර පත්‍රයේ පිටුපස දැක්වෙන උපදෙස් ඒටදී කතිරයක් (X) යොදා දැක්වන්න.

- එසර 17 කට පසු ව 2016 වර්ෂයේ දී ශ්‍රී ලංකාව වෙසට ක්‍රිකට් තරගාවලියක දී ඔස්ට්‍රේලියාව පැරදවී ය. මෙම වෙසට ක්‍රිකට් තරගාවලියේ දී ශ්‍රී ලංකා කණ්ඩායමේ නායකත්වය දැරුවේ කවු ද?
 (1) රංගන හේරත් (2) ඇන්ජලෝ මැතිවිස් (3) උපුල් තරංග
 (4) ලසිත් මාලිංග (5) දිනේෂ් චන්දිමාල්
- ඇමෙරිකා එක්සත් ජනපදයේ වර්තමාන ජනාධිපතිවරයා කවු ද?
 (1) ඩොනල්ඩ් ට්‍රම්ප් (2) බැරැක් ඔබාමා (3) ජෝර්ජ් ඩබ්ලිව්. බුෂ්
 (4) බිලරි ක්ලින්ටන් (5) ජෝන් මැකේන්
- පහත සඳහන් විචල්‍ය අකුරෙන් කවරක් 2017 වර්ෂයේ දී සිය 100 වන සංවත්සරය සනිටුහන් කරයි ද?
 (1) ප්‍රංශ විචල්‍යය (2) ඉංග්‍රීසි විචල්‍යය (3) ඇමෙරිකානු විචල්‍යය
 (4) රුසියානු විචල්‍යය (5) බෙල්ජියම් විචල්‍යය
- ජයන්ති කුරු-උතුම්පාල පහත සඳහන් කුමන ක්‍රියාව සාක්ෂාත් කරගත් ප්‍රථම ශ්‍රී ලාංකිකයා වන්නී ද?
 (1) එවරස්ට් කඳුමුදුන තරණය කිරීම (2) පෝක් සමුද්‍ර සන්ධිය හරහා පිහිටීම
 (3) විම්බල්ඩන් වෙතින් ශුරතාව දිනා ගැනීම (4) ලන්ඩන් මැරතන් ධාවන තරගයෙන් ජය ලැබීම
 (5) ගිම්හාන මලිම්පික් තරගාවලියක දී රන් පදක්කමක් දිනා ගැනීම
- 'බ්‍රෙක්සිට්' (Brexit) යන පදය සුලබ ව භාවිත කරනුයේ එක්සත් රාජධානිය එක්තරා සංවිධානයකින් ඉවත් වීමේ ක්‍රියාවලියට ය. එම සංවිධානයේ නම කුමක් ද?
 (1) නොබැඳි ජාතීන්ගේ සංවිධානය (2) උතුරු අත්ලාන්තික් මහාසාගර සංවිධානය
 (3) එක්සත් ජාතීන්ගේ සංවිධානය (4) පොදු රාජ්‍ය මණ්ඩලය
 (5) යුරෝපා සංගමය
- 2017 වර්ෂයේ ජනවාරි මස ශ්‍රී ලංකාවේ අග්‍රාමාත්‍යවරයා ලෝක ආර්ථික සංසදයේ 47 වන වාර්ෂික රැස්වීමට සහභාගී වූයේ ය. එම රැස්වීම පැවැත්වූයේ,
 (1) ස්විට්සර්ලන්තයේ ඩාවෝස් හි ය. (2) ස්විට්සර්ලන්තයේ ජිනීවා හි ය.
 (3) ස්විට්සර්ලන්තයේ සුරිච් හි ය. (4) බෙල්ජියම් බ්‍රසල්ස් හි ය.
 (5) ඉතාලියේ රෝමයේ ය.
- 2016 වර්ෂයේ ඔක්තෝබර් මාසයේ දී මාලදිවයින එක්තරා සංවිධානයකින් ඉවත් වීමේ තීරණය ප්‍රකාශයට පත් කළේ ය. එම සංවිධානය,
 (1) නොබැඳි ජාතීන්ගේ සංවිධානයයි. (2) එක්සත් ජාතීන්ගේ සංවිධානයයි.
 (3) පොදු රාජ්‍ය මණ්ඩලයයි. (4) ජාත්‍යන්තර මූල්‍ය අරමුදලයි.
 (5) කලාපීය සහයෝගිතාව පිළිබඳ දකුණු ආසියානු සංවිධානයයි.
- ශ්‍රී ලංකාව එක්තරා රෝගයකින් නිදහස් බව 2016 සැප්තැම්බර් මාසයේ දී ලෝක සෞඛ්‍ය සංවිධානය ප්‍රකාශයට පත් කළේ ය. එම රෝගය කුමක් ද?
 (1) මැලේරියා (2) ලාදරු (3) බර්ඩා
 (4) ක්ෂයරෝගය (5) පෝලියෝ
- පහත සඳහන් කුමන ලසිත් ඇමෙරිකානු රට 2016 නොවැම්බර් මාසයේ දී FARC කසිත් කැඳිත්වර්ත එම රටේ විශාලතම කැරලිකාර කණ්ඩායම සමඟ සාම ගිවිසුමකට එළඹුණේ ද?
 (1) ආර්ජන්ටිනාව (2) කොලොම්බියාව (3) බොලීවියාව (4) චීලී (5) ජපානය

10. 1818 ජනවාරි මාසයේ 10 වැනි දින එවකට ශ්‍රී ලංකාවේ සිටි ආණ්ඩුකාරවරයා විසින් ලාභ වෙළඳපොළ කැටුල්ලේ නායකයින් 19 දෙනකු දෝහින් ලෙස නම් කරමින් ප්‍රසිද්ධ කරන ලද ප්‍රකාශය, 2016 දෙසැම්බර් මාසයේ දී ශ්‍රී ලංකාවේ ජනාධිපතිවරයා විසින් අවලංගු කරන ලදී. එම ප්‍රකාශය ප්‍රසිද්ධියට පත් කළ ආණ්ඩුකාරවරයාගේ නම කුමක් ද?
 (1) රොබට් බ්‍රවුන්රිස් (2) ෆෙඩරික් නෝර්ටන් (3) එඩ්වර්ඩ් බාර්න්ස්
 (4) විලියම් හෙන්රි ග්‍රෙගරි (5) ජෝන් ඇන්ඩර්සන්
11. නාසා (NASA) හි 'ජුනෝ' (Juno) අභ්‍යවකාශ යානය වසර පහක් තුළ කිලෝමීටර බිලියන 2.8 ක දුරක් ගමන් කිරීමෙන් ජපු, පසුගිය වසරේ දී එක්තරා ග්‍රහලෝකයක කක්ෂයට පිවිසුණේ ය. එම ග්‍රහලෝකය කුමක් ද?
 (1) සිකුරු (2) සෙනසුරු (3) අගහරු (4) යුරේනස් (5) බ්‍රහස්පති
12. කඩිනම් මහවැලි සංවර්ධන ව්‍යාපෘතිය යටතේ සැලසුම් කරන ලද ජලාශ පහ අතුරෙන් අවසාන ජලාශය මෙම වසර ආරම්භයේ දී විවෘත කරන ලදී. එම ජලාශයේ නම කුමක් ද?
 (1) කොත්මලේ (2) මොරගහකන්ද (3) වික්ටෝරියා
 (4) රත්දෙනිල (5) මාදුරු ඔය
13. ශ්‍රී ලංකාව තුළ උග්‍ර ගංවතුර තර්ජන හා නායයෑම් ඇති කරමින් 2016 වර්ෂයේ මැයි මාසයේ අගභාග කාලගුණ තත්ත්ව ඇති කිරීමට හේතු වූයේ පහත සඳහන් කුමන සුළි කුණාටුව ද?
 (1) නාඩා (2) ක්ෂැන්ට් (3) රෝනු (4) විශාරා (5) නිලම්
14. පළාත් පාලන කොට්ඨාශවල ඡන්ද පිළිබඳ වූ මායිම් නැවත ලකුණු කිරීම විමර්ශනය කිරීම සඳහා පළාත් පාලන හා පළාත් සභා අමාත්‍යවරයා විසින් පත් කරන ලද කමිටුව වන්නේ,
 (1) අන්තර් අමාත්‍යාංශ කමිටුවයි. (2) පිළිගත් පුද්ගල ජාත්‍යන්තර ස්වාධීන කණ්ඩායමයි.
 (3) ජනාධිපති විමර්ශන කොමිසමයි. (4) සීමා නිර්ණය සමාලෝචන කමිටුවයි.
 (5) අන්තර් ආයතනික උපදේශන කමිටුවයි.
15. මෑතක දී යුරෝපා සංගමය විසින් ශ්‍රී ලංකාවට GSP+ ප්‍රදානය කරන ලදී. මෙමගින් පහත සඳහන් කවරක් උදෙසා ඉඩ ලැබේ ද?
 (1) යුරෝපා සංගමයට ශ්‍රී ලංකාව තුළ විකල්ප බලශක්ති ප්‍රභව ප්‍රවර්ධනය කිරීමට
 (2) යුරෝපා සංගමයේ නිෂ්පාදනවලට නිරු බදු රහිත ව ශ්‍රී ලංකා වෙළෙඳපොළට පැමිණීමට
 (3) යුරෝපා සංගමයේ වෙළෙඳ සමාගම්වලට ශ්‍රී ලංකාව තුළ ක්‍රියා කිරීමට
 (4) යුරෝපය සහ ශ්‍රී ලංකාව අතර සංක්‍රමණය වන කුරුලු විශේෂ සංරක්ෂණය කිරීමට
 (5) ශ්‍රී ලංකාවේ සමහර අපනයන භාණ්ඩ සඳහා යුරෝපා සංගමයට අඩු නිරු බදු ගෙවීමට හෝ නිරු බදු නොගෙවීමට
16. 2017 වර්ෂයේ සඳුදා දිනක නවීන් තම උපන් දිනය සැමරුවේ ය. ඔහු තමාගේ ඊළඟ උපන් දිනය සමරන්නේ කුමන දිනක ද?
 (1) ඉරිදා දිනක (2) සඳුදා දිනක (3) අගහරුවාදා දිනක
 (4) බදාදා දිනක (5) බ්‍රහස්පතින්දා දිනක
17. මීටර 1800 ක ගමන් මාර්ගයක දෙකෙළවර A හා B ලෙස ලකුණු කර ඇත. එක ම මොහොතක, ලකුණු A ස්ථානයෙන් ආරම්භ කර 4 km h⁻¹ ක වේගයෙන් B දෙසට ගමන් කරන අතර, විනා B ස්ථානයෙන් ආරම්භ කර 5 km h⁻¹ ක වේගයෙන් A දෙසට ගමන් කරයි. ඔවුන් එකිනෙකා මුණගැසෙන්නේ A සිට කොපමණ දුරක දී ද?
 (1) 360 m (2) 450 m (3) 500 m (4) 800 m (5) 1000 m
18. ABCD යනු පැත්තක දිග 6 m වන සමචතුරස්‍රයකි. AE = 1 m ද HD = 2 m ද EFGH සෘජුකෝණාස්‍රයේ වර්ගඵලය ABCD හි වර්ගඵලයෙන් $\frac{1}{3}$ ද නම්, EF හි දිග
 (1) 2.0 m වේ. (2) 3.0 m වේ. (3) 3.5 m වේ.
 (4) 4.0 m වේ. (5) 5.0 m වේ.



19. එක්තරා පන්තියක සිටින ගැහැනු ළමයින් සංඛ්‍යාව හා පිරිමි ළමයින් සංඛ්‍යාව අතර අනුපාතය 7 : 3 කි. අලුතින් පිරිමි ළමයකු පන්තියට ඇතුළු වූ විට මෙම අනුපාතය 2 : 1 දක්වා වෙනස් වේ. පන්තියේ සිටින ගැහැනු ළමයින් සංඛ්‍යාව කීය ද?
 (1) 12 (2) 14 (3) 16 (4) 18 (5) 20
20. 1 kg, 2 kg, 3 kg, 4 kg, 5 kg, 6 kg, 7 kg හා 8 kg වන පඩි අටක් එක් කාණ්ඩයකට පඩි හතර බැගින් වන සේ කාණ්ඩ දෙකකට වෙන් කළ යුතු වන්නේ එක් එක් කාණ්ඩයේ පඩිවල මුළු ස්කන්ධයන් සමාන වන පරිදි ය. මෙය සිදු කළ හැකි වෙනස් ආකාර ගණන කොපමණ ද?
 (1) 0 (2) 1 (3) 2 (4) 3 (5) 4
21. හරිතාගාරයක ඇති ටැංකියකින් නියත ශීඝ්‍රතාවකින් ද්‍රව පොහොර නිදහස් කෙරේ. පෙ.ව. 6.00 ට ටැංකිය සම්පූර්ණයෙන් පොහොරවලින් පිරී තිබුණු අතර එම වේලාවේ එය පොහොර නිදහස් කිරීම ආරම්භ කළේ ය. එක්තරා කාලයකට පසු පියල් ටැංකිය පරීක්ෂා කිරීමේ දී ටැංකියෙන් $\frac{1}{4}$ ක් හිස්ව තිබුණි. ඊළඟ පැය අවසානයේ දී ටැංකියෙන් $\frac{1}{3}$ ක් හිස්ව තිබෙන බව ඔහු නිරීක්ෂණය කළේ ය. ටැංකිය සම්පූර්ණයෙන් ම හිස් වන්නේ කුමන වේලාවේ දී ද?
 (1) පෙ.ව. 10.00 (2) ප.ව. 12.00 (3) ප.ව. 2.00 (4) ප.ව. 4.00 (5) ප.ව. 6.00

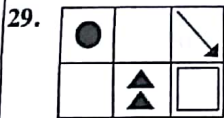
● අංක 22 සහ 23 ප්‍රශ්න, පහත දී ඇති තොරතුරු මත පදනම් වේ.

එක්තරා ජංගම දුරකථන සමාගමක්, පිටතට ලබා ගන්නා ඇමතුම් සඳහා පහත ආකාරයට මුදල් අය කරයි.

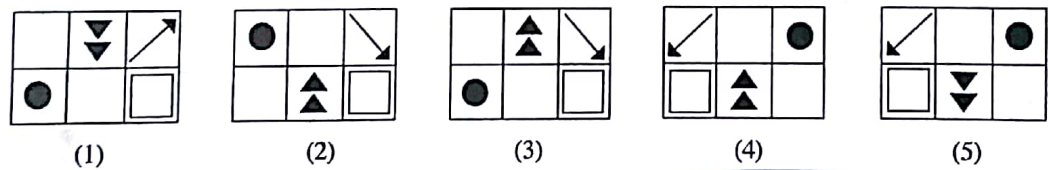
- * පළමු මිනිත්තුව සඳහා රු. 5
- * දෙවන මිනිත්තුව සඳහා රු. 4
- * තුන්වන මිනිත්තුව සඳහා රු. 3
- * තුන්වන මිනිත්තුවෙන් පසු සෑම මිනිත්තුවක් සඳහා ම රු. 2 බැගින්

සෑම ඇමතුමක ම කාලය සටහන් කරන්නේ මිනිත්තුවලිනි.

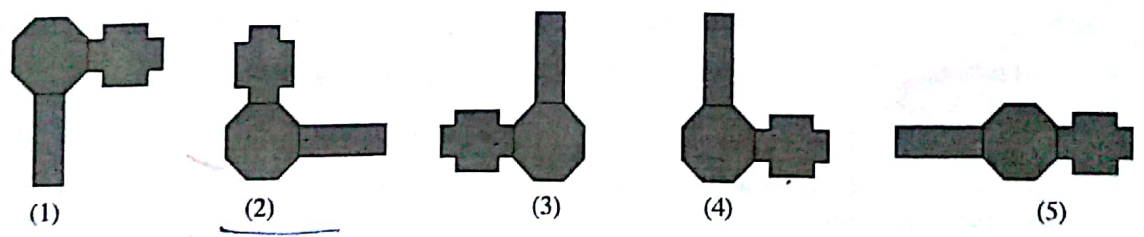
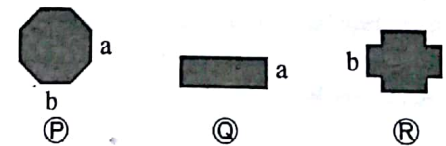
22. මිනිත්තු 8ක ඇමතුමක් සඳහා අය කරන මුදල
 (1) රු. 20 යි. (2) රු. 21 යි. (3) රු. 22 යි. (4) රු. 23 යි. (5) රු. 24 යි.
23. මුළු කාලය මිනිත්තු 5ක් වූ ඇමතුම් දෙකක් සඳහා පුද්ගලයකුගෙන් අය කිරීමට සිදු විය හැකි උපරිම මුදල
 (1) රු. 18 යි. (2) රු. 19 යි. (3) රු. 20 යි. (4) රු. 21 යි. (5) රු. 22 යි.
24. සමාන පාදයක දිග 100 cm වන සමද්විපාද සාප්තෝණ්‍ය ත්‍රිකෝණයක් තුළ අන්තර්ගත කළ හැකි පාදයක දිග 10 cm වන උපරිම සමචතුරස්‍ර ගණන කීය ද?
 (1) 50 (2) 48 (3) 47 (4) 45 (5) 42
25. විෂයයන් 8ක් සඳහා අරුණයේ සාමාන්‍ය ලකුණ 70 වේ. එක් විෂයයකට ඔහු ලකුණු 84ක් ලබා ගෙන ඇත්නම්, ඉතිරි විෂයයන් 7 සඳහා ඔහුගේ සාමාන්‍ය ලකුණ කීය ද?
 (1) 58 (2) 68 (3) 70 (4) 72 (5) 84
26. 40 km h^{-1} ක සාමාන්‍ය වේගයකින් ගමන් කරන දුම්රියක් A දුම්රියපොළේ සිට 30 km ක දුරකින් පිහිටි ඊළඟ දුම්රියපොළ වන B වෙත යෑමට පෙ.ව. 7.00 ට A දුම්රියපොළෙන් පිටත් වෙයි. A සිට B දක්වා ගමන් කරන ඊළඟ දුම්රිය 50 km h^{-1} ක සාමාන්‍ය වේගයකින් ගමන් කරන්නේ නම්, එම දුම්රිය, පළමු දුම්රිය B වෙත ළඟා වී මිනිත්තු 5 කට පසු B වෙත ළඟා වීමට, A වලින් පිටත් විය යුතු වේලාව කුමක් ද?
 (1) පෙ.ව. 7.14 (2) පෙ.ව. 7.15 (3) පෙ.ව. 7.16 (4) පෙ.ව. 7.18 (5) පෙ.ව. 7.20
27. වෑන් රථයකට වර්ග දෙකක පෙට්ටි පටවා ඇත. පෙට්ටිවල මුළු ස්කන්ධය 1000 kg කි. පළමු වර්ගයේ එක් එක් පෙට්ටියේ ස්කන්ධය 7 kg ද දෙවන වර්ගයේ එක් එක් පෙට්ටියේ ස්කන්ධය 8 kg ද වේ. වෑන් රථය තුළ පළමු වර්ගයේ පෙට්ටි 130 කට වඩා වැඩියෙන් ඇති බව කාංචනා දනී. දෙවන වර්ගයේ පෙට්ටි කොපමණ සංඛ්‍යාවක් වෑන් රථය තුළ තිබේ ද?
 (1) 3 (2) 4 (3) 5 (4) 6 (5) 7
28. නිවසේ සිට පාසලට යන අමුලට 5 km h^{-1} ක සාමාන්‍ය වේගයෙන් ඇවිද යෑම වෙනුවට 15 km h^{-1} ක සාමාන්‍ය වේගයෙන් පා පැදියක් පැද යෑමෙන්, මිනිත්තු 12ක කාලයක් ඉතිරි කර ගත හැකි ය. ඔහුගේ නිවසේ සිට පාසලට ඇති දුර කොපමණ ද?
 (1) 0.5 km (2) 1.0 km (3) 1.5 km (4) 2.0 km (5) 2.5 km



ඉහත දී ඇති රූපයේ දර්පණ ප්‍රතිබිම්බය කුමක් ද?



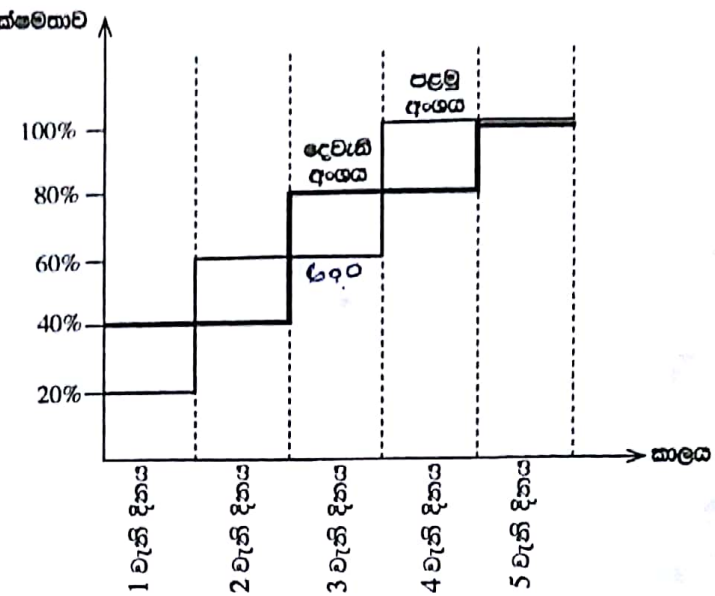
30. (P), (Q) හා (R) තල රූප තුනෙහි එක ම අක්ෂරය මගින් දක්වා ඇති පැති එකට සම්බන්ධ කිරීමෙන් පහත කුමන හැඩය ලබා ගත හැකි ද?



31. අඹ වෙළෙඳුන්ගේ සඳුදා සිට සිකුරාදා දක්වා අඹ විකුණයි. මෙම දින පහ තුළ ගිණුම් විකුණූ මුළු අඹ ගෙඩි සංඛ්‍යාව 310කි. සඳුදා හැර අනෙක් ඕනෑම දිනක විකුණූ අඹ ගෙඩි සංඛ්‍යාව, ඊට පෙර දින විකුණූ අඹ ගෙඩි සංඛ්‍යාවෙන් හරි අඩකි. මේ වෙළෙඳුන්ගේ මුහුණපතින්දා දිනගේ විකුණූ අඹ ගෙඩි සංඛ්‍යාව කොපමණ ද? (1) 10 (2) 20 (3) 40 (4) 80 (5) 120

• අංක 32 සිට 34 තෙක් ප්‍රශ්න, පහත දී ඇති තොරතුරු මත පදනම් වේ.

මිනිස් ශ්‍රමය වැඩි වශයෙන් යොදා ගන්නා කර්මාන්තශාලාවක නිෂ්පාදන අංශයක සේවකයන් ක්‍රමයෙන් නිපුණතා අත්කර ගැනීම හේතුවෙන්, කාලයත් සමග නිෂ්පාදන කාර්යක්ෂමතාව ඉහළ යයි. එක ම සම්පත් භාවිත කර එක ම භාණ්ඩය නිෂ්පාදනය කරන නිෂ්පාදන අංශ දෙකක කාර්යක්ෂමතා වක්‍ර මෙම ප්‍රස්තාරයේ දැක්වේ.



3 වැනි දින පළමු අංශයෙහි නිෂ්පාදනය කළ ප්‍රමාණය ඒකක 600 බව සොයාගෙන ඇත.

Handwritten calculations: $600 \times 400 / 1000$ and $600 \times 400 / 1000$.

32. 4 වැනි දින තුළ දෙවැනි අංශයෙහි කොපමණ ඒකක සංඛ්‍යාවක් නිෂ්පාදනය කොට තිබේ ද? (1) 400 (2) 600 (3) 800 (4) 1000 (5) 1200
33. පළමු දින හතර අවසානයේ දී පළමු සහ දෙවැනි අංශවල නිෂ්පාදනය කරන ලද ඒකක සංඛ්‍යා පිළිවෙලින් U_1 සහ U_2 වූයේ නම්, $U_1 : U_2$ අනුපාතය කොපමණ ද? (1) 1 : 1 (2) 1 : 2 (3) 2 : 1 (4) 3 : 1 (5) 1 : 3
34. මෙම කර්මාන්තශාලාවට ලැබෙන එක්කරා ඇණවුමක් මුළුමනින් ම එක් නිෂ්පාදන අංශයක පමණක් නිෂ්පාදනය කිරීමට සිදු වී තිබේ. එම කාර්යක්ෂමතා වක්‍ර ම භාවිත කරමින්, අදාළ ඇණවුම් ප්‍රමාණය පළමු අංශයෙහි නිපයනු වෙනුවට දෙවැනි අංශයෙහි නිපයීමෙන් එක් දිනයක් කලින් බාර දිය හැකි බව නිෂ්පාදකයා නිමානය කරයි. මෙම ඇණවුමෙහි ප්‍රමාණය පහත කුමක් විය හැකි ද? (1) ඒකක 500 (2) ඒකක 1000 (3) ඒකක 1500 (4) ඒකක 2000 (5) ඒකක 2500

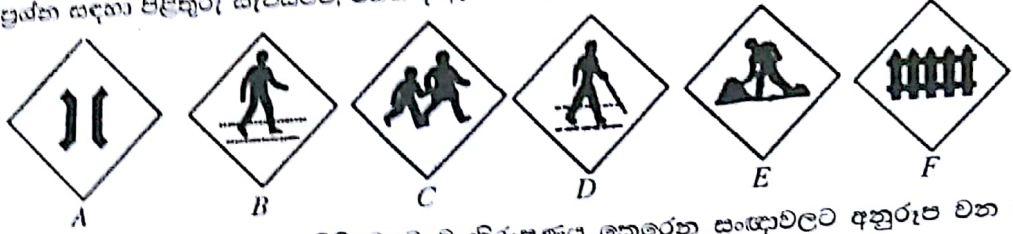
• අංක 35 සහ 36 ප්‍රශ්න, පහත දී ඇති තොරතුරු මත පදනම් වේ.
අමල්, හවන් සහ කාසිම් පා ගමනක යෙදුණෝ ය. අමල් පළමු කිලෝමීටර 3 තුළ කුඩාරමක් ඔසවාගෙන ගිය අතර, ඉන් පසු හවන් එය කිසියම් දුරක් ඔසවාගෙන ගොස්, අනතුරුව කදවුරු බිම කරා යන අවසන් කිලෝමීටර 5 තුළ කාසිම් එය ඔසවාගෙන ගියේ ය. පසු දා උදෑසන ආපසු එන ගමනේ දී පළමු කිලෝමීටර 4 තුළ කුඩාරම ඔසවාගෙන ආ අමල්, ඉන් පසු එය කිසියම් දුරක් ඔසවාගෙන ඒමට කාසිම්ට දුන් අතර අවසන් කිලෝමීටර 5 තුළ හවන් එය ඔසවාගෙන ආවේ ය.

35. හවන් සහ කාසිම් කුඩාරම ඔසවාගෙන ගිය දුර ප්‍රමාණ අතර වෙනස කිලෝමීටරවලින් කොපමණ ද? (1) 0 (2) 1 (3) 2 (4) 3 (5) 4
36. A, B සහ C මගින් අනුපිළිවෙලින් අමල්, හවන් සහ කාසිම් කුඩාරම ඔසවාගෙන ඇවිද ගිය දුර ප්‍රමාණ දක්වයි නම්, පහත කවරක් අත්‍යවශ්‍යයෙන් ම වැරදි විය යුතු ද? (1) $A > B > C$ (2) $A < B > C$ (3) $A > B < C$ (4) $A = B > C$ (5) $A = C < B$

• අංක 37 සහ 38 ප්‍රශ්න, පහත දී ඇති තොරතුරු මත පදනම් වේ.
සෝමා සීනි තේ හැඳි එකක් දිය. කොට උදෑසන තේ පානය කළා ය. දිවා ආහාරයට පළමු ඇ සීනි අන්තර්ගතය 100 ml ට 10 g ක් වූ ඉගුරු-බිර පානයකින් 75 ml ක් පානය කළා ය. දෛනික සීනි පරිභෝජනය 20 g ට සීමා කරන ලෙස සෝමාගේ වෛද්‍යවරයා ඇයට නිර්දේශ කොට තිබේ. දැන් සෝමා සවස තේ වේලාවට පානය කිරීමට යමක් සිතා බලන්නී ය.

37. සෝමා තේ බීමට සිතන්නී නම්, ඇයට ඊට එක් කළ හැකි සීනි තේ හැඳි ප්‍රමාණය කොපමණ ද? (සීනි තේ හැඳි 1 = සීනි 5 g) (1) 1 (2) 2 (3) 3 (4) 4 (5) 5
38. තේ වෙනුවට, සීනි අන්තර්ගතය 100 ml ට 15 g ක් වූ ලෙමනෙට් පානය කිරීමට සෝමා කැමැත්ත දක්වයි නම්, ඇයට එම පානයෙන් කොතරම් ප්‍රමාණයක් බීමට හැකි වේ ද? (1) 50 ml (2) 75 ml (3) 100 ml (4) 150 ml (5) 200 ml

අංක 52 හා 53 ප්‍රශ්න සඳහා පිළිතුරු සැපයීමට, පහත දී ඇති සංඥා අධ්‍යයනය කරන්න.



52. a සිට d දක්වා පහත දී ඇති ඒවා එම අනුපිළිවෙලට ම නිරූපණය කෙරෙන සංඥාවලට අනුරූප වන ඉංග්‍රීසි ලොකු අක්ෂර හතර පෙළගස්වන්න.

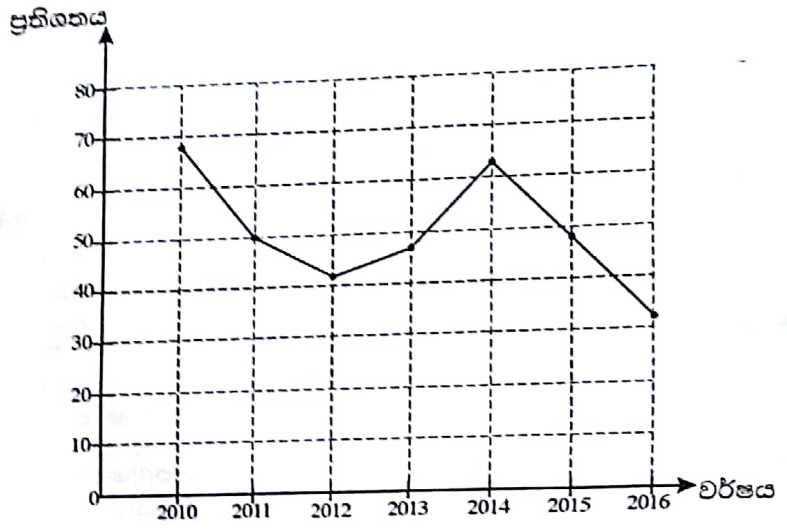
a - අත්ධ පුද්ගලයින් පාර හරහා මාරුවන ස්ථානය ඉදිරියෙනි b - මිනිසුන් වැඩෙහි යෙදෙන ස්ථානය ඉදිරියෙනි
 c - බෝකිකුළු හෝ පටු පාලම ඉදිරියෙනි F d - රේට්ටු සහිත දුම්රිය තරස් මාර්ගය ඉදිරියෙනි

- (1) B, E, A, F (2) D, B, A, F (3) C, E, A, F (4) C, B, E, F (5) D, E, A, F

53. පදිකයන් මහාමාර්ගය හරහා මාරුවන ස්ථානයක් හා සම්පයේ පාසලක් හෝ ක්‍රීඩාපිටියක් ඇති බව දැක්වෙන සංඥා දෙක මොනවා ද?

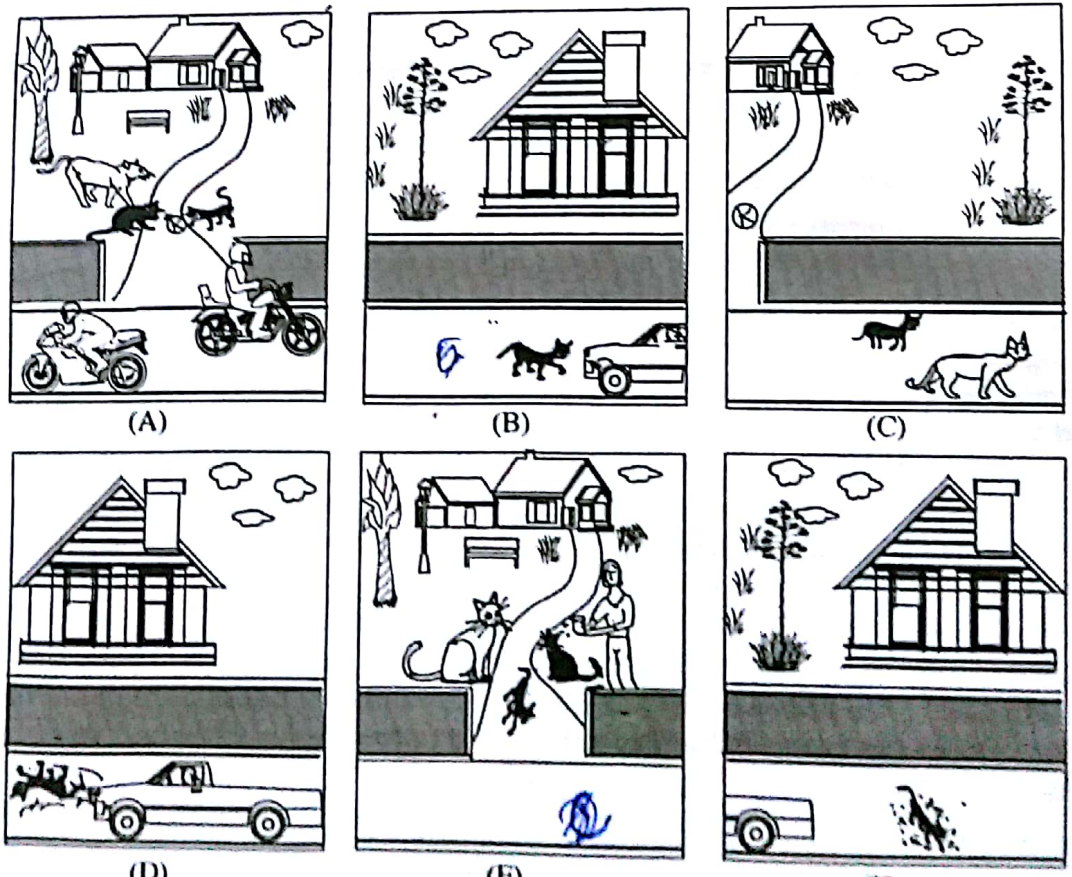
- (1) B සහ C (2) B සහ E (3) C සහ E (4) B සහ D (5) C සහ D

54. 2010-2016 කාල පරිච්ඡේදය තුළ එක් එක් වර්ෂයේ දී ශ්‍රී ලංකා කණ්ඩායම ඔවුන් ක්‍රීඩා කළ මුළු එක්දින ජාත්‍යන්තර ක්‍රිකට් තරගවලින් ජයග්‍රහණය කළ ක්‍රිකට් තරග ප්‍රතිශතය මෙම ප්‍රස්තාරයෙන් දැක්වේ. ශ්‍රී ලංකා කණ්ඩායම ඔවුන් ක්‍රීඩා කළ තරගවලින් අවම වශයෙන් හරි අඩක්වත් ජයග්‍රහණය කළේ පහත දැක්වෙන කුමන වර්ෂවල ද?



- (1) 2010, 2011 සහ 2014
 (2) 2010 සහ 2014
 (3) 2010, 2011, 2014 සහ 2015
 (4) 2012, 2013, 2015 සහ 2016
 (5) 2010 සහ 2014 හැර අනෙකුත් සියලු ම වර්ෂවල

55. කිසියම් සිද්ධියකට අදාළ පින්තූර හයක් පහත දී ඇත. පින්තූරවල නිවැරදි අනුපිළිවෙළ පෙළගස්වන වරණය තෝරන්න.



- (1) ACBFED (2) ACBDEF (3) CBADFE (4) ACBDFE (5) ABCDEF

A
E

● අංක 56 , 57 හා 58 යන ප්‍රශ්න පහත දී ඇති තොරතුරු මත පදනම් වේ.
 ලියුම් බෙදන්නකු හා කාර්තාවක අතර එම කාර්තාවගේ නිවසේ දී ඇති වූ සංවාදයක කොටස් අනුපිළිවෙලින් තොරව පහත දී ඇත.

- X - සුබ උදෑසනක්, තැපැල් මහත්මයා. එය සාමාන්‍ය ලිපියක් ද නැත්නම් ලියාපදිංචි ලිපියක් ද?
- X - සුබ උදෑසනක්, මහත්මියනි.
- X - ගැටලුවක් නැහැ, මහත්මියනි.
- N - මම දැන් ලැස්තියි. කරුණාකර ලියුම මගේ අතට දෙන්න.
- K - මහත්මියනි මේ කඩදාසියේ අත්සන් කරන්න, ඔබට ලියුම ලැබුණු බව පෙන්වීමට.
- F - මෙන්න මම අත්සන කියනවා.
- G - මහත්මියනි, එය ලියාපදිංචි ලිපියක්.
- N - මට අත් සෝදාගන්න ඕනෑ. කරුණාකර ටික වෙලාවක් ඉන්න පුළුවන් ද?
- J - මෙන්න මම ඔබට බාර දෙනවා.
- J - ස්තූතියි.
- K - ස්තූතියි. මහත්මියට සුබ දවසක් වේවා!
- L - ඔබටත් සුබ දවසක් වේවා!

B
A
G
E
H
C
D
F
J
K

56. සංවාදයෙහි වඩාත් තර්කානුකූල අනුපිළිවෙල දැක්වෙන වරණය තෝරන්න.

- (1) ABHGDCIJEFLK (2) ABHGDCIJEFLK (3) BAHGDCIJEFLK
 (4) BAGHCDIJEFLK (5) BAGHCDIJEFLK

57. ලියුම් බෙදන්නා විසින් රැගෙන එන ලද ලිපිය ලියාපදිංචි ලිපියක් බව හැඟවෙන කොටස් දෙක මොනවා ද?

- (1) A සහ B (2) A සහ H (3) E සහ I (4) G සහ H (5) E සහ G

58. ලියුම් බෙදන්නා විසින් රැගෙන එන ලද ලිපිය සාමාන්‍ය ලිපියක් නම්, ඉහත සංවාදයේ අදාළ නොවන කොටස් දෙකක් වන්නේ,

- (1) B සහ H ය. (2) H සහ K ය. (3) E සහ F ය. (4) E සහ L ය. (5) F සහ L ය.

● අංක 59 හා 60 යන එක් එක් ප්‍රශ්නයේ වගන්ති තුන බැගින් ඇති කෙටි ඡේද පහක් දී ඇත. ඉන් එක් ඡේදයක පමණක්, දී ඇති වගන්ති තුන තර්කානුකූල සම්බන්ධයක් දැක්වෙන පරිදි නැවත සකස් කළ හැකි ය. තර්කානුකූල සම්බන්ධයක් දැක්වෙන පරිදි නැවත සකස් කළ හැකි වගන්ති සහිත ඡේදය තෝරන්න.

59. (1) අප්ත පෙරේරා ජාතික මට්ටමේ ක්‍රිකට් පුහුණුකරුවෙකි. පෙරේරා මහතාගේ පුතා පාසලේ පැසිපන්දු නායකයා වන අතර දියණිය දැල්පන්දු නායිකාව වන්නී ය. පියාගේ දක්ෂතා ඔහුගේ ළමයින් තුළ ද දක්නට ලැබේ.
 (2) සිමෙන්ති, ශ්‍රී ලංකාවේ නිෂ්පාදනය කරන අතර පිටරටින් ආනයනය ද කෙරේ. සිමෙන්ති නිෂ්පාදනය සඳහා අවශ්‍ය ප්‍රධාන අමුද්‍රව්‍යය හුනුගල් ය. හුනුගල් ශ්‍රී ලංකාවේ ස්වාභාවික වශයෙන් තිබේ.
 (3) පොල් ශ්‍රී ලංකාවේ ආහාර බෝගයකි. ගෙවතු වල මෙන් ම විශාල වතු ලෙස ද පොල් වගා කරනු ලැබේ. පොල් වතු වලින් වැඩි ප්‍රමාණයක් පුත්තලම, කරුණෑගල හා ගම්පහ දිස්ත්‍රික්කවල ඇත.
 (4) කඩදාසි නිෂ්පාදනයේ දී ශාක අමුද්‍රව්‍යවලින් සාදනු ලබන දියරමය පල්පය, ඇලෙනසුලු ද්‍රව්‍ය ඉවත් කිරීම සඳහා පළමු ව පිරිසම් කරනු ලැබේ. ජලය ඉවත් කිරීමෙන් අනතුරුව උකු පල්පය වියළනු ලැබේ. පල්පය විරෝජනය කර පිරවුම් ද්‍රව්‍ය එකතු කර ජලය ඉවත් කිරීම සඳහා රෝලරය මගින් සම්පීඩනය කරනු ලැබේ.
 (5) දිනකට මරණ 4 යන අනුපාතයෙන් ශ්‍රී ලංකාවේ මාරක රිය අනතුරු සිදු වේ. වේගය මරු කැඳවයි. මාරාන්තික රිය අනතුරු ප්‍රධාන වශයෙන් සිදු වන්නේ රිය පැදවීමේ දී ඇති වන නිදිමත ගතිය හේතුවෙනි.

60. (1) වර්තමානයේ රජයේ පාසල්වල තුන්වන ශ්‍රේණියේ සිට ඉහළට ඉංග්‍රීසි භාෂාව විෂයයක් ලෙස උගන්වනු ලැබේ. 1 සහ 2 ශ්‍රේණිවලට ගැලපෙන පෙළ පොත් ලිවීම හා ගුරුවරුන් පුහුණු කිරීම ආරම්භ කර ඇත. ඉදිරියේ දී 1 සහ 2 ශ්‍රේණිවලට විෂයයක් වශයෙන් ක්‍රියාකාරකම් පාදක කථන ඉංග්‍රීසි ප්‍රවලිත කිරීමට අධ්‍යාපන අමාත්‍යාංශය පියවර ගනිමින් සිටියි.

- (2) රජය, ගවයන් බෝ කිරීම දිරි ගන්වයි. එළදෙනක් දිනකට කිරි ලීටර 20ක් දක්වා ලබා දෙයි. කිරි පරිපූර්ණ ආහාරයකි.
 (3) ජංගම දුරකථනය ඇමතුම් උපාංගයක් පමණක් නොව ජාල පද්ධතියක කොටසක් ද වේ. අත් ඔරලෝසුව වේලාව දක්වන්නක් පමණක් නොව ආහරණයක් ද වේ. ස්වර්ණාහරණ යනු ආකර්ෂණීය සැරසිල්ලක් පමණක් නොව ආයෝජනයක් ද වේ.
 (4) බොහොමයක් මල් උදය කාලයේ පිපෙයි. සුදු මල් රාත්‍රියට සහ උදෑසනට පිපෙයි. රාත්‍රියට පිපෙන මල් සුවදවත් ය.
 (5) කාලගුණ විද්‍යා දෙපාර්තමේන්තුව ඉදිරි පැය 48 තුළ වර්ෂාව ඇති වන බවට අනාවැකි පළ කරයි. අධික වර්ෂාව සමග තද සුළං, විදුලි කෙටීම සහ අකුණු ගැසීම ඇති වන බැවින් ධීවරයන්ට ගැඹුරු මුහුදේ මසුන් ඇල්ලීමට නොයන ලෙස අවවාද කෙරේ. මිරිදිය ධීවරයෝ ද ඉස්සන් වගාවෙහි නියැලෙන්නෝ ද කාලගුණ අවවාද ගැන තැකීමක් නොකරති.